

## MEMÒRIA 2024

Centre  
L'ALBA



***Unitat Medico Educativa***

*Portolà, 6 – 08023 – Barcelona - Tel. 934 183 676*

***Centre Educatiu i Terapèutic Infantil i Juvenil***

*Agramunt, 21 - 08023 – Barcelona – Tel. 934 183 186*

[www.centrelalba.cat](http://www.centrelalba.cat)

- AMB CONVENI AMB EL DEPARTAMENT DE SALUT - SERVEI CATALÀ DE LA SALUT EN EL MARC DEL PROGRAMA DE SALUT MENTAL I ADDICCIONS.
- CENTRE CONCERTAT PEL DEPARTAMENT D'EDUCACIÓ.
- AMB EL SUPORT DE L'AJUNTAMENT DE BARCELONA: ÀREES DE PATRIMONI, D'ESPORTS, PARC I JARDINS, ESPAIS VIL·LA URÀNIA I PUTXET.

- Membre de Fòrum Salut Mental (Unió Catalana d'Hospitals).
- Integrant de la Taula del 3r Sector Social i la FEDAIA.
- Associat a la Federació Dincat.

# 1. EL CENTRE L'ALBA

## 1.1. Breu història del Centre L'Alba

L'Associació Centre L'ALBA assisteix a infants i adolescents que provenen dels col·lectius: infants i adolescents autistes i persones amb trastorn mental greu (100%). Més del 35,7de la població atesa són famílies vulnerables amb greus dificultats socioeconòmiques.

A l'Associació Centre L'ALBA, des de la **seva creació a l'any 1978**, hem suplert amb imaginació i esforç les mancances de suport que l'oferta de l'Administració deixava al descobert per a aquestes persones en els períodes de la infància i l'adolescència.

A l'any 1991 vam crear l'**UME d'adolescents** (Unitat Medico Educativa) i l'any 2002 vàrem crear l'**UME per a infants en edat escolar**.

Per superar els embats de les crisis, hem fet ingents esforços com subscriure crèdits i demanar aportacions. Quan havíem de deixar el local de lloguer del carrer Iradier, vàrem aconseguir que l'Ajuntament de Barcelona ens cedís una torre al carrer Portolà, i vàrem llogar un altre local al carrer Agramunt, que havia estat anteriorment una llar d'infants municipal.

El local del carrer Agramunt i l'interior del local del carrer Portolà els va rehabilitar integralment l'Associació amb un crèdit de l'ICF amb la garantia d'Avalis de Catalunya, crèdit que portem pagant des de l'any 2010 destinades a les obres per a les quals cap entitat pública o privada ha fet cap aportació.

## 1.2. Situació actual

Aquest començament de curs ha estat particularment difícil perquè han concorregut fins a set baixes, per diversos motius, entre tots dos equips (clínic i soci pedagògic) .

El fet que aquestes baixes s'hagin generat a principis del curs educatiu i que, a més, hagin coincidit amb una convocatòria de docents per part de l'administració pública, ha dificultat l'atenció als alumnes-pacients.

Per a poder donar una atenció adequada, hem mobilitzat al personal més experimentat a les aules amb mes necessitats.

No ha estat senzill, però hem pogut suplir les baixes i recobrar la normalitat.

A diferència de la tendència en anys anteriors, aquest curs, hem experimentat un significatiu augment en el nombre de matriculacions, arribant fins i tot, a superar la capacitat màxima de places autoritzades en el centre.

D'altra banda, la gravetat d'alguns casos assignats aquest any que requereixen una atenció individualitzada, condiciona l'atenció, per part del professorat, de la resta dels alumnes- pacients, a la vegada que modifica la dinàmica a la classe per les conductes altament disruptives que exhibeixen els mateixos. Per aquesta raó, i per a poder donar una atenció de qualitat a tots els nostres alumnes-pacients, sol·licitarem al Consorci d'Educació una plaça més de mestre i una d'educador per al pròxim curs.

Quant al procés de transformació digital en els centres educatius, informar que hem rebut per part del Consorci el material "digital-vivencial" sol·licitat, així com la "maleta audiovisual". Tot aquest material ens permetrà impulsar tallers de robòtica, programació, entre d'altres que ofereixin als nostres alumnes-pacients tenir un primer contacte amb eines necessàries per a introduir-se en aquesta societat en constant transformació.

En el nostre centre la irrupció de la tecnologia no està exempta de dificultats. Regular l'ús de les pantalles i dispositius, així com atorgar-los un ús didàctic i no exclusivament lúdic, no és tasca senzilla entre la població amb la qual treballem. No obstant això, estem avançant en aquesta direcció amb accions com limitar l'accés recreatiu als dispositius, supervisar l'ús responsable d'aquests, a l'hora que fomentem els coneixements digitals a través de tallers de programació i robòtica, anteriorment esmentats .

Hem rebut en el centre la visita de la coordinadora de programes del grup cooperatiu TEB Barcelona, qui ens va presentar el programa (SIOAS), programa, cofinançat per la Generalitat de Catalunya i la Unió Europea, de suport i acompanyament a persones amb discapacitat o trastorns de salut mental.

Des de llavors, ja hem enviat a visitar la fundació i conèixer el programa a varis ex-alumnes que ens visiten i ens informen que estan buscant un primer contacte amb el mercat laboral i que troben dificultats a causa de la seva condició, i ja ens han informat que alguns ja han pogut aconseguir un primer treball.

### 1.2.1. Canvis en relació al personal

Als canvis produïts el curs passat en l'equip directiu del centre hi hem de sumar els següents:

#### **Equip directiu:**

- Contínua en el càrrec de director Alejandro Buzzoni i deixa el càrrec de subdirector Albert López, assumint el mateix, Sergi Martínez.
- La coordinació de l'UME és assumida, de manera conjunta, entre Sergi Martínez i Daniel González.
- Continuen compartint la coordinació del C.D. Sílvia González i Dina Albareda.
- En el càrrec de Cap d'estudis contínua Julià Sánchez.
- Per tant, l'equip directiu queda constituït per: Alejandro Buzzoni, Cristina Prstojevich (gerent del centre), Sergi Martínez, Julià Sánchez, Daniel González, Sílvia González i Dina Albareda.

#### **Equip clínic:**

- Continua en la coordinació clínica la psicòloga Rut Sonnabend.
- Renúncia a la seva plaça com a psiquiatre Rocío García.
- S'incorpora a l'equip la psiquiatre Ana María Roldán.
- S'incorpora a l'equip la psicòloga Jordina Solsona

#### **Equip sociopedagògic:**

- Adjudicació de la plaça de tutora a Rosa Gras per la renúncia d'Ariadna Muñoz.
- Adjudicació de la plaça de tutora Andrea Garrote per la baixa voluntària del tutor Pol Budó.
- Substitució de la plaça de tutora per baixa mèdica de llarga duració de Pilar Peña, per Montserrat Rodriguez.
- Substitució de la plaça de tutora per la baixa per maternitat de Ariadna Solsona, per Mariona Alexandre.
- Assumeix la funció de Coordinació, Convivència i Benestar de l'Alumnat (COCOBE) Sergi Martínez, en lloc d'Albert López.

### 1.3. Particularitats de la patologia que atenem

Quan parlem d'autisme i TMG infantil i juvenil, es tracta d'un tipus de població d'extrema vulnerabilitat, que en poques ocasions respon als estímuls de l'educació inclusiva i que, per tant, en aquests moments de dificultats d'espai i personal idoni en l'educació ordinària i/o especial i no específica, probablement tornarà a ser marginada.

L'autisme sever, que afecta a molts dels nostres alumnes-pacients, suposa poca o cap autonomia i en la majoria dels casos requereixen acompanyament per dur a terme funcions bàsiques com l'alimentació, la higiene o les necessitats corporals. No només perquè no siguin capaços de fer-les sense ajut, sinó també per no fer-les de manera adient, ja que qualsevol element pot esdevenir un objecte d'exploració i manipulació. En molts casos no hi ha control d'esfínters.

Totes aquestes característiques indiquen que atenem una població que no pot habitar el món sense acompanyament.

### 1.4. Espais on realitzem les activitats

L'espai en el qual duem a terme l'assistència diària dels alumnes/ pacients es torna a vegades insuficient per a les necessitats de la població a la qual atenem és per això que es realitzen activitats i tallers en espais diferents a l'habitual. En aquest sentit, i com a resultat de les dificultats que va llançar la pandèmia en termes d'higiene i espais per a evitar contagis hem sol·licitat a l'Ajuntament i al districte que ens cedissin alguns espais per a poder treballar en millors condicions. Fruit d'aquests acords se'ns van concedir alguns dels següents espais, i actualment, ja passada la pandèmia, encara ens concedeixen la possibilitat de fer ús dels mateixos per a poder oferir una millor atenció als nostres alumnes/pacients.

Resultat d'aquestes gestions són:

- La concessió dels **jardins de Portolà 6** com a Espai educatiu d'ús exclusiu per a la UME fins a l'horari de tancament del centre (espai públic).
- L'acord amb **el centre cívic Vil·la Urània** per a l'ús d'un espai per a l'UME un cop a la setmana.
- L'acord amb l'**Espai Putxet** per a l'ús d'una sala per a l'UME un cop a la setmana.
- L'acord de lloguer d'un espai al barri de l'**Escola de Música Àrtic** per realitzar l'activitat de Musicoteràpia.
- L'acord de cessió amb l'**Institut Municipal**, de l'**Hort Turull**, per al CD i l'UME disponible tots els matins de la setmana.
- L'**Hort de Collserola** (plaça Alfonso Comín) on l'UME disposa d'una parcel·la tots els dies de la setmana.

## 2. CARACTERÍSTIQUES DEL CENTRE L'ALBA

L'Associació Centre L'Alba es va crear el març de 1978 amb un grup de pares de nens i nenes amb diferents trastorns de Salut Mental.

En els nostres Estatuts, consta:

*"...no percebrà cap benefici econòmic per a si mateixa ni per a les entitats relacionades amb ella, i totes les aportacions de socis, subvencions, beques, ajudes, etc., es dirigiran a la millor dotació de personal, equipaments i instal·lacions de la institució i a les consegüents millores en el tractament dels pacients..."*

*"...Són objectius essencials del Centre L'Alba la investigació i l'aplicació de tècniques de tractament a la infància i l'adolescència de l'autisme, la psicosi i la neurosi greu..."*

Des dels seus inicis la institució està concertada amb el **Departament d'Educació**.

Des de l'any 1994 tenim un conveni amb el **Servei Català de la Salut** en el marc del Programa de Salut Mental i Addiccions.

El Centre L'Alba compta amb dues àrees concretes d'actuació:

- **L'àrea clínica, psiquiàtrica i terapèutica**
- **L'àrea sociopedagògica**

En aquestes dues àrees es porta a terme una atenció integral dels pacients-alumnes des del punt de vista clínic, educatiu i social. **El Centre L'Alba disposa d'un equip de l'àrea clínica, que atén els dos dispositius** amb una dedicació total de 100 hores setmanals.

L'integren 1 metgessa psiquiatra, 1 psicòloga clínica, 2 psicòlogues i 1 psicòleg.

Els professionals de l'àrea clínica, en coordinació amb els professionals de l'àrea sociopedagògica, atenen de forma **integral**, la totalitat de pacients- alumnes dels dispositius UME i CD que detallem:

## 2.1. Unitat Medico Educativa (UME)

Ubicada al carrer Portolà, núm. 6 , 08023 Barcelona.

**UME Escolar.** L'any 2024 vam atendre 12 infants en edat escolar amb trastorns adaptatius de la conducta i alguns quadres evolutius de configuració psicòtica.

**UME d'Adolescents.** L'any 2024 vam atendre 51 adolescents amb Trastorns Límit de la Personalitat, trastorns de tipus esquizoide que debuten en l'adolescència i estructures psicòtiques amb o sense desencadenament.

## 2.2. Centre de Dia Infantil i Juvenil (CD)

Ubicat al carrer Agramunt, núm. 21, 08023 Barcelona

**CD** L'any 2024 vam atendre 21 infants i adolescents afectats de TEA (Trastorns de l'Espectre Autista), psicosi infantil i disharmonies evolutives d'aparició en la primera infància.

## 2.3. L'atenció integral

Els professionals de les dues àrees mantenen reunions periòdiques de seguiment amb les famílies i els tutors dels CRAE. Intervenien en la coordinació interxarxes en reunions amb URPIJ (H. Clínic, St. Joan de Déu i d'altres), CSMIJ, EAP educatius, EFIS de DGAIA, Serveis Socials de Base, EAIA, i d'altres serveis segons el cas.

Els pacients-alumnes són atesos amb una freqüència mitjana de dues sessions setmanals, depenent del seu moment clínic i les seves necessitats, que poden ser d'alta, mitja o baixa intensitat.

Aquest any 2024, entre els 84 usuaris atesos, hi ha 35 alumnes-pacients als quals els cal tractament farmacològic, que suposen aproximadament el 42% del total de pacients, a tots ells els fa el seguiment del tractament farmacològic la psiquiatra del centre.

Això suposa un seguiment molt estret de la seva eficàcia i del compliment de la pauta mínima, així com dels possibles efectes secundaris de la medicació. El fet de ser un seguiment molt continu també afavoreix poder establir la pauta mínima terapèutica, el que és molt important en pacients als quals segurament els caldrà tractament farmacològic durant molts anys.

Molts dels nostres alumnes-pacients venen amb una història de gran consum de recursos en salut mental, tant en visites al CSMIJ com d'hospitalització.

Sabem de la importància que les hospitalitzacions, les recaigudes i els fracassos de vinculació escolar i Sanitaria, siguin els mínims per a la bona evolució de totes les persones amb TM, i molt especialment en el cas dels infants i els adolescents, per als quals les experiències de rebuig i de manca d'integració, així com les experiències de descompensacions clíniques de la seva patologia poden portar a dificultar el seguiment de l'escolaritat i les seves vinculacions actuals i futures.

La necessitat d'atenció pels recursos de SM infantil i juvenil externs es redueix molt durant els cursos que són atesos a qualsevol dels dos dispositius del Centre L'Alba (Centre de Dia i UME).

En l'últim any hem experimentat un sensible augment del nombre de casos assignats i, a diferència d'anys previs, on la demanda s'ha concentrat fonamentalment en adolescents amb trastorns de conducta que acollíem en l'UME ( especialment en els anys posteriors a la pandèmia), enguany l'assignació de casos s'ha distribuït ,tant entre l'UME on atenem casos de trastorns conductuals greus amb base en la psicosi, com en el C.D. on l'atenció aquesta dirigida a l'autisme sever i profund.

És rellevant informar també que els últims cinc anys el fet que, durant el primer any, més del 20% dels ingressos de la població assistida, especialment a l'UME, els va caldre passar per unitats d'hospitalització, però no va ser possible degut a la falta de llits als Hospitals de referència com St. Joan de Deu i Hospital Clínic i UCA.

Estudiant aquests casos, veiem que hi ha pacients que no havien tingut mai una indicació de fer servir els recursos de SM de la xarxa i, per tant, tampoc de tractament, i en uns quants casos hi havia rebuig familiar a la indicació i/o greus dificultats de vinculació amb els Serveis de SM, CSMIJ.

Creiem que alguns casos **són l'efecte d'una pràctica d'educació inclusiva errònia** per a aquest tipus de pacients i altres creiem que són efecte mediàtic del fet que a l' escola ordinària es pot tornar a la normalitat psíquica i social.

Gràcies a l'alta freqüència i intensitat dels tractaments integrals en salut mental i socioeducatius que oferim al Centre L'Alba, en la resta de la població assistida, **les necessitats d'hospitalització total o parcial són pràcticament nul·les a partir dels**

## **6 mesos de vinculació amb l'UME o el Centre de Dia.**

Per tenir conveni amb el **Departament d'Educació**, els dos dispositius fan calendari escolar, però l'àrea clínica treballa part del mes de juliol, i el CSMIJ de referència (si cal) es fa càrrec durant l'estiu del seguiment dels alumnes-pacients. Les coordinacions amb el referent de Salut Mental asseguren la continuïtat del tractament.

Les famílies són ateses amb la freqüència requerida, se'ls fa com a mínim una visita al mes. Darrerament i a causa del que exposàvem en referència a l'ingrés cada any de nous pacients molt greus, ens trobem amb grans dificultats per oferir l'atenció que requereixen algunes famílies i els seus fills.

Les famílies o els tutors referents dels CRAE són atesos amb una freqüència mínima d'una reunió al mes en els casos d'atenció de mitja intensitat i la resta amb la freqüència que cada cas requereix (setmanal, quinzenal..)

Les reunions de coordinació interxarxes ( CSMIJ, EAP educatius, EAIA, Serveis Socials de Base, escoles o instituts) es fan segons les necessitats de coordinació de cada cas.

**L'equip de l'àrea psicopedagògica** del Centre L'Alba el componen:

- **A l'UME infantil i d'adolescents:**

15 professionals en jornada completa:

- 11 titulars d'aula: 1 cap d'estudis, 2 psicòlegs, 1 grau mig i 8 mestres d'educació especial.
- 3 educadors auxiliars d'aula: 2 psicòlegs, 1 antropòleg
- 1 fisioterapeuta / terapeuta ocupacional (en substitució de l'alliberat sindical).

- **Al Centre de Dia:**

7 professionals en jornada completa:

- 4 titulars d'aula: 3 mestres d'educació especial, 1 psicopedagog
- 3 educadores d'aula: 1 mestra d'educació especial, 1 tècnic d'integració social i 1 pedagoga.
- 2 logopedes

Comparteixen jornada en els dos centres els 5 membres de l'àrea clínica.

### Els òrgans de govern del centre són:

- La junta directiva de l'Associació de Pares.
- El Consell Escolar.
- L'equip directiu està format per: el director, subdirector, gerent representant de la titularitat, gerent substituït, adjunta a gerència i direcció, cap d'estudis i tres coordinadors/es, 1 de l'UME i 2 del CD. Eventualment, participa la coordinadora de l'Àrea Clínica segons el cas.

Hi ha 2 administratives i un tècnic informàtic.

Al CD i a l'UME hi ha el servei de menjador i esbarjo, amb 38,7 monitors de 5 / 10 hores setmanals, subvencionats parcialment pel **Departament d'Educació**.

El centre té externalitzats els següents serveis:

1. Neteja
2. Càtering
3. Control de plagues
4. Manteniment d'ascensors, sistemes de calefacció, electricitat, extintors, fotocopiadora, manteniment general.
5. Programa Alexia per l'àrea pedagògica.
6. Assessoria comptable, laboral i jurídica
7. Serveis prestats

### 3. PROCEDÈNCIA DE LA DEMANDA

ÀMBIT	DISPOSITIU	SUBTOTAL	TOTAL (100%)
SALUT	URPIJ de l'Hospital Clínic	14%	35%
	Altres Hospitals de Dia i CSMIJ	21%	
EDUCACIÓ	EAP	65%	65%

Quan ens referim a procedència de la demanda, volem dir des de quin dispositiu, sanitari o educatiu, s'ha pensat, en primer lloc, en la derivació als nostres dispositius. Això vol dir que un Equip de CSMIJ es posarà en contacte amb l'EAP de referència per gestionar la derivació a l'UME o el CD de TEA.

Per a nosaltres és molt important que tot nen o adolescent amb dificultats de Salut Mental tingui història clínica oberta al CDIAP i posteriorment al CSMIJ.

Com s'aprecia al quadre, les principals fonts de derivació són els Equips d'Assessorament Psicopedagògic del Departament d'Educació (EAP), les URPIJ dels Hospitals generals (Hospital Clínic, Hospital del Mar, Hospital St. Joan de Déu, Hospital Can Ruti, entre altres) i els CSMIJ de les diferents zones i comarques.

Amb els equips derivadors, s'acorden les següents condicions:

Que el pacient tingui història clínica oberta al CSMIJ de referència i que el clínic referent faci una valoració del pacient per a l'UME i/o per al CD.

Compromís dels equips que intervenen de participar en un treball en xarxa.

Dictamen-informe de l'EAP signat pels pares o tutors legals.

Assignació de la plaça per part del CEB.

Resolució de matriculació del Consorci d'Educació de Barcelona.

## 4. TREBALL INTERXARXES

Des de la primera demanda telefònica que fan l'EAP, el CSMIJ o la família, iniciem un treball en xarxa amb els operadors externs:

Des de l'àmbit Educatiu: EAP, Escoles, IES.

Des de l'àmbit de Salut Mental: CSMIJ, Hospitals de Dia, URTEA, URPIJ, UCA.

Des de l'àmbit Social: Serveis Socials de Base, EAIA, CRAE. s'han fet coordinacions en la Xarxa pública amb:

- Unitats de Referència Psiquiàtrica Infantil i Juvenil: URPIJ Hospital Clínic i St. Joan de Déu; CSMIJ Les Corts, Sarrià-St. Gervasi, Nou Barris, Gràcia, St. Andreu, St. Martí, Eixample (Hospital Clínic), Ciutat Vella, Sants Montjuïc, Hospital St. Rafael ); i CDIAP St. Andreu, Eixample, St. Martí, entre altres.
- Unitat de Crisi per a Adolescents (UCA)
- Hospitals de Dia (HD)
- Centres de Salut Mental d'Adults (CSMA)
- Escoles, IES i Equips d'Assessorament Psicopedagògic (EAP)
- Equip d'Atenció a la Infància i l'Adolescència (EAIA)
- Direcció General d'Atenció a la Infància i l'Adolescència (DGAIA), EFI .
- Unitat Funcional d'Abusos a Menors (UFAM)
- Justícia Juvenil, Centres d'Acollida, Fiscalia de Menors
- Equip psicosocial dels Jutjats de Família
- Equips d'educació dels Mossos d'Esquadra

### 4.1. Amb Alumnes-Pacients del Centre L'Alba

Nombre pacients alumnes de:	EC i ECH*	Serveis Socials	Acom panya'm	UCA	CODA	CSMIJ URPIJ St. J DD.	CRAE Vil.la Piscina	CRAE St.Josep muntanya
CEE - Centre de Dia	0	1	0	0	0	0	0	0
UME – Unitat Medico Educativa d'edat Escolar	0	0	0	0	0	5	0	1
UME – Unitat Medico Educativa d'Adolescents	2	2	4	1	3	24	2	0

\*EC i ECH: Escolaritat Compartida amb escola ordinària / Escolaritat Compartida Hospitalària

\*CRAE: Centre Residencial d'Acció Educativa

Aquest any, hem fet puntualment les següents intervencions amb altres dispositius de la xarxa pública:

SERVEI	CENTRE DE DIA	UME ESCOLAR	UME ADOLESCENTS
Justícia juvenil	-	-	1
CDIAP	-	-	-
Serveis socials	1	-	2
EAP	2	1	6
CNP	-	-	-
Mossos	-	-	2
Acompanya'm	-	-	3

#### 4.2. Pacients en Interconsulta

S'han realitzat reunions d'interconsulta amb la participació dels professionals del CD o de l'UME de l'àrea sociopedagògica (segons on rebi el nen/a el tractament) i el referent de l'àrea clínica del centre, i amb els referents dels diferents serveis que intervenen amb la família i el pacient, amb la finalitat de valorar, intercanviar i sostenir un treball integral i multidisciplinari per als pacients atesos conjuntament.

Els diferents motius d'interconsulta són:

- Recollir informació prèvia del treball portat a terme abans de l'ingrés als nostres serveis, revisió diagnòstica.
- Revisió conjunta del pla terapèutic (en cas de tractaments fora dels nostres serveis).
- Coordinació entre els dispositius de Salut Mental, Ensenyament i Serveis Socials per ajustar intervencions en cas de situacions emergents del pacient o la família.
- Valoració de tractament farmacològic amb els CSMIJ o psiquiatres privats.
- Derivació des del Centre L'Alba a altres dispositius sanitaris, educatius o socials.
- Valoració de derivació dels familiars al Centre de Salut Mental d'Adults (CSMA).
- Coordinació amb l'EAP i el centre educatiu extern, en cas d'escolaritat compartida, per mantenir la inclusió del pacient en centres ordinaris.

#### 4.3. Coordinació amb diferents àmbits

##### 4.3.1. Àmbit Educatiu

Amb el referent de l'EAP de zona de Sarrià - Sant Gervasi, la Inspecció d'Educació de

zona i el referent d'atenció a la diversitat de l'Àrea d'Orientació i Educació Inclusiva del Consorci d'Educació de Barcelona es manté una coordinació permanent.

També amb els EAP de les zones de referència dels alumnes-pacients, entre d'altres, per als següents temes:

- Escolarització compartida. Periodicitat trimestral.
- Derivació de pacients-alumnes al centre o reubicació post-alta.
- Participació i seguiment en Plans Individuals. Periodicitat mensual.
- Inclusió d'alumnes a l'escolaritat ordinària (Primària i Secundària).
- Participació de l'Inspector de zona en la comissió d'avaluació d'alumnes de 3r i 4rt d'ESO.

#### 4.3.1.1. Escolaritat Inclusiva

La població que atenem ve en la seva majoria d'un fracàs en l'escolaritat ordinària, on degut a les seves especials particularitats referents a les dificultats en la relació social, les normes i la llei, en general són alumnes-pacients expulsats del circuit ordinari, o mantinguts en ell en situació excepcional: "alumnes en atenció domiciliària", que van una vegada a la setmana ó al mes al centre escolar o de secundària, per a fer una avaluació.

Per sostenir "l'escolaritat compartida" d'alguns pacients en centres ordinaris de primària i secundària (2 alumnes de la UME adolescents) fem reunions periòdiques de coordinació amb la participació del referent de l'EAP educatiu, dels mestres tutors i especialistes de l'escola ordinària i el referent clínic del CSMIJ de zona. L'EAP de referència és el del centre on l'alumne assisteix més dies. Les reunions s'han dut a terme tant a l'escola com, en alguns casos, al nostre centre.

Periòdicament, mantenim reunions i/o contactes telefònics amb els professionals de l'EAP per comentar la situació dels nens i adolescents del nostre centre i per coordinar actuacions, per exemple, en cas d'absentisme, escolaritats compartides, maltractament/abús.

#### 4.3.2. Àmbit Sanitari

Ens coordinem amb els CSMIJ de les diferents zones de Barcelona ciutat i província per valorar qüestions diverses.

Per a derivació, coordinació i continuïtat assistencial de pacients. Per a seguiment i coordinació de pacients acollits en centres residencials (DGAIA), es mantenen reunions

amb l'EAIA de referència (Gràcia, Nou Barris, Sant Andreu). Dins de la coordinació amb els dispositius d'Atenció a la Infància i l'Adolescència és essencial la interconsulta amb els diferents CSMIJ.

Ens coordinem telemàticament amb els serveis de Psiquiatria d'hospitals: participant un dia al mes en reunions amb l'Hospital St. Joan de Déu, en 2 reunions anuals dels equips amb l'Hospital Clínic que és la nostra URPIJ de referència, i puntualment, en funció de cada pacient, tenim reunió de traspàs dels casos des de l'HD o des de l'UME. També ens comuniquem telefònicament amb els Hospitals de Dia i CSMIJ de Sarrià, Les Corts, Nou Barris, St. Pere Claver, Sant Andreu, l'UCA, H. de la Vall d'Hebron i H. del Mar.

Per altra banda, mantenim contacte amb els psiquiatres privats que atenen les famílies i/o els nois, i que a vegades també ens han derivat el pacient. Aquests contactes també els fem telefònicament, ja que això permet rebre i donar informació ràpidament, podent establir una forma de relació òptima per donar suport a les famílies.

#### 4.3.2.1. Pactes de flux de pacients:

**Amb l'URPIJ de l'Hospital Clínic:** Mantenim un pacte amb el CSMIJ, Hospitalització i Hospital de Dia d'aquest hospital a efectes del flux de pacients, pel qual després de tres mesos de la inclusió al nostre servei del pacient, el tractament psiquiàtric i terapèutic passa al Centre L'Alba. Tenim un acord d'Escolaritat Compartida entre l'Àrea Sociopedagògica del nostre centre i l'Hospital de Dia.

Altres acords de treball són el contacte a través del telèfon mòbil del Departament de Psiquiatria de l'Hospital, per avisar en cas de pacients en procés de descompensació, perquè vagin directament a planta i no passin per Urgències, i mantenir oberts el registre i les històries clíniques dels pacients derivats per l'Hospital Clínic al nostre centre. I una línia directa d'atenció telefònica en els dos sentits.

**Amb la Fundació Nou Barris:** Amb el seu CSMIJ i Hospital de Dia hem fet un pacte en els mateixos termes que amb l'Hospital Clínic, amb la variant de la inclusió de reunions de traspàs d'informació i coordinació abans de la incorporació del nou pacient al nostre servei o viceversa.

**Amb l'URPIJ de l'Hospital St. Joan de Déu:** El fet que un dels nostres psiquiatres i coordinador clínic participi en les reunions de l'URPIJ facilita la gestió en relació a la necessitat de llits i també la derivació posterior a l'UCA. És també facilitador per al traspàs d'informació després de proves diagnòstiques realitzades a les diferents unitats de l'hospital, en relació a:

- Trastorns per dèficit d'atenció i hiperactivitat (TDAH) i comportament disruptiu

- Trastorns del desenvolupament, la relació i la comunicació 0-5 anys
- Conductes per trastorns d'addicció a l'adolescència
- Trastorns de la conducta alimentària
- Trastorns Generalitzats del Desenvolupament (TGD)
- Primers episodis psicòtics
- Abusos sexuals a menors
- Implant coclear (PKU)
- Trastorns endocrins

**Amb l'hospital de Vall D'Hebron:** Participem en el Pla de suport individualitzat d'atenció sanitària "P-SIAS", del qual poden beneficiar-se:

- Alumnes-pacients crònics complexos que depenen de dispositius (sondes, botons gàstrics, bombes o traqueotomies)
- Pacients crònics complexos inestables a nivell de salut o amb gran nombre de proves invasives i no invasives hospitalàries (analítiques de sang, visites a l'hospital, etc.)
- Infants i adolescents dels CEE amb necessitat específica no descrita anteriorment, però que creiem convenient com a professionals tenir en compte.

**Amb les URTEA** dels Hospitals de Clínic, St. Joan de Deu i Terrassa mantenim interconsulta puntual per el casos que són alumnes pacients nostres i són visitats per ells o atesos a la unitat de crisi.

#### 4.3.3. Àmbit de Serveis Socials

Realitzem intercanvis amb els diversos professionals de les Unitats Bàsiques de Serveis Socials dels barris dels pacients-alumnes:

- Per sol·licitar intervencions en cas d'absentisme.
- Per sol·licitar informació d'activitats al barri: activitats lúdiques i esportives, esplais, i poder coordinar actuacions de temps lliure dels usuaris.
- Per informar de situacions irregulars dels usuaris i les seves famílies (consum, robatoris o d'altres fets seguits pels mossos d'esquadra, possible maltractament).

La gerent del centre, entre altres funcions, fa un treball social amb les famílies, recull informació dels diversos dispositius de la zona que els puguin ser útils i des del centre coordina la gestió de beques i ajuts per a les famílies sense recursos econòmics.

#### 4.3.4. Àmbit de Justícia

Mantenim contacte amb els Equips d'Atenció a la Infància i l'Adolescència (EAIA) per a coordinació de casos compartits, amb reunions bimensuals o trimestrals amb els CSMIJ i els CRAE (Eixample, Gràcia, Nou Barris, St. Andreu, Les Corts, St. Martí, L'Hospitalet de Llobregat, St. Feliu de Llobregat).

L'any 2024 han assistit a L'Alba 4 alumnes-pacients tutelats per la DGAIA, tots ells adolescents; dos d'ells viuen en CRAE i els altres dos en centres d'acolliment. Es fa un treball de coordinació amb els serveis residencials, els EAIA i els CSMIJ.

#### 4.3.5. Reunions amb les Patronals del Sector:

**Federació DINCAT:** Com a membre d'aquesta federació, el Centre L'Alba participa en les reunions de centres i en la Comissió d'Escoles.

Segons els temes, hi assisteix un integrant de l'Associació o el professional de la institució representant de la titularitat.

Es realitzen reunions de coordinació psicopedagògica, als locals de DINCAT, i s'elaboren documents per a les dues administracions implicades: el Departament d'Educació i el Departament de Salut.

**Fòrum Salut Mental,** organització de la Patronal Sanitària de Catalunya de la UCH (Unió Catalana d'Hospitals): El Centre L'Alba és membre de Fòrum Salut Mental i forma part de la junta directiva de l'esmentada entitat, on està representat pel titular.

L'any 2013 es van crear les Comissions d'Atenció Integral i el Consell Infantil i Juvenil, dels que el CD i l'UME del Centre L'Alba continuen formant part, juntament amb els CSMIJ de Calella, Les Corts, Sarrià St. Gervasi, Gràcia, St. Andreu, Sants-Montjuïc; els CDIAP de St. Andreu, Eixample, Gràcia, Mollet i Montcada i Reixac; els Hospitals de Dia de Nou Barris, Sarrià-St. Gervasi, Sants Montjuïc; i els Centres de Dia d'Horta- Guinardó, Joia, Carrilet, Centre de Formació i Prevenció de Mataró.

Fòrum Salut Mental col·labora amb les administracions sanitària i social en l'elaboració de documents per a la creació, continuïtat i control de qualitat de serveis de la Xarxa Sanitària i Sociosanitària de Salut Mental Infantil i Juvenil i d'Adults.

El Centre L'Alba ha participat i participa en diferents comissions de treball i d'una forma permanent en la Comissió Infanto juvenil de Fòrum Salut Mental.

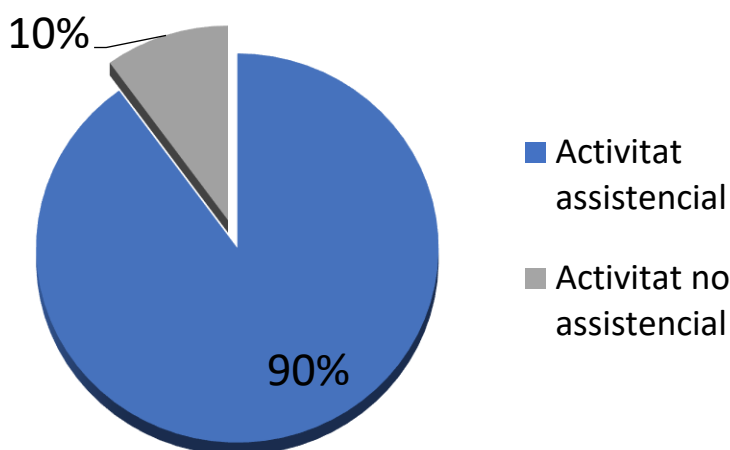
Com a membre de Fòrum Salut Mental, participa en la Taula del Tercer Sector Social i de la FEDAIA

## 5. ACTIVITAT DESENVOLUPADA PER L'ÀREA CLÍNICA

L'equip clínic desenvolupa el seu treball coordinant-se amb les diferents xarxes a efectes d'una acció integral. L'activitat no assistencial, a més de la coordinació amb les diferents xarxes, té els següents aspectes a considerar:

- Les sessions clíniques, internes i externes
- La formació interna i externa amb la participació en el Màster de SM Comunitària de la UB
- Les jornades
- Les xerrades
- Els seminaris
- Les conferències i publicacions

### 5.1. Proporció activitat assistencial / activitat no assistencial



### 5.2. Musicoteràpia

És el onzè any que el centre ofereix als alumnes-pacients Musicoteràpia. L'activitat es realitza **al local llogat de l'Escola de Música Àrtic** (al carrer Gomis 62) els dimecres, dijous i divendres amb els alumnes de la UME.

En el centre de dia hem contractat una musicoterapeuta per a donar continuïtat a l'activitat interrompuda en el curs 22/23. En el cas del C.D. les sessions es duen a terme en el mateix dispositiu per a evitar les dificultats que poguessin donar-se durant els

desplaçaments cap a una sala externa.

Es treballa amb diferents grups d'alumnes-pacients, segons les seves possibilitats d'inclusió i desig. El 2024 hi han participat 42 alumnes-pacients en sessions individuals i grupals.

## 6. PARTICIPACIÓ EN REUNIONS DE COORDINACIÓ AMB DIFERENTS SECTORS

### 6.1. Reunions de Coordinació Interxarxes:

**Reunions prèvies:** Quan ens arriba una demanda de plaça, el primer pas és conèixer l'opinió dels serveis derivadors, tant si són del circuit educatiu, com del sanitari o social. Per aquesta raó plantegem unes primeres reunions, que tenen una doble funció: conèixer el cas i crear condicions de treball amb el pacient-alumne i la seva família, per un costat, i per un altre costat, crear condicions de treball interxarxes amb continuïtat.

Al llarg de la vida d'un nen o adolescent són moltes les persones, els dispositius i les formes d'intervenir. Per tant, hem d'apostar per la necessitat de coordinar-nos.

**Reunions de continuïtat:** Creiem que, per a crear condicions de treball al nostre centre, és necessari que hi hagi una coordinació i espais de reflexió sobre les diferents accions i intervencions dels agents (CSMIJ, EAP, Serveis Socials, CRAE, EAIA i UME o CD).

Quan entre diferents xarxes es crea una cultura de treball compartit, els efectes beneficiosos es noten en el treball general interxarxes, en el pacient i en la família.

### 6.2. Reunions amb el Sector Sanitari:

Hi participa la coordinadora clínica del centre.

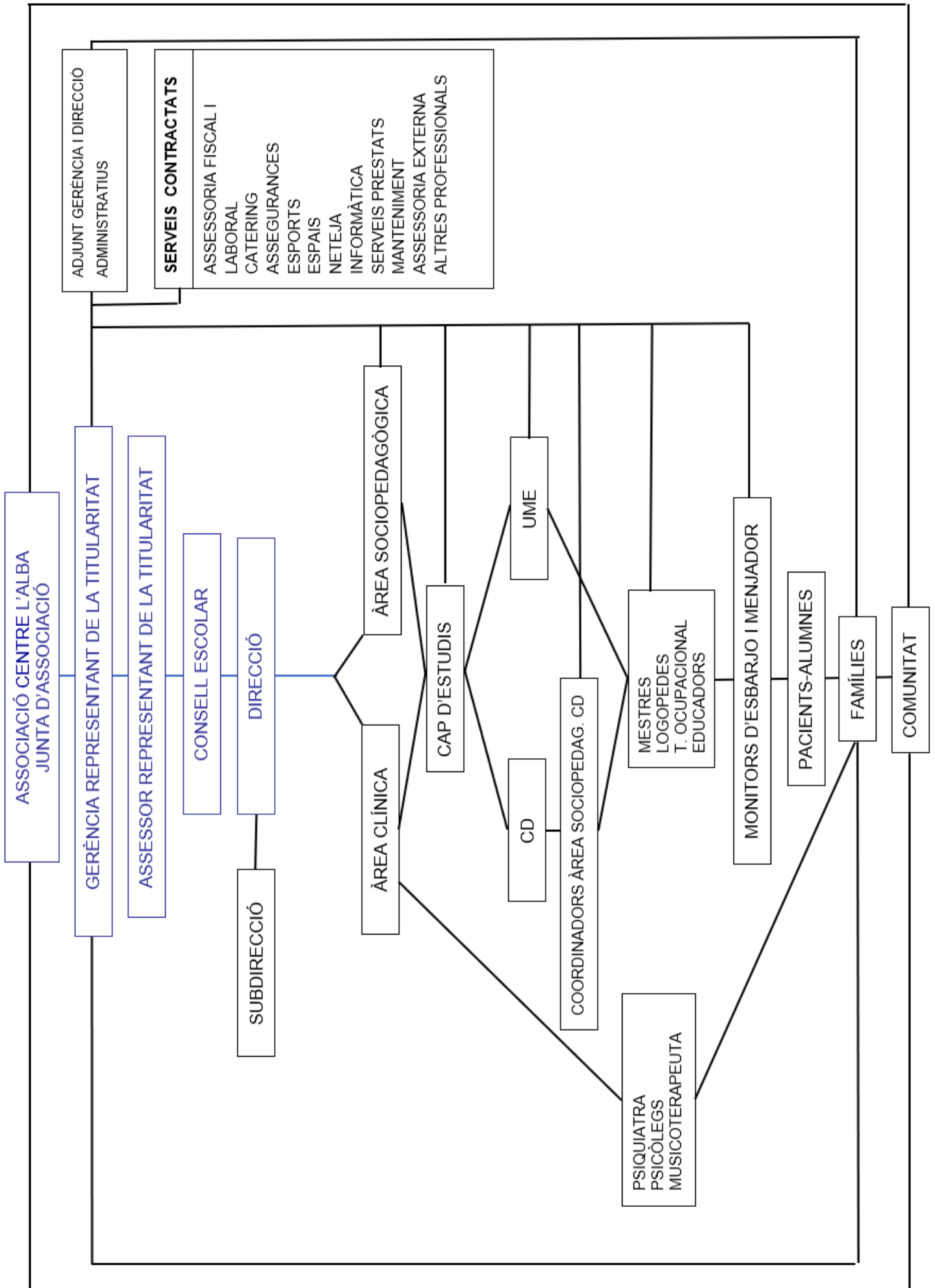
**Reunions de Circuit:** Es realitzen reunions de Circuit Sanitari a l'URPIJ de l'Hospital Clínic amb periodicitat semestral, i amb l'Hospital St. Joan de Déu els quarts dijous de cada mes.

A l'Hospital Clínic es coordinen, en reunions i telefònicament, el 50% dels pacients i és la nostra URPIJ de referència.

A la reunió de coordinació de St. Joan de Déu hi participen l'URPIJ (St. Joan de Déu), els Hospitals de Dia, els CSMIJ del sector, l'UCA, el centre Vil.la Joana i les UME del Centre L'Alba i del centre Balmes.

Es tracten diferents temes relacionats amb la dificultat de la gestió de la llista d'espera, donada la falta de recursos, la continuïtat assistencial i la coordinació assistencial, temes clínics i farmacològics, amb discussió de casos que requereixen una circulació pels diferents dispositius de la Xarxa de Salut Mental Infantil i Juvenil, intentant l'optimització dels recursos. Es fan reflexions sobre indicacions terapèutiques, derivacions i altres temes.

## 7. ORGANIGRAMA DEL CENTRE



## 8. EQUIP DEL CENTRE L'ALBA

### 8.1. Composició de l'equip

Nom	Càrrec	Hores setmana	Titulació	Dependència
<b>EQUIP DIRECTIU:</b>				
Cristina Prstojevich Yorio	Gerent	40 h.	Administració	Associació Centre L'Alba
Joan Arnedo	Substitució de Gerent	40 h.	Administració	Associació Centre L'Alba
Alejandro Mario Buzzoni	Director i monitor	40 h.	Psicòleg	Departament d'Ensenyament
Sergi Martínez	Sotsdirector i monitor	40 h.	Fisioterapeuta i Terapeuta Ocupacional	Departament d'Ensenyament
Natalia de León Prstojevich	Adjunta gerència i direcció	35 h.	Administració	Associació Centre L'Alba
<b>ÀREA CLÍNICA:</b>				
Rut Sonnabend	Coordinadora Clínic	10 h.	Psicòloga clínica	Ass. C. L'Alba
Ana Roldán	Referent Clínic	10 h.	Metge Psiquiatra	Ass. C. L'Alba
Pau Borrat Rivera	Referent Clínic	22,5 h.	Psicòleg	Dep.d'Enseny. i Ass. C. L'Alba
Anna Sedano	Referent Clínic	15 h.	Psicòloga	Dep. d'Enseny.
Jordina Solsona	Referent Clínic	20h.	Psicòloga	Dep.d'Enseny.
<b>ÀREA SOCIOPEDAGÒGICA:</b>				
<b>Centre de Dia Infantil i Juvenil (CD):</b>				
Silvia González Iglesias	Coordinadora Titular d'aula i Monitora	37,5 h.	Mestra EE	Departament d'Ensenyament
Dina Albareda Novell	Coordinadora Titular d'aula i Monitora	37,5 h.	Mestra EE, Psicopedagoga	Departament d'Ensenyament
Pol Muñoz	Titular d'aula i Monitor	35 h.	Mestre EE	Departament d'Ensenyament

Elisabeth Casugas Castilla	Titular d'aula i Monitora	35 h.	Mestra EE	Departament d'Ensenyament
Margherita Sgobbi	Educadora	30 h.	Mestra EE	Departament d'Ensenyament
Fernanda Pallás Troyano	Logopeda	30h.	Pedagoga Logopeda	Departament d'Ensenyament
Eva Tió	Logopeda	30 h.	Logopeda	Departament d'Ensenyament
Paola Pastor	Musicoterapeuta	5 h.	Musicoterapeuta	Ass. C. L'Alba
Laura Irastorza Solé	Educadora i monitora	35 h.	Tècnic Inserció Social	Dep. d'Enseny. i Ass. C. L'Alba
Marta Escoin Martin	Educadora i monitora	35 h.	Pedagoga	Departament d'Ensenyament
<b>Unitat Medico Educativa Infantil i Juvenil (UME) *:</b>				
Julià Sánchez Iglesias	Titular d'aula. Cap d'Estudis i Monitor	40 h.	Mestre EE, Psicopedagog	Departament d'Ensenyament
Elena Lobato García	Titular d'aula i Monitora	35 h.	Grau Mig i Monitora	Departament d'Ensenyament
Sergi Izquierdo Juandó	Titular d'aula i Monitor	35 h.	Mestre EE. Tècnic en Inscrc.Laboral	Departament d'Ensenyament
Cristina Domínguez de la Fuente	Titular d'aula i Monitora	35 h.	Psicòloga	Departament d'Ensenyament
Sergi Martínez Martínez	Educador, subdirector i coordinador UME	37,5h.	Fisioterapeuta i Terapeuta Ocupacional	Departament d'Ensenyament
Adrián Galati	Musicoterapeuta i monitor	20h.	Musicoterapeuta	Associació Centre L'Alba.
José M <sup>a</sup> Romero Madrid	Titular d'aula i Monitor	35 h	Mestre EE	Departament d'Ensenyament
Rosa Gras	Titular d'aula i Monitora	35 h	Mestra EE	Departament d'Ensenyament
Montserrat Rodriguez	Titular d'aula i Monitora	35 h	Mestra EE	Departament d'Ensenyament
Mariona Alexandre	Titular d'aula i Monitora	35 h.	Mestra EE	Departament d'Ensenyament
Eneritz Olaiz Echeveste	Educadora i Monitora	35 h.	Psicòloga	Departament d'Ensenyament

Daniel González Cáceres	Titular d'aula, Coordinador UME i monitor	37,5 h.	Mestre EE	Departament d'Ensenyament
Àlex Romero Escobar	Educador i Monitor	35 h.	Terapeuta Ocupacional	Departament d'Ensenyament
Albert López	Educador i Monitor	35 h.	Psicòleg i mestre d'escacs	Departament d'Ensenyament
Isabel Alujas Marín	Titular d'aula i Monitora	35h.	Psicòloga	Departament d'Ensenyament
Andrea Garrote	Titular d'aula i Monitora	35h.	Mestre EE	Departament d'Ensenyament
<b>AREA DE SERVEIS:</b>				
Marta Zapater Vintcens	Administrativa	35 h.	Administració	Associació Centre L'Alba
Sara Prat	Administrativa	35 h.	Administració	Associació Centre L'Alba
Vicenç Peguero	Informàtic	25 h.	Administració i àrea socio pedagògica	Associació Centre L'Alba
38,7 monitors de menjador i esbarjo de 5 hores setmanals cadascun, que depenen de l'Associació Centre L'Alba, amb subvenció del Departament d'Ensenyament. 18 professionals del CD i UME realitzen, a més de la funció principal per a la que estan contractats, la funció de monitors. La resta és personal contractat especialment per a la funció de monitor.				

### Dades de contacte:

Direcció - Alejandro Mario Buzzoni	<a href="mailto:alejandrobuzzoni@centrelalba.cat">alejandrobuzzoni@centrelalba.cat</a>
Subdirecció – Sergi Martínez	<a href="mailto:sergimartinez@centrelalba.cat">sergimartinez@centrelalba.cat</a>
Gerència - Cristina Prstojevich	<a href="mailto:gerencia@centrelalba.cat">gerencia@centrelalba.cat</a>
Adjunta gerència- Natalia de León	<a href="mailto:nataliadeleon@centrelalba.cat">nataliadeleon@centrelalba.cat</a>
Àrea Clínica – Dra. Ana Roldán	<a href="mailto:anaroldan@centrelalba.cat">anaroldan@centrelalba.cat</a>
Àrea Clínica – Rut Sonnabend	<a href="mailto:rutsonnabend@centrelalba.cat">rutsonnabend@centrelalba.cat</a>
Àrea Clínica - Pau Borrat	<a href="mailto:pauborrat@centrelalba.cat">pauborrat@centrelalba.cat</a>
Àrea Clínica – Anna Sedano	<a href="mailto:annasedano@centrelalba.cat">annasedano@centrelalba.cat</a>
Cap d'estudis – Julià Sánchez	<a href="mailto:capdestudis@centrelalba.cat">capdestudis@centrelalba.cat</a>
Coordinació CD - Silvia González	<a href="mailto:silviagonzalez@centrelalba.cat">silviagonzalez@centrelalba.cat</a>

Coordinació CD – Dina Albareda

[dinaalbareda@centrelalba.cat](mailto:dinaalbareda@centrelalba.cat)

Coordinació UME – Sergi Martínez

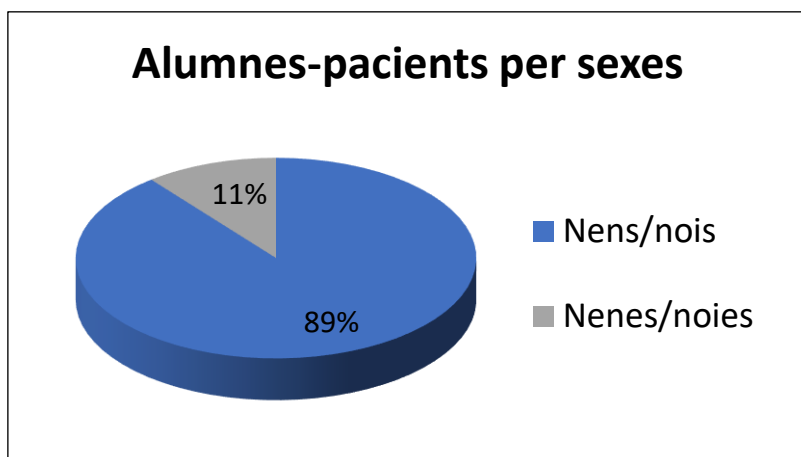
[sergimartinez@centrelalba.cat](mailto:sergimartinez@centrelalba.cat)

Coordinació UME – Daniel González

[danielgonzalez@centrelalba.cat](mailto:danielgonzalez@centrelalba.cat)

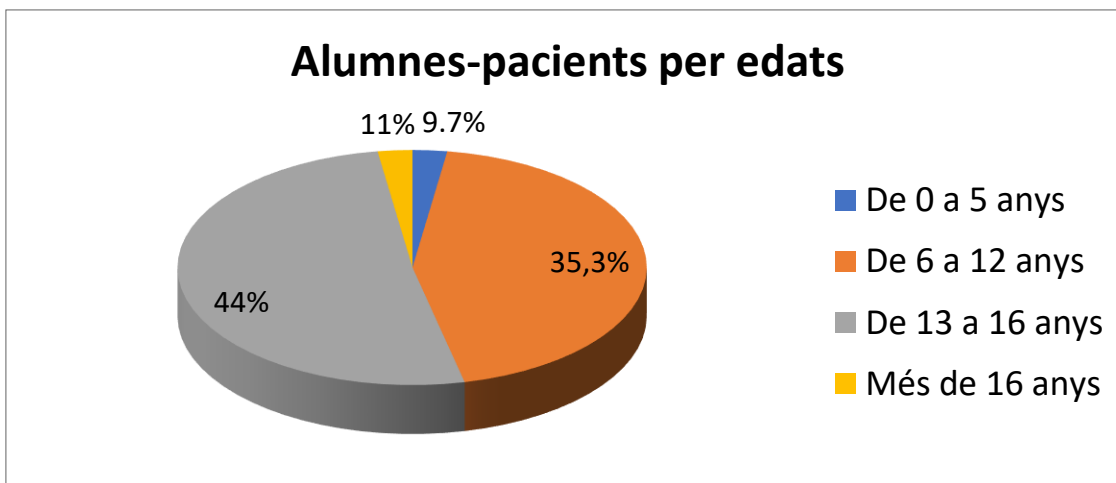
## 9. ALUMNES-PACIENTS ASSISTITS

### 9.1. Gràfic del total de pacients-alumnes distribuïts per sexes



Sexes	Quantitat
Nenes / Noies	9
Nens / nois	75

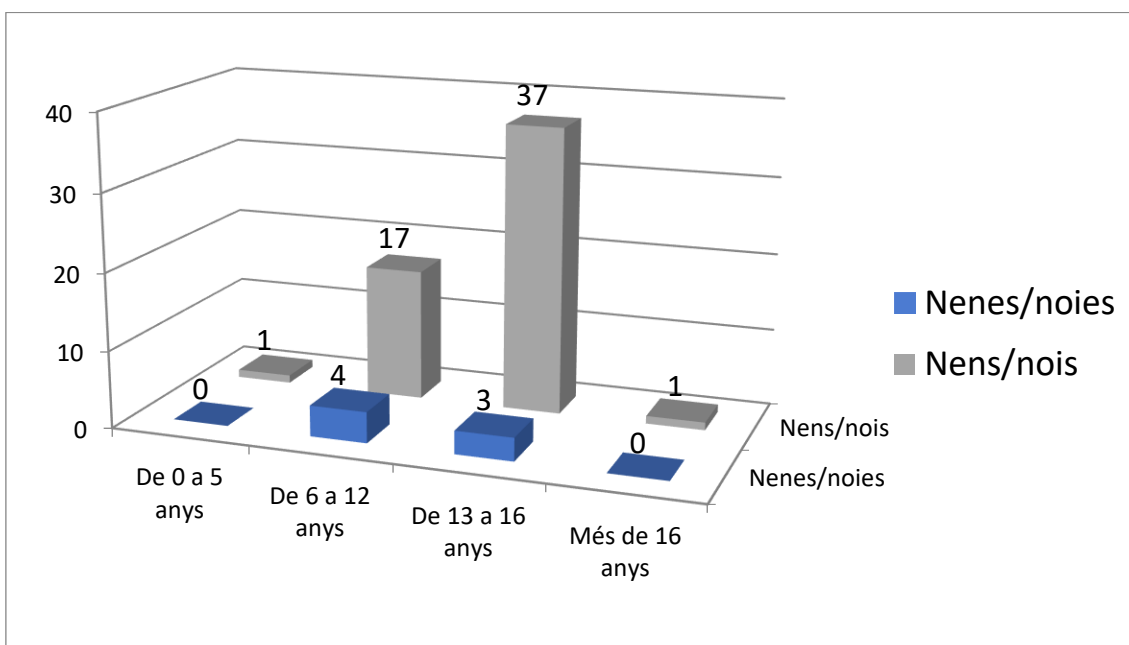
### 9.2. Gràfic del total d'alumnes-pacients per edats



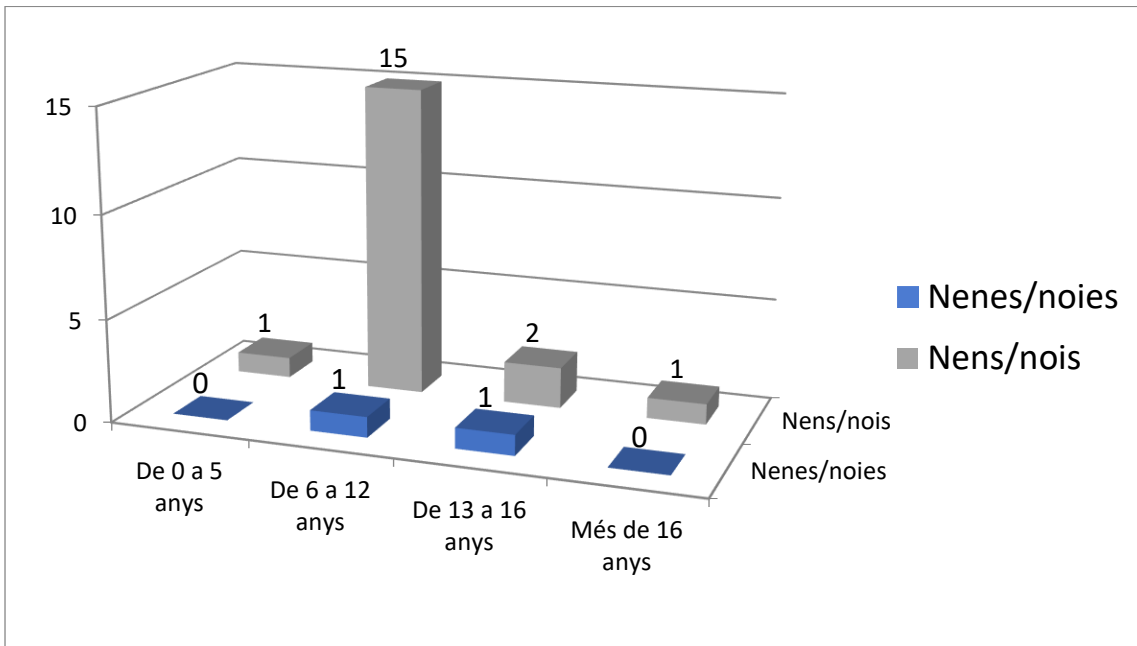
Edats	Pacients-alumnes
De 0 a 5 anys	2
De 6 a 12 anys	37
De 13 a 16 anys	43
Mes de 16 anys	2

### 9.3. Gràfic del total de pacients-alumnes per sexes i per edats

- **UME**



▪ **Centre de Dia**

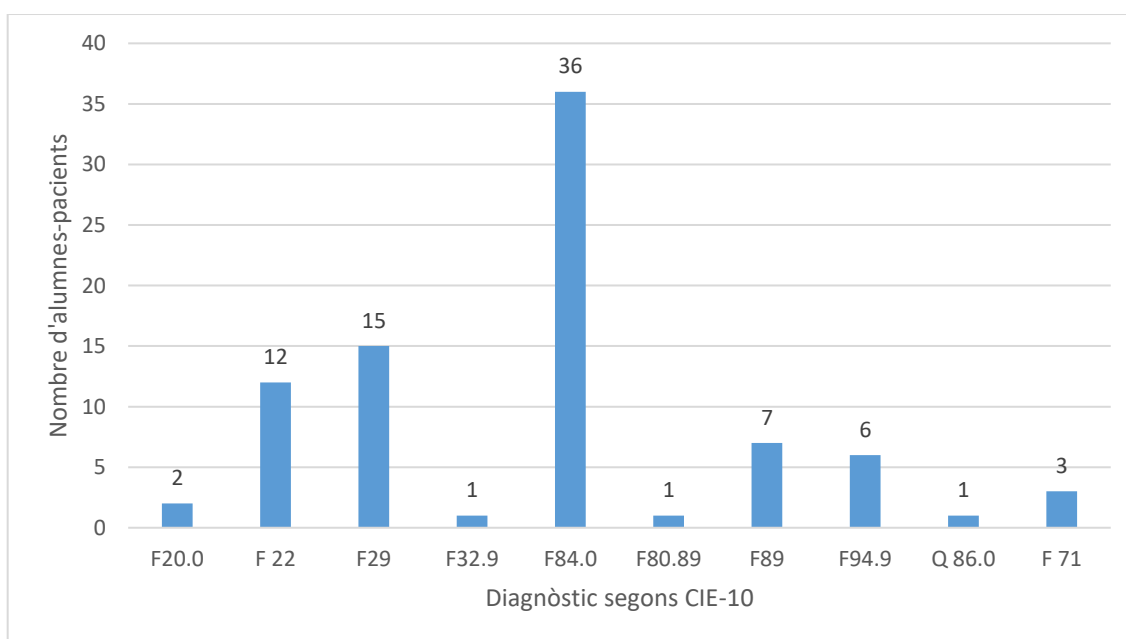


<b>CENTRE L'ALBA</b>	Centre de Dia Infantil i Juvenil		Unitat Medico Educativa Infantil i Juvenil (UME)	
	Nens/Nois	Nenes/Noies	Nens/Nois	Nenes/Noies
De 0 a 5 anys	1	0	1	0
De 6 a 12 anys	15	1	17	4
De 13 a 16 anys	2	1	37	3
Més de 16 anys	1	0	1	0
<b>TOTALS</b>	<b>19</b>	<b>2</b>	<b>56</b>	<b>7</b>

#### 9.4. Distribució diagnòstica segons cie-10 dels alumnes-pacients del centre

<b>F 20</b>	Esquizofrènia	2
<b>F 22</b>	Paranoia	12
<b>F 29</b>	Psicosis NEOM (No especificada d'una altra manera)	15
<b>F 32.9</b>	Trastorn Depressiu Major.	1
<b>F 84.0</b>	Autisme	36
<b>F 80.89</b>	Trastorn de la comunicació social	1
<b>F 89</b>	Trastorn del desenvolupament psicològic no especificat	7
<b>F 94.9</b>	Trastorn del comportament social en la infància i adolescència sense especificació	6
<b>Q 86.0</b>	Síndrome d'Alcoholisme Fetal	1
<b>F 71</b>	retard cognitiu moderat	3
	<b>TOTAL</b>	<b>84</b>

#### 9.5. Gràfic de la distribució diagnòstica segons cie-10 dels alumnes-pacients



## 10. REHABILITACIÓ AMB INTERVENCIÓ SOCIOPEDAGÒGICA

### 10.1. Pedagogia terapèutica

CD: Treballem amb tots els pacients-alumnes amb adaptació curricular i PI (Pla Individualitzat) relacionat amb el PTI (Projecte Terapèutic Individual).

UME: Treballem amb adaptació del currículum d'Educació Primària i de l'ESO i PI (Pla Individualitzat) relacionat amb el PTI Projecte Terapèutic Individual.

El Projecte Terapèutic és l'eina fonamental per a conduir el procés.

### 10.2. Logopèdia – SAAC (Sistemes Alternatius i Augmentatius de Comunicació)

CD: Es treballa amb els pacients-alumnes, amb els iguals, tutors, avis o familiars, segons el cas, i en coordinació amb cada referent educatiu i clínic. Es fa de manera individual i grupal.

La logopeda especialitzada en llenguatge augmentatiu i alternatiu (SAAC) treballa individualment i fa un treball d'implantació dels SAAC a casa i amb les famílies.

Hi ha dues logopedes que complementen el treball dels grups i a nivell social de cada nen i/o adolescent.

### 10.3. Habilitats per a la vida diària

CD i UME: Es treballen activitats relacionades amb l'autonomia personal i social (higiene personal, compres, com anar i com estar en un lloc públic: botiga, transport, etc.). En aquesta activitat participen la majoria dels alumnes-pacients.

### 10.4. Taller de jocs psicomotrius

CD: Hi participen 12 alumnes-pacients.

### 10.5. Teràpia ocupacional

CD i UME: El terapeuta ocupacional i fisioterapeuta, a banda del càrrec de subdirector, fa una intervenció cas per cas per a l'oci, el treball i la relació social dels pacients. Intervé en el manteniment d'hàbits i en la recerca de serveis alternatius: d'oci, de caps de setmana, de cursos pro laborals. Es coordinen visites a centres amb els pacients i també visites dels exalumnes per donar explicacions a la resta de companys de les seves

experiències al món pro laboral i laboral.

#### 10.6. Horts ecològics i terapèutics

Activitat que es du a terme en dues parcel·les, una cedida pel **Districte de Sarrià-Sant Gervasi** i l'altra cedida per l'**Institut Municipal** l'activitat es duu a terme amb la següent freqüència:

- UME: 2 grups diferents, dimarts i dimecres. Aula ambiental Bosc del Turull i Jardins torrent de Maduixer i plaça Alfons Comin.
- CD: 1 grup, els dimecres i divendres. Aula ambiental Bosc del Turull i Jardins torrent de Maduixer i plaça Alfons Comin.

#### 10.7. Menjadors. Espais terapèutics a CD i UME

Al CD i a l'UME hi ha el servei de menjador i esbarjo, amb 38,7 monitors de 5 / 10 hores setmanals, subvencionats parcialment pel **Departament d'Educació**.

El menjador és un espai terapèutic molt important a on treballem la relació de l'alumne-pacient amb el menjar, amb la demanda i amb els altres. Tant al Centre de Dia com a l'UME, tot sovint els alumnes-pacients tenen dificultats per accedir a determinats aliments o, de vegades, a menjar fora de casa.

L'espai de menjador és un espai privilegiat per ajudar-los a vorejar les seves dificultats. També treballem hàbits com la higiene personal i l'ús de coberts. Finalment, fem del menjador un espai social de relació a on circuli la demanda i el desig.

Durant el servei, establim diferents torns de menjar, agrupant-los amb un criteri el més homogeni possible per evitar i treballar els conflictes entre iguals.

## 11. TALLERS TERAPÈUTICS A L'UME 2023

Aquest curs hem continuat amb alguns tallers, que ja són habituals en el nostre dia a dia (cuina, cantina, escacs) i hem substituït uns altres que, per motius logístics o per falta de motivació dels participants, no s'han pogut dur a terme (costura, fotografia, manga). També hem previst nous tallers que no s'han pogut desenvolupar durant el primer trimestre, però que es duran a terme al llarg del curs (robòtica, teatre, ràdio.)

Tots aquests tallers estan regulats per normes, horaris, integrants, objectius i materials dintre d'un horari i normes a complir.

### 11.1. Taller de Cuina

Espai: Centre Cívic Vil·la Urània

Horari: Tots els dimarts de 11h a 13h.

Nombre de participants: 8/12 alumnes

Desenvolupament i objectius

El taller de cuina és una activitat que pretén fomentar el desenvolupament de l'autonomia personal i social, els hàbits saludables, les habilitats manipulatives dels alumnes que atenem, fent un treball d'equip i incidint en els aspectes actitudinals i en la relació interpersonal.

Es treballa la cerca de receptes, el coneixement dels aliments, el fet d'anar a comprar, l'elaboració dels plats i posterior endreça de l'espai on hem cuinat. És un taller on es contempla la planificació, l'execució, i el resultat.

Valorem el treball en equip, el respecte i la tolerància vers les diferents habilitats. Oferim l'oportunitat de proposar les receptes i elaborar-les i gaudir del resultat.

Es persegueixen els següents objectius:

- Desenvolupar l'autonomia personal i entrenar tasques de la vida adulta.
- Planificar les receptes: ingredients, estris necessaris, temps d'elaboració, pressupost.
- Incidir en el coneixement dels aliments i les seves propietats nutricionals.
- Desenvolupar destresa manual, l'orientació i estimació a l'hora d'elaborar, de tallar, pelar.
- Cooperar amb l'equip. Implicar-se en les diferents fases del procés.

- Adquirir hàbits d'alimentació saludable i estratègies decidir, compartir i buscar informació de la recepta escollida.
- Adquirir hàbits d'alimentació saludable i estratègies decidir, compartir i buscar informació de la recepta escollida.
- Millorar la competència comunicativa oral, comprensió i expressió , en el treball cooperatiu i en equip.
- Adquirir la noció de "procés" per arribar a assolir una fita. Passos i ordenació temporal en la preparació dels menjars.
- Millorar els hàbits d'ordre i higiene personal.
- Augmentar la col·laboració, la espera i el treball en grup.
- Millorar l'autocontrol i l'autoestima.
- Elaborar d'un receptari per compartir amb familiars i amics

### 11.2. Taller de Teatre

Espai: Aula 3 (Centre L'Alba)

Horari: Tots els dilluns de 15h a 16h

Nombre de participants: 4/6 alumnes

Desenvolupament i objectius

Comencem el taller amb un exercici de relaxació i consciència de l'estat del propi cos. Posteriorment es realitza un exercici d'escalfament amb recorreguts per l'espai i, finalment, es desenvolupen improvisacions en funció dels temes que portin els alumnes. Finalitzem amb una devolució des del públic cap als actors que hagin participat. Es persegueixen els següents objectius:

- Promoure habilitats personals
- Explorar i expressar sentiments;
- Proporcionar un context de suport i seguretat; incrementar habilitats comunicatives
- Reduir l'ansietat
- Elevar l'autoestima i la confiança

### 11.3. Taller de Escacs

Espai: Aula 5 ( Centre L'Alba)

Horari: Dijous de 15h a 16h,divendres de 15h a 16h.

Nombre de participants: 4/6 alumnes

Desenvolupament i objectius

Els escacs, en general, es poden considerar com un joc, un esport, una ciència o un art. La seva aplicació al nostre centre té un enfoc educatiu, en el qual esdevenen un instrument que treballa diferents competències, es pot adaptar a la diversitat del nostre alumnat i dels seus ritmes d'aprenentatge, està regulat per un educador i és una eina de relació que genera interaccions constructives entre els iguals i afavoreixen el llaç social amb l'entorn.

Observar, pensar, decidir i actuar (en aquest ordre), -procés imprescindible en aquest joc-esport- són accions necessàries en qualsevol procés de presa de decisions, també de la vida quotidiana.

La intervenció relativa als escacs en el nostre centre no es redueix als tallers específics, sinó que s'ofereix com a matèria complementària del programa curricular, donat que treballa competències comunes a d'altres assignatures.

#### 11.4. Taller de jocs de taula

Espai: Aula 5 ( Centre L'Alba)

Horari: Dilluns i dijous a les 15:00h

Nombre de participants: 4/8 alumnes

##### Desenvolupament i objectius

És un espai on podrem conèixer diferents jocs de taula (clàssics, novetats, grupals, individuals, competitiu, col·laboratiu, etc.). Mitjançant el joc de taula es treballaran habilitats com la concentració, la memòria, la imaginació, la estratègia o la presa de decisions. També treballarem el respecte, la cura del material, la frustració i la importància de saber perdre i guanyar.

En el mateix espai també drem a terme altres aspectes relacionats amb els jocs de taula i més de caire manual, com la creació de nous jocs mitjançant diferents materials.

#### 11.5. Taller de loga

Espai: Aula 3 ( Centre L'Alba)

Horari: Dimarts de 14h a 15:00h.

Nombre de participants: 4/6 alumnes.

##### Desenvolupament i objectius

Exercicis de respiració pel nas simples. Postures estirades per a relaxar la musculatura, postures que requereixin força i /o estabilitat amb exercicis dinàmics o passius. Ús d'eines de massatges per a deixar anar la tensió. Reforçar, a través de la pràctica suau,

la capacitat d'alliberar la tensió muscular i articular.

Guanyar flexibilitat, força i equilibri per a millorar la salut postural. Posar èmfasi en la respiració pel nas i l'ús del diafragma per a augmentar la relaxació i el control dels nervis.

#### 11.6. Taller de robòtica

Espai: "Despatx d'informàtica del centre"

Dimarts de 12.30 a 13:30 h.

.

Nombre de participants: 4 alumnes

Desenvolupament i objectius

El taller és impartit per l'informàtic del centre i es duu a terme amb un màxim de quatre participants. Es treballen nocions bàsiques de programació, així com també d'impressió 3D. Els objectius que es persegueixen són:

- Promoure la inclusió i participació activa:
- Oferir un espai on tots els estudiants puguin explorar i gaudir de la robòtica, independentment de les seves capacitats.
- Estimular habilitats cognitives i motores:
- Afavorir el desenvolupament d'habilitats de resolució de problemes, planificació i coordinació motora fina.
- Fomentar la creativitat i interès per la tecnologia:
- Despertar curiositat i motivació cap a les tecnologies innovadores mitjançant activitats pràctiques i adaptades.
- Enfortir l'autoestima i autonomia: Oferir experiències en les quals els estudiants sentin que poden crear i aconseguir objectius a través del seu esforç.

## 11.7. Taller de radio

Espai: “despatx del centre”

Horari: Divendres de 15 a 16h.

Nombre de participants: 2/4 alumnes

### Desenvolupament i objectius

A través d'entrevistes, moderades pel tutor/ educador, es duran a terme converses en format pod-cast abordant diferents temes de l'interès dels alumnes. Amb aquest taller es pretén:

- Fomentar l'expressió personal i comunicació:
- Oferir un espai on els participants puguin desenvolupar la seva capacitat d'expressar idees, sentiments i opinions.
- Desenvolupar habilitats socials i treball en equip:
- Promoure la col·laboració i el respecte mutu en treballar en projectes grupals.
- Estimular la creativitat:
- Incentivar la generació de continguts originals a través de guions, música, entrevistes o programes temàtics.

## 12. ACTIVITATS ESPORTIVES QUE ES REALITZEN FORA DEL CENTRE

UME i CD: S'atenen els interessos i particularitats de relació social de cada nen i adolescent i del grup al que pertany. Es porten a terme les següents activitats:

Activitat	Periodicitat
Piscina CD	Tots els dimecres en autocar tot el centre. Subvenció de l'activitat per part de l'Ajuntament (activitat gratuïta)
Piscina UME	Diferents dies i grups, 4 en total. Subvenció Ajuntament
Futbol	Els divendres en el CEM Can Caralleu
Tenis taula	Puntual en hores d'esbarjo
Bàsquet	Dintre de l'esbarjo diàriament (Pista Vallcarca)
Hípica	Setmanalment 2 matins escolar, i 1 matí adolescents

I amb l'auspici de l'Àrea d'Esports de l'Ajuntament de Barcelona, activitats puntuals:

Activitats puntuals
Pilota basca
Aprèn a pedalar
Esgrima
Tennis Platja
Escalada
Competició d'Escacs
Tennis taula
Atletisme
Bádminton
Triatlón
Swim Run
Láser Run

### 13. ESCOLARITAT COMPARTIDA

És una modalitat d'escolarització que es porta a terme entre el Centre L'Alba i una escola o institut d'Educació Secundària ordinària, i en la que sempre s'han de tenir en compte les particularitats clíniques de cada cas.

Considerem que en els infants i adolescents amb TMG l'escolarització compartida ha de ser una indicació clínica que contempli les particularitats del tractament i la seva evolució en relació a la socialització i als aprenentatges.

Es porta a terme entre l'UME i hospitals de dia, escoles, IES ordinàries. En el Centre de Dia la compartida es fa amb escoles ordinàries.

Durant l'any 2024 hem tingut els següents pacients-alumnes de l'UME en aquestes modalitats:

Data naixement	Dies compartida curs 2023-24	Centre compartida
27.02.2010	1	IES Madres Concepcionistas
07.02.2010	1	Institut Sants

L'escola ordinària sempre tindrà el nostre suport setmanal o mensual en relació al tema de comunicació i llenguatge i l'assessorament clínic i soci-pedagògic oportú.

UME: De la mateixa manera, en nens i adolescents que són atesos a l'UME en les modalitats escolars o de l'ESO, en els que la seva evolució permet tenir controlades totes les variables, tant clíniques, com educatives i socials, plantejarem escolarització compartida amb revisió contínua del procés i reunions trimestrals de coordinació amb CSMIJ, tutors, directors, psicòlegs clínics i l'EAP educatiu referent.

Intervencions d'Inserció Social	Amb Acompanyant Terapèutic	Amb ajut de monitors de suport	Amb ajut de voluntaris
En esplais	2	-	-
En activitats d'oci	4	-	-
Compartida hospitalària	5	-	-

## 14. ESTRATÈGIA DIGITAL DE CENTRES (EDC)

A la fi de l'any 2022, una vegada travessada la pandèmia i en el marc dels fons de recuperació i resiliència oferts per la UE per a impulsar la digitalització en els centres educatius, el Departament d'Educació ens ha demandat la implementació d'una estratègia digital de centre (EDC), per a dur a terme aquesta transformació digital que ens demanda la societat actual.

Per a liderar els objectius de la citada estratègia digital, hem creat una comissió digital, la mateixa està integrada per l'informàtic del centre, el cap d'estudis i una tutora del centre de dia.

Entre els objectius plantejats per aquesta comissió es troben:

- Visibilitzar el centre a nivell digital.
- Consensuar una via de comunicació de les famílies amb el centre.
- Promoure una conciliació laboral i personal en relació a l'ús de les tecnologies.
- Sensibilitzar, educar en el bon ús de les tecnologies als/les alumnes.
- Potenciar l'ús de les tecnologies en l'àmbit acadèmic i els plans individualitzats.
- Formar als professionals en aspectes tècnics d'aplicació en l'àmbit acadèmic.

## 15. OFERTA FORMATIVA

*Relació de convenis de pràctiques amb centres universitaris, centres de formació en salut mental i altres centres formatius.*

UB	Grau Mestre Atenció Diversitat
UB	Màster en psicoanàlisi
UB-IL3	Màster en Musicoteràpia
URL	Grau Mestre Atenció Diversitat
UAB	Psicologia Clínica
UAB Escola de Terrassa	Teràpia Ocupacional
BLANQUERNA	Grau en Psicologia
UAB	Psicopedagogia

UAB	MIR PSIQUIATRIA
UAO	Grau en Psicologia
UVIC	Grau en Teràpia Ocupacional
UAB i Fòrum Salut Mental	Màster de Rehabilitació en Salut Mental
UOC	Grau en Educació Social
URL Blanquerna	Grau en Psicologia
Secció Clínica de Barcelona	Psicologia Clínica
Fundació Pere Tarrés	C. Formatiu d'Integració Social
Institut Camp Freudia	Màster Clínica en Salut Mental
ISEP	Postgrau en Psicoteràpia
Institut Salvador Seguí	CFGS Mediació comunicativa
Fundació Pere Tarrés	Educació Social
Institut Severo Ochoa	CFGS Integració Social
SAIA	Manipulador d'aliments

La coordinació pedagògica dels estudiants en pràctiques la porten a terme el director, el cap d'estudis i el coordinador clínic.

Les pràctiques dels psicòlegs, tant d'universitats com de centres com l'Institut del Campo Freudiano, ACCEP, Sessió Clínica de Barcelona i Apertura, les duen a terme els psiquiatres i psicòlegs de l'Àrea Clínica.

El director manté reunions amb tots els estudiants en pràctiques per a la coordinació del funcionament institucional.

## 16. ESPAIS INTERNS DE REUNIONS DE REFLEXIÓ, SESSIONS CLÍNiques I FORMACIÓ DE L'EQUIP DEL CENTRE

El temps dedicat a les reunions de reflexió i formació de l'equip es distribueix de la següent manera:

Es dediquen 2:30h cada setmana per a que tot l'equip es reuneixi.

L'últim dimecres de cada mes, es fan sessions clíniques amb presentació d'un cas per part d'un psiquiatre o psicòleg del centre juntament amb el referent educatiu del

cas a exposar , i posterior debat i reflexió amb l'equip clínic i sociopedagògic. L'any 2024 s'han realitzat 4 sessions clíniques, en les que s'han anat presentant casos del CD o de l'UME.

Continuem rebent visites per a assessorament de centres derivadors: CSMIJ, EAP educatius, Hospitals de Dia.

En relació a la formació permanent de l'equip, es fan lectures de formació teòrica, coordinades per l'àrea clínica del centre. A aquestes sessions assisteix tot el personal de l'equip tècnic docent del centre, per tant, s'han formalitzat dos espais de formació. Es realitzen els segons i quarts divendres de cada mes, amb lectura de textos teòrics i presentació d'experiències pràctiques del personal assistent, durant una hora i mitja per sessió.

S'han realitzat reunions amb participació dels referents clínics i sociopedagògics per al seguiment, planificació, revisió i avaluació dels Projectes Individualitzats de Rehabilitació (PIR) i dels Plans Individualitzats educatius (PI).

S'han realitzat reunions amb la participació de referents clínics i sociopedagògics per a la construcció de casos.

Periòdicament, el personal docent es reuneix amb el personal clínic-psiquiàtric i/o el director per al seguiment quotidià dels pacients del CD i de l'UME dels que són referents.

Durant l'any 2024 s'han realitzat 2 reunions institucionals. En aquestes reunions, participa tot el personal a fi i efecte de tractar diversos temes en relació al funcionament general del centre.

També hem participat en el seminari d'educació inclusiva organitzat pel EAP de zona, en el qual van participar professionals de diferents EAP, així com directors d'altres centres educatius (Sant Marc, Sil, IE Costa i Llobera, Els Xiprers, Sagrat Cor de Sarrià).

## 17. INDEX MEMÒRIA CENTRE L'ALBA

<b>1. EL CENTRE L'ALBA</b> .....	<b>3</b>
1.1. BREU HISTÒRIA DEL CENTRE L'ALBA.....	3
1.2. SITUACIÓ ACTUAL.....	3
1.2.1. CANVIS EN RELACIÓ AL PERSONAL.....	5
1.3. PARTICULARITATS DE LA PATOLOGIA QUE ATENEM.....	6
1.4. ESPAIS ON REALITZEM LES ACTIVITATS.....	6
<b>2. CARACTERÍSTIQUES DEL CENTRE L'ALBA</b> .....	<b>7</b>
2.1. UNITAT MEDICO EDUCATIVA (UME).....	8
2.2. CENTRE DE DIA INFANTIL I JUVENIL (CD).....	8
2.3. L'ATENCIÓ INTEGRAL.....	8
<b>3. PROCEDÈNCIA DE LA DEMANDA</b> .....	<b>12</b>
<b>4. TREBALL INTERXARXES</b> .....	<b>13</b>
4.1. AMB ALUMNES-PACIENTS DEL CENTRE L'ALBA.....	13
4.2. PACIENTS EN INTERCONSULTA.....	14
4.3. COORDINACIÓ AMB DIFERENTS ÀMBITS.....	14
4.3.1. ÀMBIT EDUCATIU.....	14
4.3.1.1. ESCOLARITAT INCLUSIVA.....	15
4.3.2. ÀMBIT SANITARI.....	15
4.3.2.1. PACTES DE FLUX DE PACIENTS:.....	16
4.3.3. ÀMBIT DE SERVEIS SOCIALS.....	17
4.3.4. ÀMBIT DE JUSTÍCIA.....	18
4.3.5. REUNIONS AMB LES PATRONALS DEL SECTOR:.....	18
<b>5. ACTIVITAT DESENVOLUPADA PER L'ÀREA CLÍNICA</b> .....	<b>19</b>
5.1. PROPORCIÓ ACTIVITAT ASSISTENCIAL / ACTIVITAT NO ASSISTENCIAL.....	19
5.2. MUSICOTERÀPIA.....	19
<b>6. PARTICIPACIÓ EN REUNIONS DE COORDINACIÓ AMB DIFERENTS SECTORS</b> .....	<b>20</b>
6.1. REUNIONS DE COORDINACIÓ INTERXARXES:.....	20
6.2. REUNIONS AMB EL SECTOR SANITARI:.....	20
<b>7. ORGANIGRAMA DEL CENTRE</b> .....	<b>22</b>
<b>8. EQUIP DEL CENTRE L'ALBA</b> .....	<b>23</b>
8.1. COMPOSICIÓ DE L'EQUIP.....	23
<b>9. ALUMNES-PACIENTS ASSISTITS</b> .....	<b>26</b>

9.1.	GRÀFIC DEL TOTAL DE PACIENTS-ALUMNES DISTRIBUÏTS PER SEXES.....	26
9.2.	GRÀFIC DEL TOTAL D'ALUMNES-PACIENTS PER EDATS.....	27
9.3.	GRÀFIC DEL TOTAL DE PACIENTS-ALUMNES PER SEXES I PER EDATS.....	27
9.4.	DISTRIBUCIÓ DIAGNÒSTICA SEGONS CIE-10 DELS ALUMNES-PACIENTS DEL CENTRE.....	29
9.5.	GRÀFIC DE LA DISTRIBUCIÓ DIAGNÒSTICA SEGONS CIE-10 DELS ALUMNES-PACIENTS.....	29
<b>10.</b>	<b>REHABILITACIÓ AMB INTERVENCIÓ SOCIOPEDAGÒGICA.....</b>	<b>30</b>
10.1.	PEDAGOGIA TERAPÈUTICA.....	30
10.2.	LOGOPÈDIA – SAAC (SISTEMES ALTERNATIUS I AUGMENTATIUS DE COMUNICACIÓ).....	30
10.3.	HABILITATS PER A LA VIDA DIÀRIA.....	30
10.4.	TALLER DE JOCS PSICOMOTRIUS.....	30
10.5.	TERÀPIA OCUPACIONAL.....	30
10.6.	HORTS ECOLÒGICS I TERAPÈUTICS.....	31
10.7.	MENJADORS. ESPAIS TERAPÈUTICS A CD I UME.....	31
<b>11.</b>	<b>TALLERS TERAPÈUTICS A L'UME 2023.....</b>	<b>32</b>
11.1.	TALLER DE CUINA.....	32
11.2.	TALLER DE TEATRE.....	33
11.3.	TALLER DE ESCACS.....	33
11.4.	TALLER DE JOCS DE TAULA.....	34
11.5.	TALLER DE IOGA.....	34
11.6.	TALLER DE ROBÒTICA.....	35
11.7.	TALLER DE RADIO.....	36
<b>12.</b>	<b>ACTIVITATS ESPORTIVES QUE ES REALITZEN FORA DEL CENTRE.....</b>	<b>37</b>
<b>13.</b>	<b>ESCOLARITAT COMPARTIDA.....</b>	<b>38</b>
<b>14.</b>	<b>ESTRATÈGIA DIGITAL DE CENTRES (EDC).....</b>	<b>39</b>
<b>15.</b>	<b>OFERTA FORMATIVA.....</b>	<b>39</b>
<b>16.</b>	<b>ESPAIS INTERNS DE REUNIONS DE REFLEXIÓ, SESSIONS CLÍNiques I FORMACIÓ DE L'EQUIP DEL CENTRE40</b>	
<b>17.</b>	<b>INDEX MEMÒRIA CENTRE L'ALBA.....</b>	<b>42</b>