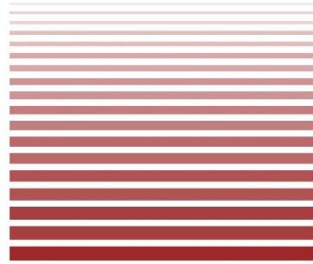


MEMÒRIA 2022

Centre
L'ALBA



Unitat Medico Educativa

Portolà, 6 – 08023 – Barcelona - Tel. 934 183 676

Centre Educatiu i Terapèutic Infantil i Juvenil

Agramunt, 21 - 08023 – Barcelona – Tel. 934 183 186

www.centrelalba.cat

- AMB CONVENI AMB EL DEPARTAMENT DE SALUT - SERVEI CATALÀ DE LA SALUT EN EL MARC DEL PROGRAMA DE SALUT MENTAL I ADDICCIONS.
- CENTRE CONCERTAT PEL DEPARTAMENT D'EDUCACIÓ.
- AMB EL SUPORT DE L'AJUNTAMENT DE BARCELONA: ÀREES DE PATRIMONI, D'ESPORTS, PARC I JARDINS, ESPAIS VIL·LA URÀNIA I PUTXET.

- Membre de Fòrum Salut Mental (Unió Catalana d'Hospitals).
- Integrant de la Taula del 3r Sector Social i la FEDAIA.
- Associat a la Federació Dincat.

1. EL CENTRE L'ALBA

1.1. Breu història del Centre L'Alba

L'Associació Centre L'ALBA assisteix a infants i adolescents que provenen dels col·lectius: infants i adolescents autistes i persones amb trastorn mental greu (100%). Més del 25% de la població atesa són famílies vulnerables amb greus dificultats socioeconòmiques.

A l'Associació Centre L'ALBA, des de la **seva creació a l'any 1978**, hem suplert amb imaginació i esforç les mancances de suport que l'oferta de l'Administració deixava al descobert per a aquestes persones en els períodes de la infància i l'adolescència.

A l'any 1991 vam crear l'**UME d'adolescents** (Unitat Medico Educativa) i l'any 2002 vàrem crear l'**UME per a infants en edat escolar**.

Per superar els embats de les crisis, hem fet ingents esforços com subscriure crèdits i demanar aportacions. Quan havíem de deixar el local de lloguer del carrer Iradier, vàrem aconseguir que l'Ajuntament de Barcelona ens cedís una torre al carrer Portolà, i vàrem llogar un altre local al carrer Agramunt, que havia estat anteriorment una llar d'infants municipal.

El local del carrer Agramunt i l'interior del local del carrer Portolà els va rehabilitar integralment l'Associació amb un crèdit de l'ICF amb la garantia d'Avalis de Catalunya, crèdit que portem pagant des de l'any 2010 destinades a les obres per a les quals cap entitat pública o privada ha fet cap aportació.

1.2. Situació actual

Encara no hem pogut superar totalment la pandèmia, però sí hem pogut recobrar certa "normalitat" al funcionament del centre; les seqüeles que la mateixa ha deixat ho podem comprovar a diferents nivells.

A nivell econòmic, des de febrer de 2022 pels efectes derivats de la pandèmia, així com els de l'actual crisi derivada de la guerra d'Ucraïna, la inflació mundial, la inestabilitat laboral i la incertesa econòmica han generat seriosos problemes financers.

Les famílies que atenem, que ja tenien una situació vulnerable abans de la pandèmia,

en aquests moments, s'ha agreujat la seva situació de vulnerabilitat. A més s'han incorporat noves famílies que també tenen dificultats econòmiques, les quals no paguen res, o paguen quantitats simbòliques o en qualsevol cas no paguen la totalitat de la quota.

En aquest sentit, per primera vegada, l'Associació Centre L'Alba, després de quaranta-cinc anys de història, la situació ens porta a plantejar-nos la sostenibilitat i permanència del centre.

Cal mencionar que sempre hem contemplat (una mitjana d'un 15% de la totalitat d'alumnes-pacients) la situació de famílies desfavorides que, per diversos motius, no poden fer front a les quotes i hem assumit el cost total o parcial de les mateixes.

El problema és que en aquest últim any 2022, la xifra de famílies en situació precària s'ha triplicat, passant d'una mitjana de 10 famílies a gairebé unes 30 famílies. L'Associació no pot continuar assumint els costos generals de manteniment de serveis de reparacions, assegurances, neteja, gas, llum, aigua, telèfon i les diferents activitats de tallers i serveis que la institució ofereix als seus pacients si aquesta xifra continua en augment.

Aquest curs, per exemple, hem hagut de suprimir algunes activitats esportives (Tir a l'arc i pàdel) i reduir hores en altres (futbol), activitats que no són subvencionades per cap institució oficial i que, en definitiva, formen part del tractament integral del qual es beneficien els nostres alumnes-pacients i que, donades les necessitats de tenir diferents espais adequats en dimensions, llum, estris i mida; que en aquests infants i adolescents resulten fonamentals pel seu benestar psicofísic.

Hem exposat aquesta situació al Consorci d'Educació que ens va dir la seva disposició a estudiar el tema. Estem sol·licitant subvencions a l'Ajuntament entre d'altres, per a poder continuar oferint una atenció integral de qualitat que inclogui tots els tallers i activitats que es consideren rellevants pel tractament integral dels nostres alumnes-pacients.

A nivell familiar, la pandèmia també ha deixat un gran nombre de divorcis, separacions i disputes familiars. Tot això ha afectat en el benestar psicològic de molts alumnes que atenem i la relació d'aquests infants i adolescents amb els seus companys i adults que els atenen.

Un fet significatiu i totalment nou, és que hem apreciat que una àmplia majoria dels alumnes que van ingressar amb posterioritat a la pandèmia utilitzen pseudònims. En alguns casos són “identitats virtuals” que ells mateixos van crear per a connectar-se amb el món a través de la pantalla.

Estos pseudònims poden o no, coincidir amb la seva identitat de gènere. Per altra part, amb la irrupció de la tecnologia i les xarxes socials, estem vivint una quantitat significativa de conflictes que es desenvolupen fora del centre i de l' horari escolar que afecten directament a les relacions dels alumnes dintre del mateix.

Aquest nou fenomen desborda les capacitats del centre i en molts casos, escapa al control de les famílies, presenta molta dificultat perquè els alumnes puguin entendre les repercussions que poden tenir els seus actes com insults i amenaces a través dels grups i les xarxes.

En aquest sentit, cada curs comptem amb la visita dels Mossos d'Esquadra del districte per a explicar, educar i conscienciar als nostres alumnes sobre aquests i altres temes d' índole legal i les seves conseqüències.

Des del confinament i amb els efectes post pandèmia a l'UME del Centre L'Alba estem veient que quasi el 50% dels nous alumnes a més del seu diagnòstic individual, presenten diverses disfòries de gènere, amb les conseqüències d'agreujament que en cada cas es poden manifestar de formes diferents.

En aquesta nova realitat hem d'establir amb la major claredat possible els efectes que té aquesta particularitat sobreafegida als diversos diagnòstics amb els que van ser tractades aquestes persones abans d'arribar a l'UME.

Això ens ha posat a treballar amb els dispositius que existeixen a tal efecte com són coordinacions amb els diferents CSMIJ, reunions a Fòrum Salut Mental i amb el comitè d'ètica.

Tota aquesta problemàtica que atenem a l'UME i hem detallat, no es percep a la població d'autistes que atenem al Centre de Dia del carrer Agramunt 21.

1.3. En relació al personal

Aquest any, al setembre s'han produït canvis a l'Equip Directiu del centre.

Daniel De León Piedrabuena, fundador i director del centre s'ha jubilat.

S'ha nomenat director l'Alejandro Mario Buzzoni.

S'ha nomenat sotsdirector a l' Albert López Corominas.

Dina Albareda Novell i Silvia González Iglesias són les noves coordinadores del Centre de Dia de TEA.

La psiquiatra Dra. Montserrat Puig, després de 8 anys va renunciar a la seva plaça de psiquiatra i coordinadora clínica del centre a l'octubre de 2022.

La psiquiatra Rocío García Lopez a partir d'aquesta data porta el tractament farmacològic dels alumnes/pacients que ja tenia en tractament, els del grup de l'UME escolar i alguns del CD. Això significa que no podem atendre com fins ara el control farmacològic de nous alumnes adolescents, que han de tenir el seguiment al CSMIJ de referència.

1.4. Creació de Tallers Terapèutics a l'UME

Des de la creació de l'UME l'atenció integral ha inclòs diversos tallers.

Aquest curs 2022-23 hem dissenyat un nou funcionament de tallers coordinats entre l'equip de l'àrea clínica i de l'àrea socioeducativa que denominem **Tallers Terapèutics**.

Es tracta d'una activitat on intervien un clínic i un educador que disposen de coneixement i motivació per apropar-lo als alumnes. S'ha de crear un grup que ha d'estar regulat per unes normes, horaris, objectius a complir i materials a utilitzar.

Al primer trimestre d'aquest curs hem començat amb els tallers de costura, fotografia, ioga, invents i taller de reparació i muntatge de bicicletes.

Els tallers es realitzen en diferents espais i són orientats entre un professional docent (tutor/educador) i un clínic (psicòleg/psiquiatra). Es realitzen en grups reduïts (fins a sis alumnes per taller) i tenen una duració aproximada de 1 ½ hora amb freqüència setmanal.

Depenent dels efectes hem previst una durada de tres mesos. Al llarg del curs tenim previst els següents tallers:

Teatre, escriptura de guions, orientació i autonomia personal i social, informàtica, xarxes socials, vídeo i muntatge, música electrònica, fotografia, cant, guitarra, etc.

És requisit fonamental que els facilitadors tinguin un mínim coneixement dels tallers que es proposin impartir, i per descomptat, la motivació que en certa manera garanteix el fet que són completament voluntaris pels candidats que el vulguin portar a terme.

La idea és que els tallers siguin limitats en el temps (trimestrals) i excepcionalment es pot oferir la possibilitat d'extensió. Amb aquesta "oferta limitada en el temps" es sosté el desig i la motivació dels participants que, a vegades, pot caure si les activitats que realitzem al centre s'allarguen massa.

Els tallers, en general, estan tenint una molt bon acolliment per part dels alumnes, aquest format permet també als professionals de l'àrea clínica, un acostament als pacients on mitjana l'activitat i no exclusivament la paraula. En particular el taller de costura ha aconseguit un alt nivell de motivació en els alumnes, a tal punt que el mateix, que estava previst per a finalitzar en el segon trimestre, s'estendrà per un trimestre més.

1.5. Particularitats de la patologia que atenem

Quan parlem d'autisme i TMG infantil i juvenil, es tracta d'un tipus de població d'extrema vulnerabilitat, que **en poques ocasions respon als estímuls de l'educació inclusiva** i que, per tant, en aquests moments de dificultats d'espai i personal idoni en l'educació ordinària i/o especial i no específica, probablement tornarà a ser marginada.

L'autisme sever, que afecta a molts dels nostres alumnes-pacients, suposa poca o cap autonomia i en la majoria dels casos requereixen acompanyament per dur a terme funcions bàsiques com l'alimentació, la higiene o les necessitats corporals. No només perquè no siguin capaços de fer-les sense ajut, sinó també per no fer-les de manera adient, ja que qualsevol element pot esdevenir un objecte d'exploració i manipulació. En molts casos no hi ha control d'esfínters.

Totes aquestes característiques indiquen que atenem una població que **no pot habitar el món sense acompanyament.**

1.6. Espais on realitzem les activitats

L'espai en el qual duem a terme l'assistència diària dels alumnes-pacients es torna a vegades insuficient per a les necessitats de la població a la qual atenem, és per això que es realitzen activitats i tallers en espais diferents a l'habitual.

Com a resultat de les dificultats que va provocar la pandèmia en relació amb la higiene i els espais per a evitar contagis, hem renovat amb el districte la cessió d'espais per a poder treballar en millors condicions.

Resultat d'aquestes gestions són:

- La concessió dels **jardins de Portolà 6** com a Espai educatiu d'ús exclusiu per a la UME fins a l'horari de tancament del centre (espai públic)
- L'acord amb **el centre cívic Vil·la Urània** per a l'ús d'un espai per a l'UME un cop a la setmana.
- L'acord amb l'**Espai Putxet** per a l'ús d'una sala per a l'UME un cop a la setmana.
- L'acord de lloguer d'un espai al barri de l'**Escola de Música Àrtic** per realitzar l'activitat de Musicoteràpia.
- L'acord de cessió amb l'**Institut Municipal**, de l'**Hort Turull**, per al CD i l'UME disponible tots els matins de la setmana.
- L'**Hort de Collserola** (plaça Alfonso Comín) on l'UME disposa d'una parcel·la tots els dies de la setmana.

2. CARACTERÍSTIQUES DEL CENTRE L'ALBA

L'Associació Centre L'Alba es va crear el març de 1978 amb un grup de pares de nens i nenes amb diferents trastorns de Salut Mental.

En els nostres Estatuts, consta:

"...no percebrà cap benefici econòmic per a si mateixa ni per a les entitats relacionades amb ella, i totes les aportacions de socis, subvencions, beques, ajudes, etc., es dirigiran a la millor dotació de personal, equipaments i instal·lacions de la institució i a les consegüents millores en el tractament dels pacients..."

"...Són objectius essencials del Centre L'Alba la investigació i l'aplicació de tècniques de tractament a la infància i l'adolescència de l'autisme, la psicosi i la neurosi greu..."

Des dels seus inicis la institució està concertada amb el **Departament d'Educació**.

Des de l'any 1994 tenim un conveni amb el **Servei Català de la Salut** en el marc del Programa de Salut Mental i Addiccions.

El Centre L'Alba compta amb dues àrees concretes d'actuació::

- **l'àrea clínica, psiquiàtrica i terapèutica**
- **l'àrea sociopedagògica.**

En aquestes dues àrees es porta a terme una atenció integral dels pacients-alumnes des del punt de vista clínic, educatiu i social. **El Centre L'Alba disposa d'un equip de l'àrea clínica, que atén els dos dispositius** amb una dedicació total de 100 hores setmanals. L'integren 1 metgessa psiquiatra, 1 psicòloga clínica, 2 psicòlegs i 1 musicoterapeuta.

Els professionals de l'àrea clínica, en coordinació amb els professionals de l'àrea sociopedagògica, atenen de forma **integral**, la totalitat de pacients-alumnes dels dispositius UME i CD que detallem:

2.1. Unitat Medico Educativa (UME)

Ubicada al carrer Portolà, núm. 6 , 08023 Barcelona.

UME Escolar L'any 2022 vam atendre 12 infants en edat escolar amb trastorns adaptatius de la conducta i alguns quadres evolutius de configuració psicòtica.

UME preadolescents El curs 2022-23 hem habilitat aquest nou espai on atenem 8 alumnes que estan fent el salt a l'adolescència, però que per factors madurats encara necessiten un pas intermedi abans de passar a les aules amb la resta de companys adolescents.

UME d'Adolescents L'any 2022 vam atendre 38 adolescents amb Trastorns Límit de la Personalitat, trastorns de tipus esquizoide que debuten en l'adolescència i estructures psicòtiques amb o sense desencadenament.

2.2. Centre de Dia Infantil i Juvenil (CD)

Ubicat al carrer Agramunt, núm. 21, 08023 Barcelona

CD L'any 2022 vam atendre 24 infants i adolescents afectats de TEA (Trastorns de l'Espectre Autista), psicosi infantil i disharmonies evolutives d'aparició en la primera infància.

2.3. L'atenció integral

Els professionals de les dues àrees mantenen reunions periòdiques de seguiment amb les famílies i els tutors dels CRAE, intervenen en la coordinació interxarxes en reunions amb URPIJ (H. Clínic, St. Joan de Déu i d'altres), CSMIJ, EAP educatius, EFIS de DGAIA, Serveis Socials de Base, EAIA, i d'altres serveis segons el cas.

Els pacients-alumnes són atesos amb una freqüència mitjana de dues sessions setmanals, depenent del seu moment clínic i les seves necessitats, que poden ser d'alta, mitja o baixa intensitat.

Aquest any 2022, entre els 82 usuaris atesos fins després de les vacances d'estiu, hi ha 68 alumnes-pacients als que els cal tractament farmacològic, que suposen el 80% del total de pacients, i a tots ells els fan el seguiment del tractament farmacològic els psiquiatres del centre.

Això suposa un seguiment molt estret de la seva eficàcia i del compliment de la pauta mínima, així com dels possibles efectes secundaris de la medicació. El fet de ser un seguiment molt continu també afavoreix poder establir la pauta mínima terapèutica, el que és summament important en pacients als quals segurament els caldrà tractament farmacològic durant anys.

Els últims 3 anys, 28 pacients de les noves incorporacions van ser derivats d'Hospitals de Dia. Molts d'ells varen necessitar uns mesos de compartir l'atenció dels dos recursos (UME i HD), i la bona coordinació del nostre servei amb l'HD ha permès escurçar els ingressos a l'HD i fer una vinculació educativa i de salut mental que ha assegurat la continuïtat del tractament i, com a conseqüència, una escolarització estructurada.

Un nombre no petit d'alumnes-pacients venen amb una història de gran consum de recursos en salut mental, tant en visites al CSMIJ com d'hospitalització.

Sabem de la importància que les hospitalitzacions, les recaigudes i els fracassos de vinculació escolar siguin els mínims per a la bona evolució de totes les persones amb TM, i molt especialment en el cas dels infants i els adolescents, per als quals les experiències de rebuig i de manca d'integració, així com les experiències de descompensacions clíniques de la seva patologia poden portar a dificultar el seguiment de l'escolaritat i les seves vinculacions actuals i futures.

La necessitat d'atenció pels recursos de SM infantil i juvenil externs es redueix molt durant els cursos que són atesos a qualsevol dels dos dispositius del Centre L'Alba (Centre de Dia i UME).

En els últims 5 anys, les derivacions als nostres serveis ens han arribat amb més edat (14 - 16 anys) i amb quadres psicopatològics molt greus, descompensats i a vegades sense tractament, i això, a l'inici de les seves estades especialment a l'UME, fa necessària una gran intensitat del tractament.

És rellevant també dels últims cinc anys el fet que, durant el primer any, més del 20% dels ingressos de la població assistida, 20 pacients l'any 2022, especialment a l'UME, els va caldre passar per unitats d'hospitalització, però no va ser possible degut a la falta de llits als Hospitals de referència com St. Joan de Deu i Hospital Clínic i en un cas vam poder Hospitalitzar a l'Hospital de Terrassa.

Estudiant aquests casos, veiem que hi ha pacients que no havien tingut mai una indicació de fer servir els recursos de SM de la xarxa i, per tant, tampoc de tractament, i en uns quants casos hi havia rebut familiar a la indicació i/o greus dificultats de vinculació amb els Serveis de SM, CSMIJ.

Creiem que alguns casos **són l'efecte d'una pràctica d'educació inclusiva errònia** per a aquest tipus de pacients i altres creiem que són efecte mediàtic del fet que a l'escola ordinària es pot tornar a la normalitat psíquica i social.

Gràcies a l'alta freqüència i intensitat dels tractaments integrals en salut mental i socioeducatius que oferim al Centre L'Alba, en la resta de la població assistida, les necessitats d'hospitalització total o parcial són pràcticament nul·les a partir dels 6 mesos de vinculació amb l'UME o el Centre de Dia.

Per tenir conveni amb el **Departament d'Educació**, els dos dispositius fan calendari escolar, però l'àrea clínica treballa part del mes de juliol, i el CSMIJ de referència (si cal) es fa càrrec durant l'estiu del seguiment dels alumnes-pacients. Les coordinacions amb el referent de Salut Mental asseguren la continuïtat del tractament.

Les famílies són ateses amb la freqüència requerida, se'ls fa com a mínim una visita al mes. Darrerament i a causa del que exposàvem en referència a l'ingrés cada any de nous pacients molt greus, ens trobem amb grans dificultats per oferir l'atenció que requereixen algunes famílies i els seus fills.

Durant aquest període després dels diferents moments de la pandèmia, ens ha preocupat que la seva majoria dels casos necessiten intervencions d'alta intensitat.

Aquesta situació crea desigualtats en l'atenció i en la provisió de recursos, ja que l'Associació Centre L'Alba no pot incrementar econòmicament les hores necessàries de psiquiatre per oferir un servei amb el qual les famílies estan molt satisfetes.

Per tot el que hem exposat en relació amb la gravetat de la patologia dels alumnes-pacients i a la necessitat de tractament d'alta intensitat per a evitar al màxim l'hospitalització, la cronificació i la invalidesa, vam sol·licitar a la Gerència del Consorci Sanitari un increment econòmic en els programes contractats al nostre conveni amb l'àrea de Salut Mental.

Les famílies o els tutors referents dels CRAE són atesos amb una freqüència mínima d'una reunió al mes en els casos d'atenció de mitja intensitat i la resta amb la freqüència que cada cas requereix.(setmanal, quinzenal..)

Les reunions de coordinació interxarxes (CSMIJ, EAP educatius, EAIA, Serveis Socials de Base, escoles o instituts) es fan segons les necessitats de coordinació de cada cas.

L'equip de l'àrea psicopedagògica del Centre L'Alba el componen:

- **A l'UME infantil i d'adolescents:**

14 professionals en jornada completa:

- 10 titulars d'aula, entre els quals hi ha un cap d'estudis (2 psicòlegs i 8 mestres d'educació especial)
- 4 educadors auxiliars d'aula (2 psicòlegs, 1 tècnic d'inserció social i 1 fisioterapeuta / terapeuta ocupacional -en substitució de l'alliberat sindical-).

▪ Al Centre de Dia:

8 professionals en jornada completa:

- 5 titulars d'aula (2 psicòlegs, i 2 mestres d'educació especial), 1 psicopedagog i 2 educadors d'aula (1 mestre d'ed. especial i 1 tècnic d'inserció social).
- 5 professionals a temps parcial: 3 logopedes i 1 educador.

Comparteixen jornada en els dos centres els 5 membres de l'àrea clínica.

Els òrgans de govern del centre són:

- L'equip directiu està format per la coordinació del CD, el cap d'estudis de l'UME i del CD, gerència, subdirecció i direcció. Eventualment, es pot consultar a un integrant de l'Àrea Clínica segons el cas.
- La junta directiva de l'Associació.
- El consell escolar.

Per a tota la institució, a més del director i la gerent, hi ha 3 administratives i un tècnic informàtic.

Al CD i a l'UME hi ha el servei de menjador i esbarjo, amb 38,7 monitors de 5 / 10 hores setmanals, subvencionats parcialment pel **Departament d'Educació**.

El centre té externalitzats els següents serveis:

1. Neteja
2. Càtering
3. Control de plagues
4. Manteniment d'ascensors, sistemes de calefacció, electricitat, extintors, fotocopiadora, manteniment general.
5. Programa per gestionar les Històries Clíniques.
6. Programa Alexia per l'àrea pedagògica.
7. Assessoria comptable, laboral i jurídica
8. Serveis prestats

3. PROCEDÈNCIA DE LA DEMANDA

ÀMBIT	DISPOSITIU	SUBTOTAL	TOTAL (100%)
SALUT	URPIJ de l'Hospital Clínic	19%	43%
	Altres Hospitals de Dia i CSMIJ	24%	
EDUCACIÓ	EAP	57%	57%

Quan ens referim a procedència de la demanda, volem dir des de quin dispositiu, sanitari o educatiu, s'ha pensat, en primer lloc, en la derivació als nostres dispositius. Això vol dir que un Equip de CSMIJ es posarà en contacte amb l'EAP de referència per gestionar la derivació a l'UME o el CD de TEA.

Per a nosaltres és molt important que tot nen o adolescent amb dificultats de Salut Mental tingui història clínica oberta al CDIAP i posteriorment al CSMIJ.

Com s'aprecia al quadre, les principals fonts de derivació són els Equips d'Assessorament Psicopedagògic del Departament d'Educació (EAP), les URPIJ dels Hospitals generals (Hospital Clínic, Hospital del Mar, Hospital St. Joan de Déu, entre altres) i els CSMIJ de les diferents zones i comarques.

Amb els equips derivadors, s'acorden les següents condicions:

1. Que el pacient tingui història clínica oberta al CSMIJ de referència i que el clínic referent faci una valoració del pacient per a l'UME i/o per al CD.
2. Compromís dels equips que intervenen de participar en un treball en xarxa.
3. Dictamen-informe de l'EAP signat pels pares o tutors legals.
4. Assignació de la plaça per part del CEB.
5. Resolució de matriculació del Consorci d'Educació de Barcelona.

4. TREBALL INTERXARXES

Des de la primera demanda telefònica que fan l'EAP, el CSMIJ o la família, iniciem un treball en xarxa amb els operadors externs:

- Des de l'àmbit Educatiu: EAP, Escoles, IES.
- Des de l'àmbit de Salut Mental: CSMIJ, Hospitals de Dia, URTEA, URPIJ, UCA.

Des de l'àmbit Social: Serveis Socials de Base, EAIA, CRAE. s'han fet coordinacions en

la Xarxa pública amb:

- Unitats de Referència Psiquiàtrica Infantil i Juvenil: URPIJ Hospital Clínic i St. Joan de Déu; CSMIJ Les Cots, Sarrià-St. Gervasi, Nou Barris, Gràcia, St. Andreu, St. Martí, Eixample (Hospital Clínic), Ciutat Vella, Sants Montjuïc, Hospital St. Rafael); i CDIAP St. Andreu, Eixample, St. Martí, entre altres.
- Unitat de Crisi per a Adolescents (UCA)
- Hospitals de Dia (HD)
- Centres de Salut Mental d'Adults (CSMA)
- Escoles, IES i Equips d'Assessorament Psicopedagògic (EAP)
- Equip d'Atenció a la Infància i l'Adolescència (EAIA)
- Direcció General d'Atenció a la Infància i l'Adolescència (DGAIA), EFI .
- Unitat Funcional d'Abusos a Menors (UFAM)
- Justícia Juvenil, Centres d'Acollida, Fiscalia de Menors
- Equip psicosocial dels Jutjats de Família
- Equips d'educació dels Mossos d'Esquadra

4.1. Amb Alumnes-Pacients del Centre L'Alba

NOMBRE DE PACIENTS ALUMNES DE:	EC i ECH*	SERVEIS SOCIALS	ACOMPANYA'M	EAIA	CRAE*	CSMIJ URPIJ HD
CEE - Centre de Dia	1	7	0	0	0	3
UME – Unitat Medico Educativa d'edat Escolar	4	6	0	3	1	8
UME – Unitat Medico Educativa d'Adolescents	1	8	3	7	2	21

*EC i ECH: Escolaritat Compartida amb escola ordinària / Escolaritat Compartida Hospitalària

*CRAE: Centre Residencial d'Acció Educativa

Aquest any, hem fet puntualment les següents intervencions amb altres dispositius de la xarxa pública:

SERVEI	CENTRE DE DIA	UME ESCOLAR	UME ADOLESCENTS
JUSTÍCIA JUVENIL	-	-	2
CDIAP	1	-	-
DGAIA EFI	-	0	1
EAP	6	4	7
CNP	-	-	1
MOSSOS	-	-	2
ACOMPANYA'M	-	-	3

4.2. Pacients en Interconsulta

S'han realitzat reunions d'interconsulta amb la participació dels professionals del CD o de l'UME de l'àrea sociopedagògica (segons on rebi el nen/a el tractament) i el referent de l'àrea clínica del centre, i amb els referents dels diferents serveis que intervenen amb la família i el pacient, amb la finalitat de valorar, intercanviar i sostenir un treball integral i multidisciplinari per als pacients atesos conjuntament.

Els diferents motius d'interconsulta són:

- Recollir informació prèvia del treball portat a terme abans de l'ingrés als nostres serveis, revisió diagnòstica.
- Revisió conjunta del pla terapèutic (en cas de tractaments fora dels nostres serveis).
- Coordinació entre els dispositius de Salut Mental, Ensenyament i Serveis Socials per ajustar intervencions en cas de situacions emergents del pacient o la família.
- Valoració de tractament farmacològic amb els CSMIJ o psiquiatres privats.
- Derivació des del Centre L'Alba a altres dispositius sanitaris, educatius o socials.
- Valoració de derivació dels familiars al Centre de Salut Mental d'Adults (CSMA).
- Coordinació amb l'EAP i el centre educatiu extern, en cas d'escolaritat compartida, per mantenir la inclusió del pacient en centres ordinaris.

4.3. Coordinació amb diferents àmbits

4.3.1. Àmbit Educatiu

Amb el referent de l'EAP de zona de Sarrià - Sant Gervasi, la Inspecció d'Educació de zona i el referent d'atenció a la diversitat de l'Àrea d'Orientació i Educació Inclusiva del Consorci d'Educació de Barcelona es manté una coordinació permanent.

També amb els EAP de les zones de referència dels alumnes-pacients, entre d'altres, per als següents temes:

- Escolarització compartida. Periodicitat trimestral.
- Derivació de pacients-alumnes al centre o reubicació post-alta.

- Participació i seguiment en Plans Individuals. Periodicitat mensual.
- Inclusió d'alumnes a l'escolaritat ordinària (Primària i Secundària).
- Participació de l'Inspector de zona en la comissió d'avaluació d'alumnes de 3r i 4rt d'ESO.

4.3.1.1. Escolaritat Inclusiva

La població que atenem ve en la seva majoria d'un fracàs en l'escolaritat ordinària, on degut a les seves especials particularitats referents a les dificultats en la relació social, les normes i la llei, en general són alumnes-pacients expulsats del circuit ordinari, o mantinguts en ell en situació excepcional: "alumnes en atenció domiciliària", que van una vegada a la setmana ó al mes al centre escolar o de secundària, per a fer una avaluació.

Per sostenir "l'escolaritat compartida" d'alguns pacients en centres ordinaris de primària i secundària (3 en total 2 escolar i 1 ESO) fem reunions periòdiques de coordinació amb la participació del referent de l'EAP educatiu, dels mestres tutors i especialistes de l'escola ordinària i el referent clínic del CSMIJ de zona. L'EAP de referència és el del centre on l'alumne assisteix més dies. Les reunions s'han dut a terme tant a l'escola com, en alguns casos, al nostre centre.

Periòdicament, mantenim reunions i/o contactes telefònics amb els professionals de l'EAP per comentar la situació dels nens i adolescents del nostre centre i per coordinar actuacions, per exemple, en cas d'absentisme, escolaritats compartides, maltractament/abús.

D'altra banda, fem observacions directes dins l'escola ordinària, dels nens que atenem en la modalitat d'escolaritat compartida. Un psicòleg integrant del nostre equip clínic, un logopeda i un mestre van alguns dies a l'escola ordinària per donar eines en relació als SAAC (Sistemes Alternatius i Augmentatius de Comunicació), si són nens del CD, i com entendre el funcionament d'un nen amb TEA. Amb nens o adolescents de l'UME es fa molta coordinació telefònica i oferim el suport previ amb el professorat i els alumnes dels centres o IES.

4.3.1.2. Assessoraments

Mantenim contactes telefònics amb escoles que necessiten assessorament per poder atendre alumnes amb Trastorn Mental Greu.

Atenem consultes telefòniques dels EAP per a revisió d'orientacions a alumnes amb trastorns de salut mental escolaritzats en el circuit ordinari.

Des de la direcció, hem assessorat professionals de l'educació que volen posar en funcionament un servei d'atenció educativa per a nens i adolescents amb problemes de salut mental.

Assessorem CRAE, CREI, escoles, professionals de EAP, esplais i llars d'infants.

4.3.2. Àmbit Sanitari

Ens coordinem amb els CSMIJ de les diferents zones de Barcelona ciutat i província per valorar qüestions diverses.

- Per a derivació, coordinació i continuïtat assistencial de pacients. Per a seguiment i coordinació de pacients acollits en centres residencials (DGAIA). Amb una periodicitat bimensual, es mantenen reunions amb l'EAIA de referència (Gràcia, Nou Barris, Sant Andreu). Dins de la coordinació amb els dispositius d'Atenció a la Infància i l'Adolescència és essencial la interconsulta amb els diferents CSMIJ.

Ens coordinem també amb els serveis de Psiquiatria d'hospitals: participant un dia al mes en reunions amb l'Hospital St. Joan de Déu, en 2 reunions anuals dels equips amb l'Hospital Clínic que és la nostra URPIJ de referència, i puntualment, en funció de cada pacient, tenim reunió de traspàs dels casos des de l'HD o des de l'UME. També ens comuniquem telefònicament amb els Hospitals de Dia i CSMIJ de Sarrià, Les Corts, Nou Barris, St. Pere Claver, Sant Andreu, l'UCA, H. de la Vall d'Hebron i H. del Mar.

Per altra banda, mantenim contacte amb els psiquiatres privats que atenen les famílies i/o els nois, i que a vegades també ens han derivat el pacient. Aquests contactes també els fem telefònicament, ja que això permet rebre i donar informació ràpidament, podent establir una forma de relació òptima per donar suport a les famílies.

4.3.2.1. Pactes de flux de pacients:

Amb l'URPIJ de l'Hospital Clínic: Mantenim un pacte amb el CSMIJ, Hospitalització i Hospital de Dia d'aquest hospital a efectes del flux de pacients, pel qual després de tres mesos de la inclusió al nostre servei del pacient, el tractament psiquiàtric i terapèutic passa al Centre L'Alba. Tenim un acord d'Escolaritat Compartida entre l'Àrea Sociopedagògica del nostre centre i l'Hospital de Dia.

Altres acords de treball són el contacte a través del telèfon mòbil del Departament de Psiquiatria de l'Hospital, per avisar en cas de pacients en procés de descompensació, perquè vagin directament a planta i no passin per Urgències, i mantenir oberts el registre i les històries clíniques dels pacients derivats per l'Hospital Clínic al nostre centre. I una línia directa d'atenció telefònica en els dos sentits.

Amb la Fundació Nou Barris: Amb el seu CSMIJ i Hospital de Dia hem fet un pacte en els mateixos termes que amb l'Hospital Clínic, amb la variant de la inclusió de reunions de traspàs d'informació i coordinació abans de la incorporació del nou pacient al nostre servei o viceversa.

Amb l'URPIJ de l'Hospital St. Joan de Déu: El fet que un dels nostres psiquiatres i coordinador clínic participi en les reunions de l'URPIJ facilita la gestió en relació a la necessitat de llits i també la derivació posterior a l'UCA. És també facilitador per al traspàs d'informació després de proves diagnòstiques realitzades a les diferents unitats de l'hospital, en relació a:

- Trastorns per dèficit d'atenció i hiperactivitat (TDAH) i comportament disruptiu
- Trastorns del desenvolupament, la relació i la comunicació 0-5 anys
- Conductes per trastorns d'addicció a l'adolescència
- Trastorns de la conducta alimentària
- Trastorns Generalitzats del Desenvolupament (TGD)
- Primers episodis psicòtics
- Abusos sexuals a menors
- Implant coclear (PKU)
- Trastorns endocrins

Amb les URTEA dels Hospitals de Clínic, St. Joan de Deu i Terrassa mantenim interconsulta puntual per el casos que són alumnes pacients nostres i són visitats per ells o atesos a la unitat de crisi.

4.3.3. Àmbit de Serveis Socials

Realitzem intercanvis amb els diversos professionals de les Unitats Bàsiques de Serveis Socials dels barris dels pacients-alumnes:

- Per sol·licitar intervencions en cas d'absentisme.
- Per sol·licitar informació d'activitats al barri: activitats lúdiques i esportives, esports, i poder coordinar actuacions de temps lliure dels usuaris.
- Per informar de situacions irregulars dels usuaris i les seves famílies (consum, robatoris o d'altres fets seguits pels mossos d'esquadra, possible maltractament).

La gerent del centre, entre altres funcions, fa un treball social amb les famílies, recull informació dels diversos dispositius de la zona que els puguin ser útils i des del centre coordina la gestió de beques i ajuts per a les famílies sense recursos econòmics.

4.3.4. Àmbit de Justícia

Mantenim contacte amb els Equips d'Atenció a la Infància i l'Adolescència (EAIA) per a coordinació de casos compartits, amb reunions bimensuals o trimestrals amb els CSMIJ i els CRAE (Eixample, Gràcia, Nou Barris, St. Andreu, Les Corts, St. Martí, L'Hospitalet de Llobregat, St. Feliu de Llobregat).

L'any 2021 han assistit a L'Alba 3 alumnes-pacients tutelats per la DGAIA, 1 nen i 5 adolescents; tots viuen en CRAE. Es fa un treball de coordinació amb els serveis residencials, els EAIA i els CSMIJ.

A instàncies dels nostres informes, s'han produït 3 intervencions des dels serveis socials de base en relació a famílies que han suposat inici d'expedient obert pels Equips d'Assistència a la Infància i l'Adolescència (EAIA).

4.3.5. Reunions amb les Patronals del Sector:

Federació DINCAT: Com a membre d'aquesta federació, el Centre L'Alba participa en les reunions de centres i en la Comissió d'Escoles.

Segons els temes, hi assisteixen el director, un integrant de l'Associació o el professional de la institució que correspongui.

Es realitzen reunions de coordinació psicopedagògica, als locals de DINCAT, i s'elaboren documents per a les dues administracions implicades: el Departament d'Educació i el Departament de Salut.

Fòrum Salut Mental, organització de la Patronal Sanitària de Catalunya de la UCH (Unió Catalana d'Hospitals): El Centre L'Alba és membre de Fòrum Salut Mental i forma part de la junta directiva de l'esmentada entitat, on està representat pel director.

L'any 2013 es van crear les Comissions d'Atenció Integral i el Consell Infantil i Juvenil, dels que el CD i l'UME del Centre L'Alba continuen formant part, juntament amb els CSMIJ de Calella, Les Corts, Sarrià St. Gervasi, Gràcia, St. Andreu, Sants-Montjuïc; els CDIAP de St. Andreu, Eixample, Gràcia, Mollet i Montcada i Reixac; els Hospitals de Dia de Nou Barris, Sarrià-St. Gervasi, Sants Montjuïc; i els Centres de Dia d'Horta- Guinardó, Joia, Carrilet, Centre de Formació i Prevenció de Mataró.

Fòrum Salut Mental col·labora amb les administracions sanitària i social en l'elaboració de documents per a la creació, continuïtat i control de qualitat de serveis de la Xarxa Sanitària i Sociosanitària de Salut Mental Infantil i Juvenil i d'Adults.

El Centre L'Alba ha participat i participa en diferents comissions de treball i d'una forma permanent en la Comissió Infantojuvenil de Fòrum Salut Mental.

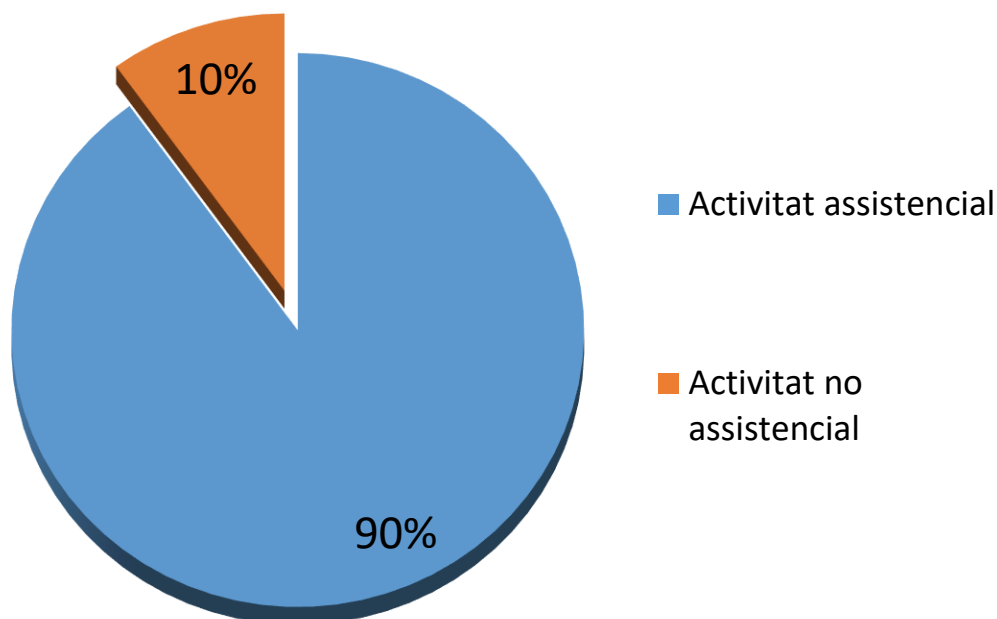
Com a membre de Fòrum Salut Mental, participa en la Taula del Tercer Sector Social i de la FEDAIA

5. ACTIVITAT DESENVOLUPADA PER L'ÀREA CLÍNICA

L'equip clínic desenvolupa el seu treball coordinant-se amb les diferents xarxes a efectes d'una acció integral. L'activitat no assistencial, a més de la coordinació amb les diferents xarxes, té els següents aspectes a considerar:

- Les sessions clíniques, internes i externes
- La formació interna i externa amb la participació en el Màster de SM Comunitària de la UB
- Les jornades
- Les xerrades
- Els seminaris
- Les conferències i publicacions

5.1. Proporció activitat assistencial / activitat no assistencial



5.2. Musicoteràpia

És el novè any que el centre ofereix als alumnes-pacients Musicoteràpia. L'activitat es realitza **al local llogat de l'Escola de Música Àrtic** (al carrer Gomis 62) els dimecres i divendres amb els alumnes de la UME i els dijous amb els del Centre de Dia.

Es treballa amb diferents grups d'alumnes-pacients, segons les seves possibilitats d'inclusió i desig. El 2022 hi han participat 47 alumnes-pacients en sessions individuals i grupals.

6. PARTICIPACIÓ EN REUNIONS DE COORDINACIÓ AMB DIFERENTS SECTORS

6.1. Reunions de Coordinació Interxarxes:

Reunions prèvies: Quan ens arriba una demanda de plaça, el primer pas és conèixer l'opinió dels serveis derivadors, tant si són del circuit educatiu, com del sanitari o social. Per aquesta raó plantegem unes primeres reunions, que tenen una doble funció: conèixer el cas i crear condicions de treball amb el pacient-alumne i la seva família, per un costat, i per un altre costat, crear condicions de treball interxarxes amb continuïtat.

Al llarg de la vida d'un nen o adolescent són moltes les persones, els dispositius i les formes d'intervenir. Per tant, hem d'apostar per la necessitat de coordinar-nos.

Reunions de continuïtat: Creiem que, per a crear condicions de treball al nostre centre, és necessari que hi hagi una coordinació i espais de reflexió sobre les diferents accions i intervencions dels agents (CSMIJ, EAP, Serveis Socials, CRAE, EAIA i UME o CD).

Quan entre diferents xarxes es crea una cultura de treball compartit, els efectes beneficiosos es noten en el treball general interxarxes, en el pacient i en la família.

6.2. Reunions amb el Sector Sanitari:

Hi participa el subdirector del centre.

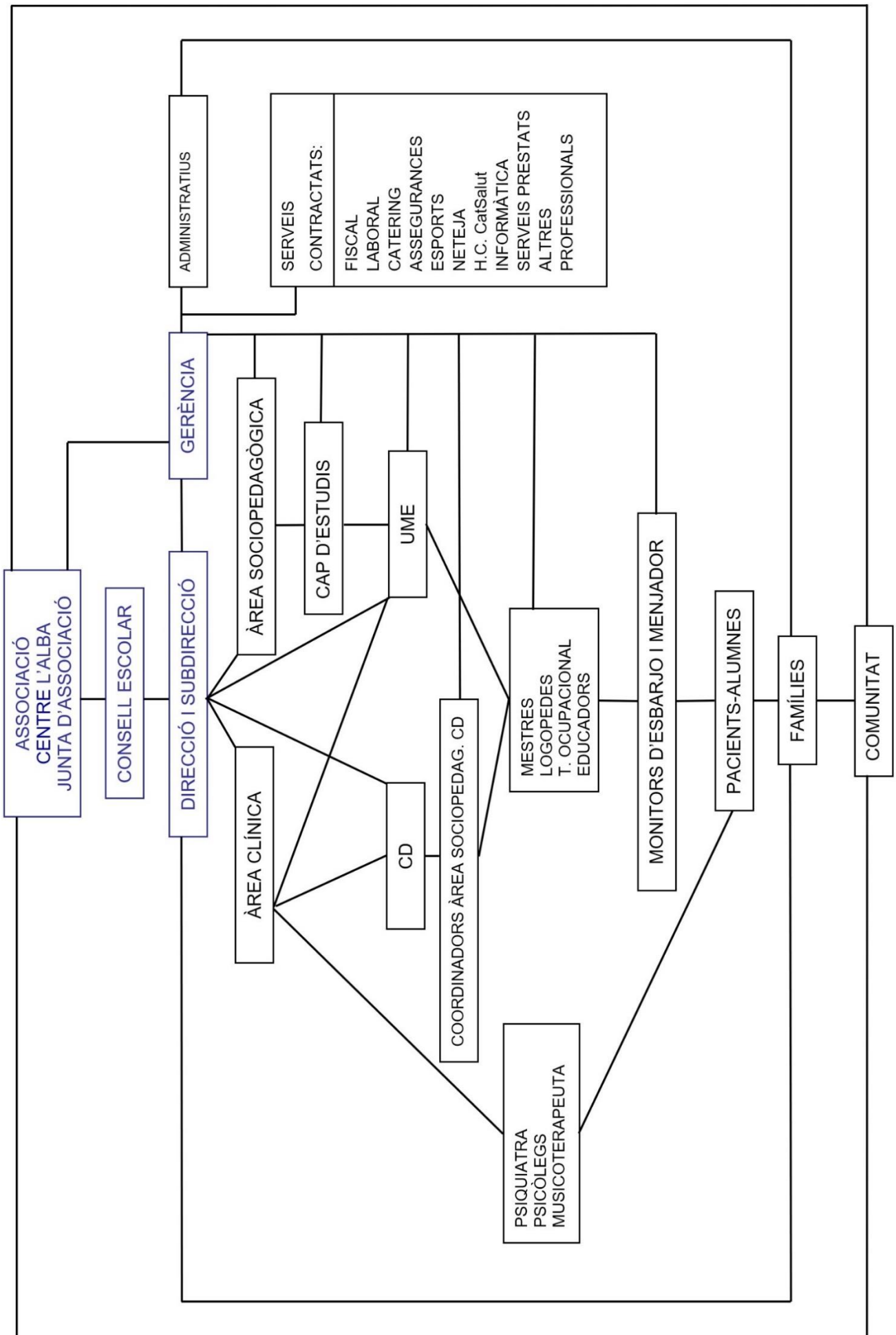
Reunions de Circuit: Es realitzen reunions de Circuit Sanitari a l'URPIJ de l'Hospital Clínic amb periodicitat semestral, i amb l'Hospital St. Joan de Déu els quarts dijous de cada mes.

A l'Hospital Clínic es coordinen, en reunions i telefònicament, el 50% dels pacients i és la nostra URPIJ de referència.

A la reunió de coordinació de St. Joan de Déu hi participen l'URPIJ (St. Joan de Déu), els Hospitals de Dia, els CSMIJ del sector, l'UCA, el centre Vil.la Joana i les UME del Centre L'Alba i del centre Balmes.

Es tracten diferents temes relacionats amb la dificultat de maneig de la llista d'espera, donada la falta de recursos, la continuïtat assistencial i la coordinació assistencial, temes clínics i farmacològics, amb discussió de casos que requereixen una circulació pels diferents dispositius de la Xarxa de Salut Mental Infantil i Juvenil, intentant l'optimització dels recursos. Es fan reflexions sobre indicacions terapèutiques, derivacions i altres temes.

7. ORGANIGRAMA DEL CENTRE



8. EQUIP DEL CENTRE L'ALBA

8.1. Composició de l'equip

Nom	Càrrec	Hores setmana	Titulació	Dependència
Alejandro Mario Buzzoni	Director	40 h.	Psicòleg	Departament d'Ensenyament
Albert López	Sotsdirector	40 h.	Psicòleg	Departament d'Ensenyament
ÀREA CLÍNICA:				
Regina Menéndez	Referent Clínic	20 h.	Psicòloga clínica	Dep. d'Enseny. i Ass. C. L'Alba
Rocío García López	Referent Clínic	21 h.	Metge Psiquiatra	Associació Centre L'Alba
Pau Borrat Rivera	Referent Clínic	22,5 h.	Psicòleg Clínic	Dep. d'Enseny. i Ass. C. L'Alba
Neus Carbonell Camós	Referent Clínic	20,5 h.	Psicòloga	Dep. d'Enseny i Ass. C. L'Alba
Adrián Galati	Musicoterapeuta	20 h.	Musicoterapeuta	Associació Centre L'Alba
ÀREA SOCIOPEDAGÒGICA:				
Centre de Dia Infantil i Juvenil (CD):				
Isabel Alujas Marín	Titular d'aula i Monitora	35h.	Psicòloga	Dep. d'Enseny. i Ass. C. L'Alba
Elena Lobato García	Grau Mig i Monitora	35 h.	Psicòloga	Dep. d'Enseny. i Ass. C. L'Alba
Silvia González Iglesias	Coordinadora CD Titular d'aula i Monitora	37,5 h.	Mestra EE	Dep. d'Enseny. i Ass. C. L'Alba
Elisabeth Casugas Castilla	Titular d'aula i Monitora	35 h.	Mestra EE	Dep. d'Enseny. i Ass. C. L'Alba
Dina Albareda Novell	Coordinadora CD Titular d'aula i Monitora	37,5 h.	Mestra EE Psicopedagoga	Dep. d'Enseny. i Ass. C. L'Alba
Fernanda Pallás Troyano	Logopeda	20 h.	Pedagoga Logopeda	Departament d'Ensenyament
Lorena Dalmau Gómez	Logopeda	15 h.	Logopeda	Departament d'Ensenyament

Gemma Barnés Torras	Logopeda	15 h	Logopeda i Mestra EE	Departament d'Ensenyament
Laura Irastorza Solé	Educadora i monitora	35 h.	Tècnic Inserció Social	Departament d'Ensenyament
Marta Escoïn Martin	Educadora	35 h.	Pedagoga	Departament d'Ensenyament
Unitat Medico Educativa Infantil i Juvenil (UME) *:				
Mariano Franco Morán	Titular d'aula. Cap d'Estudis i Monitor	40 h.	Psicòleg Psicopedagog	Departament d'Ensenyament
Pol Muñoz Morales	Titular d'aula i Monitora	35 h.	Mestre EE	Departament d'Ensenyament
Pilar Peña Martínez	Titular d'aula i Monitora	35 h.	Mestra EE	Departament d'Ensenyament
Sergi Izquierdo Juandó	Titular d'aula i Monitor	35 h.	Mestre EE. Tèc. en Inserc. Laboral	Departament d'Ensenyament
Cristina Domínguez de la Fuente	Titular d'aula i Monitora	35 h.	Psicòloga	Departament d'Ensenyament
Julià Sánchez Iglesias	Titular d'aula i Monitor	35 h.	Mestre EE	Departament d'Ensenyament
Sergi Martínez Martínez	Terapeuta Ocupacional i Monitor	35 h.	Fisioterap. i Terapeuta Ocupacional	Departament d'Ensenyament
José M ^a Romero Madrid	Titular d'aula i Monitor	35 h	Mestre EE	Departament d'Ensenyament
Cindy Muñoz	Mestra EE i Monitor	35 h.	Mestra EE	Departament d'Ensenyament
Eneritz Olaiz Echeveste	Educadora i Monitora	35 h.	Psicòloga	Departament d'Ensenyament
Daniel González Cáceres	Educador i Monitor	35 h.	Tècnic d'Integració Social	Departament d'Ensenyament
Àlex Romero Escobar	Educador i Monitor	35 h.	Terapeuta Ocupacional	Departament d'Ensenyament
Albert López	Educador i sotsdirector	40 h.	Psicòleg i mestre d'escacs	Departament d'Ensenyament
Pol Budó	Titular d'aula i Monitor	35h.	Mestre EE	Departament d'Ensenyament
ÀREA DE SERVEIS:				
Cristina Prstojevich Yorio	Gerent	40 h.	Administració	Cristina Prstojevich Yorio
Marta Zapater Vintcens	Administrativa	40 h.	Administració	Associació Centre L'Alba
Natalia de León Prstojevich	Auxiliar Administrativa	35 h.	Administració	Associació Centre L'Alba

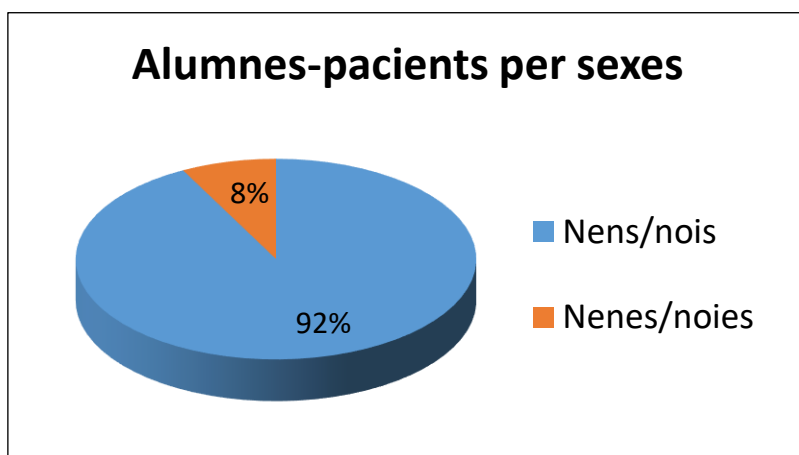
Sara Prat	Auxiliar Administrativa	35 h.	Administració	Associació Centre L'Alba
Vicenç Peguero	Informàtic	25 h.	Administració i àrea socio pedagògica	Associació Centre L'Alba
38,7 monitors de menjador i esbarjo de 5 hores setmanals cadascun, que depenen de l'Associació Centre L'Alba, amb subvenció del Departament d'Ensenyament. 18 professionals del CD i UME realitzen, a més de la funció principal per a la que estan contractats, la funció de monitors. La resta és personal contractat especialment per a la funció de monitor.				

Dades de contacte:

Direcció - Alejandro Mario Buzzoni	alejandrobuzzoni@centrelalba.cat
Sotsdirecció - Albert López	albertlopez@centrelalba.cat
Gerència - Cristina Prstojevich	gerencia@centrelalba.cat
Àrea Clínica – Dra. Rocío García	rociogarcia@centrelalba.cat
Àrea Clínica - Neus Carbonell	neuscarbonell@centrelalba.cat
Àrea Clínica - Pau Borrat	pauborrat@centrelalba.cat
Àrea Clínica – Regina Menéndez	reginamenendez@centrelalba.cat
Àrea Clínica - Adrián Galati	adriangalati@centrelalba.cat
Cap d'estudis - Mariano Franco	capdestudis@centrelalba.cat
Coordinació CD - Silvia González	silviagonzalez@centrelalba.cat
Coordinació CD – Dina Albareda	dinaalbareda@centrelalba.cat

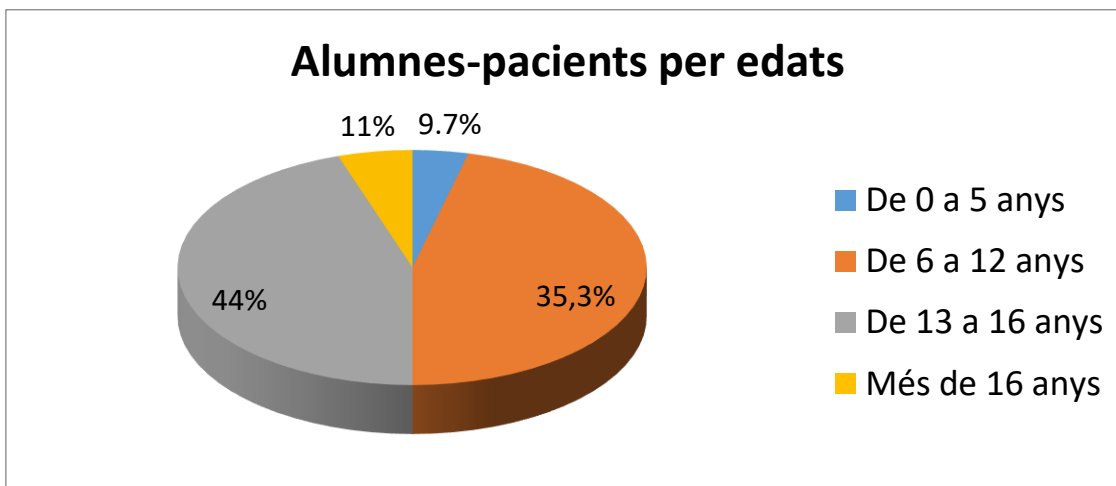
9. ALUMNES-PACIENTS ASSISTITS

9.1. Gràfic del total de pacients-alumnes distribuïts per sexes



Sexes	Quantitat
Nenes / Noies	6
Nens / nois	72

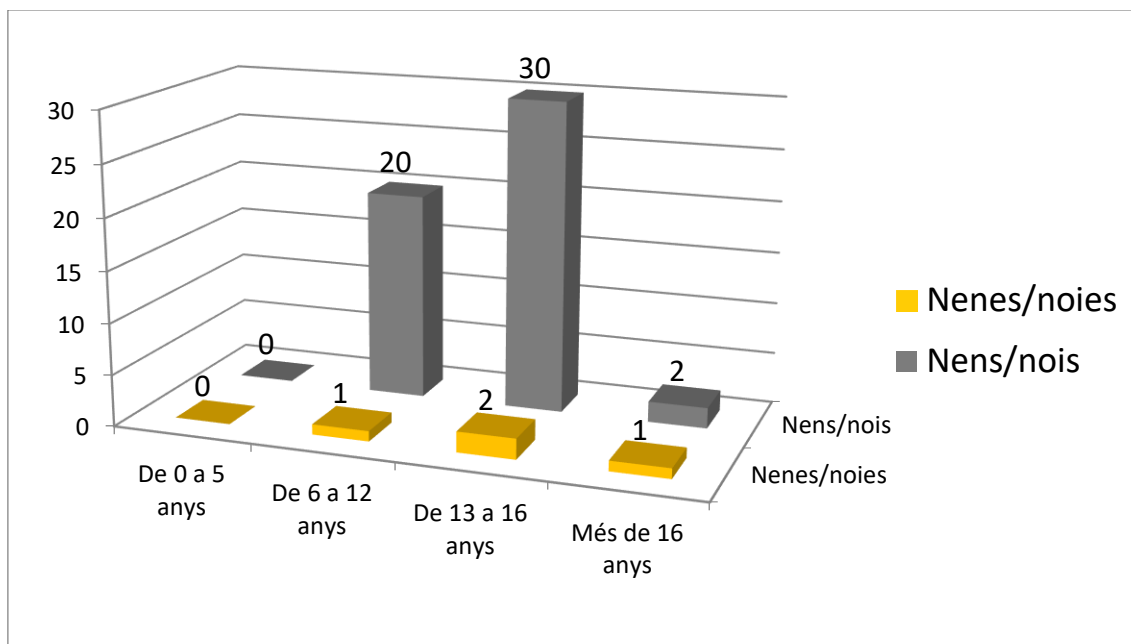
9.2. Gràfic del total d'alumnes-pacients per edats



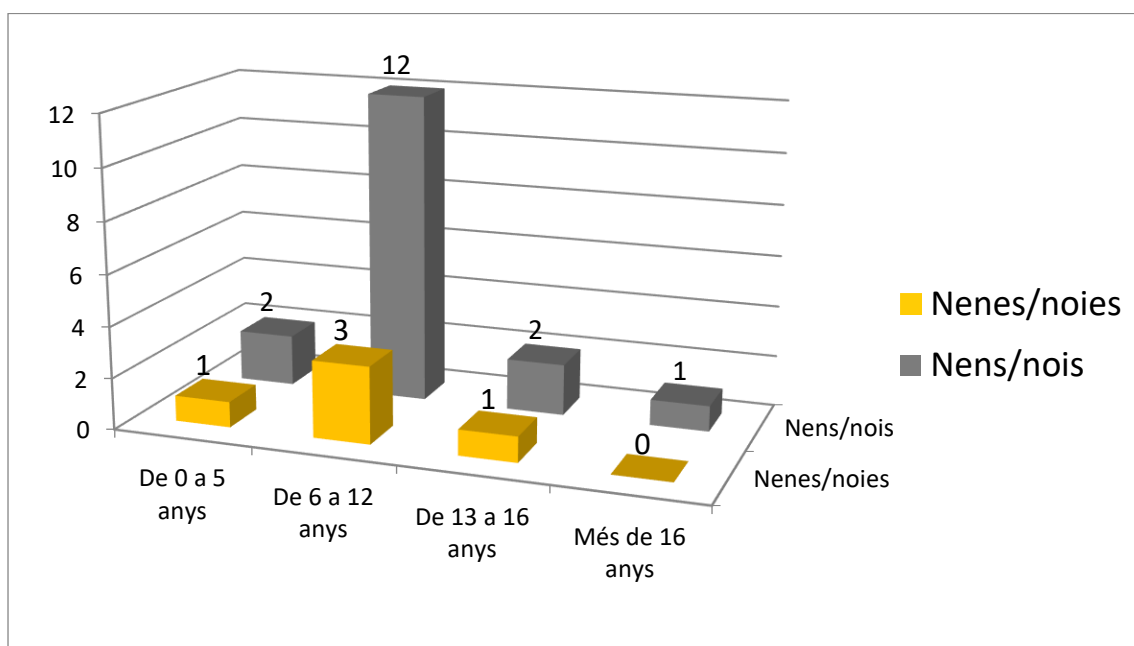
Edats	Pacients-alumnes
De 0 a 5 anys	3
De 6 a 12 anys	36
De 13 a 16 anys	35
Mes de 16 anys	4

9.3. Gràfic del total de pacients-alumnes per sexes i per edats

▪ UME



▪ Centre de Dia

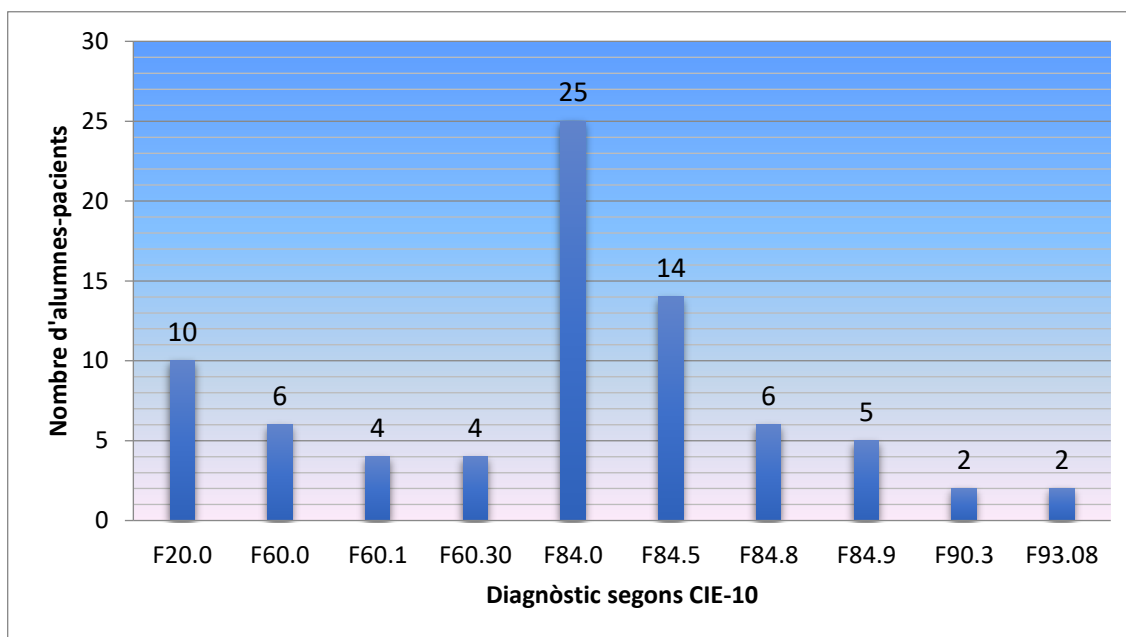


CENTRE L'ALBA	Centre de Dia Infantil i Juvenil		Unitat Medico Educativa Infantil i Juvenil (UME)	
	Nens/Nois	Nenes/Noies	Nens/Nois	Nenes/Noies
	De 0 a 5 anys	2	1	0
De 6 a 12 anys	12	3	20	1
De 13 a 16 anys	2	1	30	2
Més de 16 anys	1	0	2	1
TOTALS	17	5	52	4

9.4. Distribució diagnòstica segons cie-10 dels alumnes-pacients del centre

F 20.0	Esquizofrènia paranoide	10
F 60.0	Trastorn paranoide de la personalitat	6
F 60.1	Trastorn esquizoide de la personalitat	4
F 60.30	Trastorn d'instabilitat emocional de la personalitat	4
F 84.0	Autisme	25
F 84.5	Síndrome d'Asperger	14
F 84.8	Trastorn Generalitzat del Desenvolupament	6
F 84.9	Trastorn Generalitzat del Desenvolupament no especificat	5
F 90.3	Trastorn Disocial desafiant opocisionista	2
F 93.08	Altres trastorns emocionals de la infància	2
TOTAL		78

9.5. Gràfic de la distribució diagnòstica segons cie-10 dels alumnes-pacients



10. REHABILITACIÓ AMB INTERVENCIÓ SOCIOPEDAGÒGICA

10.1. Pedagogia terapèutica

CD: Treballem amb tots els pacients-alumnes amb adaptació curricular i PI (Pla Individualitzat) relacionat amb el PTI (Projecte Terapèutic Individual).

UME: Treballem amb adaptació del currículum d'Educació Primària i de l'ESO i PI (Pla Individualitzat) relacionat amb el PTI Projecte Terapèutic Individual.

El Projecte Terapèutic és l'eina fonamental per a conduir el procés.

10.2. Logopèdia – SAAC (Sistemes Alternatius i Augmentatius de Comunicació)

CD: Es treballa amb els pacients-alumnes, amb els pares, tutors, avis o familiars, segons el cas, i en coordinació amb cada referent educatiu i clínic. Es fa de manera individual i grupal.

La logopeda especialitzada en llenguatge augmentatiu i alternatiu (SAAC) treballa individualment i fa un treball d'implantació dels SAAC a casa i amb les famílies.

Hi ha dues logopedes que complementen el treball dels grups i a nivell social de cada nen i/o adolescent.

UME: S'atén 1 alumne de l'UME que pateix trastorns de llenguatge.

10.3. Habilitats per a la vida diària

CD i UME: Es treballen activitats relacionades amb l'autonomia personal i social (higiene personal, compres, com anar i com estar en un lloc públic: botiga, transport, etc.). En aquesta activitat participen la majoria dels alumnes-pacients.

10.4. Taller de jocs psicomotrius

CD: Hi participen 12 alumnes-pacients

10.5. Teràpia ocupacional

CD i UME: El terapeuta ocupacional fa una intervenció cas per cas per a l'oci, el treball i la relació social dels pacients. Intervé en el manteniment d'hàbits i en la recerca de serveis alternatius: d'oci, de caps de setmana, de cursos prelaborals. Es coordinen visites a centres amb els pacients i també visites dels exalumnes per donar explicacions a la resta de companys de les seves experiències al món prelaboral i laboral.

10.6. Horts ecològics i terapèutics

Activitat que es du a terme en dues parcel·les, una cedida pel **Districte de Sarrià-Sant Gervasi** i l'altra cedida per l'**Institut Municipal**. Durant aquest any en vàrem ampliar la freqüència:

- UME: 3 grups diferents, dimarts, dijous i divendres. Aula ambiental Bosc del Turull i Jardins torrent de Maduixer i plaça Alfons Comin.
- CD: 1 grup, els dimecres i divendres. Aula ambiental Bosc del Turull i Jardins torrent de Maduixer i plaça Alfons Comin.

11. Tallers Terapèutics a l'UME 2022

En aquest curs, a més dels tallers que realitzem habitualment (escacs, cuina, impressió 3D.etc), i amb el desig de compartir uns tallers que involucrin tant a l'equip sociopedagògic com a l'equip clínic, hem dissenyat els següents tallers.

CD	UME
Cuina	Cuina i Cantina
Manualitats	Escacs
Expressió	Invents
Pintura	Costura
Contes	Canto
Diari	Xarxes socials
Ludoteca	Teatre
Fotografia	Fotografia
Sensorial	Informàtica
Biblioteca	Impressió 3D

Els tallers contemplen també les activitats de preparació, compra de material, inventari, estudi i elaboració d'itineraris. El dispositiu del taller ens ajuda a mantenir l'interès dels pacients-alumnes per activitats en les quals mai volien participar i que sempre tenen un fons educatiu i terapèutic.

11.1. Taller de costura

El taller es realitza els dilluns en l'Espai Putxet, en l'horari de 12 a 13.30 h. Del mateix participen 6/7 alumnes d'escolar i adolescents i confeccionen peces de vestir per a ells mateixos i per a regalar, disfresses i adorns.

L'activitat està dirigida i supervisada per la tutora de la classe d'infantil i la psiquiatra.

11.2. Taller d'invents

Es realitza els dijous de 14.30h a 15.45h en una aula del centre.

L'objectiu és facilitar objectes creats pels mateixos participants a través de diferents materials que se'ls ofereixen.

Fins al moment s'han creat una canya de pescar, un calidoscopi, un pinball i un fantasma

(realitzat amb impressora 3 D).

Nombre de participants.4

Aquest taller està dirigit i supervisat pel cap d'estudis i una psicòloga.

11.3. Taller de fotografia

Es realitza en diferents espais (dins i fora del centre educatiu), durant el curs els alumnes prenen contacte amb diferents dispositius, tant de fotografia analògica com digital, aprenen a manipular càmeres, objectius i es familiaritzen amb diferents conceptes de fotografia. A final de curs es preveu realitzar una mostra dels treballs a la sala d'actes de l'Espai Putxet.

UME: Grup de 6 adolescents.

Aquest taller està dirigit i supervisat per un tutor d'aula i una psicòloga clínica.

11.4. Taller de muntatge i reparació de bicicletes

Es realitza als jardins del centre, els divendres de 12.15 h a 13.13 h. Els participants van aprendre a conèixer els diferents components d'una bicicleta, a acoblar les peces i a reparar i mantenir una bicicleta.

UME: Grup de 4 adolescents

Aquest taller està dirigit i supervisat per un tutor d'aula i un psicòleg.

11.5. Tallers Terapèutics previstos

Al llarg del curs estan previstos els següents tallers:

- taller de teatre
- taller de veu
- taller d'orientació
- taller de xarxes socials
- taller d'informàtica
- taller de música electrònica
- taller d'escriptura de guió
- taller d'edició de vídeo

12. Activitats esportives que es realitzen fora del Centre

UME i CD: S'atenen els interessos i particularitats de relació social de cada nen i adolescent i del grup al que pertany. Es porten a terme les següents activitats:

Activitat	Periodicitat
Piscina CD	Tots els dimecres en autocar tot el centre. Subvenció de l'activitat per part de l'Ajuntament (activitat gratuïta)
Piscina UME	Diferents dies i grups, 4 en total. Subvenció Ajuntament
Futbol	Els divendres en el CEM Can Caralleu
Tenis taula	Puntual en hores d'esbarjo
Bàsquet	Dintre de l'esbarjo diàriament (Pista Vallcarca)
Hípica	Setmanalment 2 matins escolar, i 1 matí adolescents

I amb l'auspici de l'Àrea d'Esports de l'Ajuntament de Barcelona, activitats puntuals:

Activitats puntuals
Pilota basca
Aprèn a pedalar
Esgrima
Vóley Platja
Escalada
Competició d'Escacs
Tennis platja
Planetari municipal

13. Escolaritat compartida

És una modalitat d'escolarització que es porta a terme entre el Centre L'Alba i una escola o institut d'Educació Secundària ordinària, i en la que sempre s'han de tenir en compte les particularitats clíniques de cada cas.

Considerem que en els infants i adolescents amb TMG l'escolarització compartida ha de ser una indicació clínica que contempli les particularitats del tractament i la seva evolució en relació a la socialització i als aprenentatges.

Es porta a terme entre l'UME i hospitals de dia, escoles, IES ordinaris. En el Centre de Dia la compartida es fa amb escoles ordinàries.

Durant l'any 2022 hem tingut els següents pacients-alumnes de l'UME en aquestes modalitats:

Data naixement	Dies compartida curs 2022-23	Centre compartida
15.01.2008	2	IES Madres Concepcionistas
26.07.2010	1	Institut Sant Marc
09.02.2011	2	Escola Tibidabo
27.09.2016	1	Escola Gravi
27.08.2017	2	Santa Teresa de Jesús
14.01.2007	1	HD Clínic

L'escola ordinària sempre tindrà el nostre suport setmanal o mensual en relació al tema de comunicació i llenguatge i l'assessorament clínic i soci-pedagògic oportú.

UME: De la mateixa manera, en nens i adolescents que són atesos a l'UME en les modalitats escolars o de l'ESO, en els que la seva evolució permet tenir controlades totes les variables, tant clíniques, com educatives i socials, plantegem escolarització compartida amb revisió contínua del procés i reunions trimestrals de coordinació amb CSMIJ, tutors, directors, psicòlegs clínics i l'EAP educatiu referent.

Intervencions d'Inserció Social	Amb Acompanyant Terapèutic	Amb ajut de monitors de suport	Amb ajut de voluntaris
En esplais	7	1	-
En activitats d'oci	10	0	-
En colònies d'estiu	6	2	-
Compartida hospitalària	3	-	-

14. OFERTA FORMATIVA

Relació de convenis de pràctiques amb centres universitaris, centres de formació en salut mental i altres centres formatius.

Aquest any 2022 hem pogut reprendre les pràctiques interrompudes al març de l'any 2020 per motiu de la pandèmia

UB	Grau Mestre Atenció Diversitat
UB-IL3	Màster en Musicoteràpia
URL	Grau Mestre Atenció Diversitat
UAB	Psicologia Clínica
UAB Escola de Terrassa, EUIT	Teràpia Ocupacional
UAB	Psicopedagogia
UAB	MIR PSIQUIATRIA
UAO	Grau en Psicologia
UVIC	Grau en Teràpia Ocupacional
UAB i Fòrum Salut Mental	Màster de Rehabilitació en Salut Mental
UOC	Grau en Educació Social
URL Blanquerna	Grau en Psicologia
Secció Clínica de Barcelona	Psicologia Clínica
Fundació Pere Tarrés	C. Formatiu d'Integració Social
Institut Camp Freudia	Màster Clínica en Salut Mental
ISEP	Postgrau en Psicoteràpia
Institut Salvador Seguí	CFGS Mediació comunicativa
Fundació Pere Tarrés	Educació Social
Institut Severo Ochoa	CFGS Integració Social
SAIA	Manipulador d'aliments

La coordinació pedagògica dels estudiants en pràctiques la porten a terme el director, el cap d'estudis i el coordinador clínic.

Les pràctiques dels psicòlegs, tant d'universitats com de centres com l'Institut del Campo Freudiano, ACCEP, Sessió Clínica de Barcelona i Apertura, les duen a terme els psiquiatres i psicòlegs de l'Àrea Clínica.

El director manté reunions amb tots els estudiants en pràctiques per a la coordinació del funcionament institucional.

15. ESPAIS INTERNS DE REUNIONS DE REFLEXIÓ, SESSIONS CLÍNiques I FORMACIÓ DE L'EQUIP DEL CENTRE

El temps dedicat a les reunions de reflexió i formació de l'equip es distribueix de la següent manera:

Es dediquen 2:30h cada setmana per a que tot l'equip es reuneixi.

Un dimecres de cada mes, s'han fet sessions clíniques amb presentació d'un cas per part d'un psiquiatre o psicòleg del centre, i posterior debat i reflexió amb l'equip clínic i sociopedagògic. L'any 2022 s'han realitzat 4 sessions clíniques, en les que s'han anat presentant casos del CD o de l'UME.

Continuem rebent visites per a assessorament de centres derivadors: CSMIJ, EAP educatius, Hospitals de Dia.

En relació a la formació permanent de l'equip, es fan lectures de formació teòrica, coordinades per l'àrea clínic del centre. A aquestes sessions assisteix tot el personal de l'equip tècnic docent del centre, per tant, s'han formalitzat dos espais de formació. Es realitzen els segons i quarts divendres de cada mes, amb lectura de textos teòrics i presentació d'experiències pràctiques del personal assistent, durant una hora i mitja per sessió.

S'han realitzat reunions amb participació dels referents clínics i sociopedagògics per al seguiment, planificació, revisió i avaluació dels Projectes Individualitzats de Rehabilitació (PIR) i dels Plans Individualitzats educatius (PI).

S'han realitzat reunions amb la participació de referents clínics i sociopedagògics per a la construcció de casos.

Periòdicament, el personal docent es reuneix amb el personal clínic-psiquiàtric i/o el director per al seguiment quotidià dels pacients del CD i de l'UME dels que són referents.

Durant l'any 2022 s'han realitzat 2 reunions institucionals. En aquestes reunions, participa tot el personal a fi i efecte de tractar diversos temes en relació al funcionament general del centre.

El tercer dijous de cada mes i en funció de les necessitats que sorgeixen, es reuneix l'equip directiu, que està compost pel director, la coordinadora del CD, la gerent i el cap d'estudis. Segons els temes a tractar, en algunes reunions, participa un membre de l'Àrea Clínica i/o el professional que correspongui.

Al 2022, es va jubilar el director, fundador i creador del Centre i una psiquiatra.

16. INDEX MEMÒRIA CENTRE L'ALBA

1. EL CENTRE L'ALBA.....	3
1.1. BREU HISTÒRIA DEL CENTRE L'ALBA.....	3
1.2. SITUACIÓ ACTUAL.....	3
1.3. EN RELACIÓ AL PERSONAL.....	6
1.4. CREACIÓ DE TALLERS TERAPÈUTICS A L'UME.....	6
1.5. PARTICULARITATS DE LA PATOLOGIA QUE ATENEM.....	7
1.6. ESPAIS ON REALITZEM LES ACTIVITATS.....	7
2. CARACTERÍSTIQUES DEL CENTRE L'ALBA.....	8
2.1. UNITAT MEDICO EDUCATIVA (UME).....	9
2.2. CENTRE DE DIA INFANTIL I JUVENIL (CD).....	9
2.3. L'ATENCIÓ INTEGRAL.....	10
3. PROCEDÈNCIA DE LA DEMANDA.....	14
4. TREBALL INTERXARXES.....	14
4.1. AMB ALUMNES-PACIENTS DEL CENTRE L'ALBA.....	15
4.2. PACIENTS EN INTERCONSULTA.....	17
4.3. COORDINACIÓ AMB DIFERENTS ÀMBITS.....	17
4.3.1. ÀMBIT EDUCATIU.....	17
4.3.1.1. ESCOLARITAT INCLUSIVA.....	18
4.3.1.2. ASSESSORAMENTS.....	18
4.3.2. ÀMBIT SANITARI.....	19
4.3.2.1. PACTES DE FLUX DE PACIENTS:.....	20
4.3.3. ÀMBIT DE SERVEIS SOCIALS.....	21
4.3.4. ÀMBIT DE JUSTÍCIA.....	21
4.3.5. REUNIONS AMB LES PATRONALS DEL SECTOR:.....	22
5. ACTIVITAT DESENVOLUPADA PER L'ÀREA CLÍNICA.....	23
5.1. PROPORCIÓ ACTIVITAT ASSISTENCIAL / ACTIVITAT NO ASSISTENCIAL.....	23
5.2. MUSICOTERÀPIA.....	24
6. PARTICIPACIÓ EN REUNIONS DE COORDINACIÓ AMB DIFERENTS SECTORS.....	25
6.1. REUNIONS DE COORDINACIÓ INTERXARXES:.....	25
6.2. REUNIONS AMB EL SECTOR SANITARI:.....	25
7. ORGANIGRAMA DEL CENTRE.....	27
8. EQUIP DEL CENTRE L'ALBA.....	28

8.1.	COMPOSICIÓ DE L'EQUIP.....	28
9.	ALUMNES-PACIENTS ASSISTITS.....	30
9.1.	GRÀFIC DEL TOTAL DE PACIENTS-ALUMNES DISTRIBUÏTS PER SEXES.....	30
9.2.	GRÀFIC DEL TOTAL D'ALUMNES-PACIENTS PER EDATS.....	31
9.3.	GRÀFIC DEL TOTAL DE PACIENTS-ALUMNES PER SEXES I PER EDATS.....	32
9.4.	DISTRIBUCIÓ DIAGNÒSTICA SEGONS CIE-10 DELS ALUMNES-PACIENTS DEL CENTRE.....	33
9.5.	GRÀFIC DE LA DISTRIBUCIÓ DIAGNÒSTICA SEGONS CIE-10 DELS ALUMNES-PACIENTS.....	34
10.	REHABILITACIÓ AMB INTERVENCIÓ SOCIOPEDAGÒGICA.....	34
10.1.	PEDAGOGIA TERAPÈUTICA.....	34
10.2.	LOGOPÈDIA – SAAC (SISTEMES ALTERNATIUS I AUGMENTATIUS DE COMUNICACIÓ).....	34
10.3.	HABILITATS PER A LA VIDA DIÀRIA.....	35
10.4.	TALLER DE JOCS PSICOMOTRIUS.....	35
10.5.	TERÀPIA OCUPACIONAL.....	35
10.6.	HORTS ECOLÒGICS I TERAPÈUTICS.....	35
11.	TALLERS TERAPÈUTICS A L'UME 2022.....	36
11.1.	TALLER DE COSTURA.....	36
11.2.	TALLER D'INVENTS.....	36
11.3.	TALLER DE FOTOGRAFIA.....	37
11.4.	TALLER DE MUNTATGE I REPARACIÓ DE BICICLETES.....	37
11.5.	TALLERS TERAPÈUTICS PREVISTOS.....	37
12.	ACTIVITATS ESPORTIVES QUE ES REALITZEN FORA DEL CENTRE.....	38
13.	ESCOLARITAT COMPARTIDA.....	38
14.	OFERTA FORMATIVA.....	40
15.	ESPAIS INTERNS DE REUNIONS DE REFLEXIÓ.....	41
16.	INDEX MEMÒRIA CENTRE L'ALBA.....	43