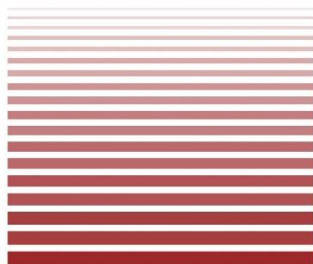


# MEMÒRIA 2021

Centre  
L'ALBA



***Unitat Medico Educativa***

*Portolà, 6 – 08023 – Barcelona - Tel. 934 183 676*

***Centre Educatiu i Terapèutic Infantil i Juvenil***

*Agramunt, 21 - 08023 – Barcelona – Tel. 934 183 186*

[www.centrelalba.cat](http://www.centrelalba.cat)

- AMB CONVENI AMB EL DEPARTAMENT DE SALUT - SERVEI CATALÀ DE LA SALUT EN EL MARC DEL PROGRAMA DE SALUT MENTAL I ADDICCIONS.
- CENTRE CONCERTAT PEL DEPARTAMENT D'EDUCACIÓ.
- AMB EL SUPORT DE L'AJUNTAMENT DE BARCELONA (ÀREES DE PATRIMONI, D'ESPORTS I PARC I JARDINS).

- Membre de Fòrum Salut Mental (Unió Catalana d'Hospitals).
- Integrant de la Taula del 3r Sector Social i la FEDAIA.
- Associat a la Federació Dincat.

# 1. EL CENTRE L'ALBA, L'ADMINISTRACIÓ I LA GESTIÓ DE LA PANDÈMIA

## 1.1. Breu història del Centre L'Alba

La nostra població assistida (Associació Centre L'ALBA), acull nens i adolescents que provenen dels col·lectius esmentats: persones amb pobresa extrema (més del 20%), infants i adolescents autistes i persones amb trastorn mental greu (100%), i molts d'ells (40%) amb una disminució.

A l'Associació Centre L'ALBA, des de la seva creació, hem suplert amb imaginació i esforç les mancances de suport que l'oferta de l'Administració deixava al descobert per a aquestes persones en els períodes de la infància i l'adolescència.

Vàrem crear el centre l'any 1978. L'**UME d'adolescents** (Unitat Medico Educativa) l'any 1991 i l'any 2002 vàrem crear l'**UME per a infants en edat escolar**.

Per superar els embats de les crisis, hem fet ingents esforços com subscriure crèdits i demanar aportacions. Quan havíem de deixar el local de lloguer del carrer Iradier, vàrem aconseguir que l'Ajuntament de Barcelona ens cedís una torre al carrer Portolà, i vàrem llogar un altre local al carrer Agramunt, que havia estat anteriorment una llar d'infants municipal.

El local del carrer Agramunt i l'interior del local del carrer Portolà els va rehabilitar integralment l'Associació amb un crèdit de l'ICF amb la garantia d'Avalis de Catalunya, crèdit que portem pagant des de l'any 2010 destinades a les obres per a les que cap entitat pública o privada ha fet cap aportació.

## 1.2. L'Administració i la Gestió de la Pandèmia

La pandèmia ha deixat al descobert les mancances i greuges comparatius més importants que té la nostra societat.

Entre aquestes mancances hi ha les dels col·lectius i les persones més vulnerables: **els infants i adolescents, els avis, els disminuïts, els malalts mentals i els col·lectius amb pobresa extrema**.

La situació en què la pandèmia ens ha col·locat a tots, torna a marginalitzar el nostre col·lectiu, ja que les dificultats que tenen els infants i adolescents autistes i amb trastorn mental greu (TMG) impliquen unes condicions de ràtio de personal-usuaris- espais molt difícils d'aconseguir per a nosaltres. En aquesta nova realitat d'espais físics d'entre 1'5 i 2 metres per alumne-pacient o adult, hem pogut pensar solucions, que exposem a continuació, però que totes elles han suposat un plus de personal i despeses assumides per a la nostra Associació.

Els ajuts que hem rebut per fer front a la pandèmia, han estat d'una banda, des del **Servei Català de la Salut** un import provisional del 2,4% de l'activitat i programes a excepció de les parts variables, d'altra banda l'**Àrea de Drets Socials de l'Institut Municipal de Persones amb Discapacitat de l'Ajuntament de Barcelona** ens ha atorgat una subvenció extraordinària en motiu de les activitats i programes extraordinaris que s'han de prestar per fer front a la pandèmia de la Covid-19.

A aquesta realitat de per si molt dura, li hem de sumar el fet que, moltes de les famílies han patit greus problemes econòmics a conseqüència de la pandèmia. Des del Centre s'han fet esforços per poder continuar oferint els mateixos serveis com menjador, neteja, administració i subministraments, i les activitats que es porten a terme en espais externs com musicoteràpia, piscina, hípica, futbol, escalada, tir amb arc i escacs.

La població assistida i les seves famílies són subjectes de dret, que degut a la seva condició, moltes vegades no són reconegudes com a tals, perquè s'hi anteposen les contradiccions del nostre sistema, com per exemple tenir dret a l'educació i que sigui obligatòria, i que la salut, i per tant **la salut mental**, no ho sigui.

La circumstància actual, que els suposa el dret a l'educació i no tant a la salut, és encara més greu si es pensa que els tractaments que no es reben ara comporten una gravetat per a tota la vida i una despesa a l'erari públic en centres residencials assistits -que en l'inici de la pandèmia també varen ser llocs de tristes conseqüències- o despeses generades per freqüents ingressos de porta giratòria en centres psiquiàtrics.

Perquè el que s'inverteix en aquest col·lectiu reverteix d'innombrables maneres en tota la societat, ja que suposa un benestar per a les famílies i repercuteix en menys despesa social i familiar, que incideix també en el benestar de la família.

En un moment de crisi tan difícil com l'actual, a aquestes persones els cal que la societat pugui respondre dignament a les seves necessitats, perquè és ara precisament quan fa més falta.

### 1.3. Particularitats de la patologia que atenem

Quan parlem d'autisme i TMG infantil i juvenil, es tracta d'un tipus de població d'extrema vulnerabilitat, que **en poques ocasions respon als estímuls de l'educació inclusiva** i que, per tant, en aquests moments de dificultats d'espai i personal idoni en l'educació ordinària i/o especial i no específica, probablement tornarà a ser marginada, ja que amb aquests malalts és molt difícil sostenir les condicions d'higiene i prevenció de la COVID19.

L'autisme sever, que afecta a molts dels nostres alumnes-pacients, suposa poca o cap autonomia i en la majoria dels casos requereixen acompanyament per dur a terme funcions bàsiques com l'alimentació, la higiene o les necessitats corporals. No només perquè no siguin capaços de fer-les sense ajut, sinó també per no fer-les de manera adient, ja que qualsevol element pot esdevenir un objecte d'exploració i manipulació. En molts casos no hi ha control d'esfínters.

Totes aquestes característiques indiquen que atenem una població que **no pot habitar el món sense acompanyament**. Per aquesta raó tot el centre d'atenció a infants i adolescents TEA és i funciona com una bombolla.

Si el confinament a què ens va obligar la pandèmia de la COVID-19 va ser difícil per a molts sectors de la població, els seus danys col·laterals van ser especialment complicats en les persones que pateixen un autisme sever i amb trastorns mentals greus i, en el cas dels infants i adolescents que atenem, els va deixar a més sense un recurs fonamental per al seu benestar. Igualment, va posar tot el pes sobre les famílies, les quals tenen recursos materials i personals molt diversos i sovint escassos.

**Durant el confinament i part del període de vacances estivals, des del Centre L'Alba** hem fet seguiment dels casos, hem estat en contacte amb les famílies i els nois, ens hem inventat intervencions partint de l'ús de la tecnologia digital per tal d'ajudar des de la distància en aquest acompanyament. Quan ha calgut, hem proveït del material informàtic a les famílies i els alumnes-pacients, hem propiciat la intervenció dels serveis socials i mèdics, en constant diàleg interxarxes, i hem facilitat l'accés als recursos materials proveïts per l' Associació i l'Administració.

Si quan ens referíem a l'atenció dels pacients TEA parlàvem de la creació de grup bombolla, en el cas de la Unitat Medico Educativa (UME), on atenem 60 nens i adolescents amb edats entre els 6 i els 16 anys amb TMG i trastorns de conducta, la situació és molt més complicada i, per tant, va implicar un increment de personal i espais, ja que les proporcions de professionals i la disponibilitat d'espais del centre no podien garantir per a ells i el personal el compliment de les mesures de prevenció i protecció relacionades amb el distanciament necessari.

#### 1.4. Referent als espais

Per tal de fer-ho **en les millors condicions** i per tal de contribuir a **evitar els contagis entre els alumnes-pacients i/o els professionals**, en la mesura del possible i garantir una correcta atenció terapèutica-educativa, cal disposar de més recursos per poder complir amb les exigències del distanciament i les mesures de protecció i prevenció.

Per aquest motiu, a l'agost vam sol·licitar a l'Administració de la Generalitat de Catalunya, Sanitària i Educativa:

- Que fes costat econòmicament a l'Associació, ja que les famílies ja tenen prou dificultats per poder donar resposta de tipus dinerari.
- Que mentre durés la pandèmia ens proveís del material de protecció i de neteja com als centres públics, així com de les proves serològiques i PCR per als treballadors, ja que creiem que el cost no ha de recaure sobre les famílies ni sobre el Centre.
- Que consideràvem imprescindible un augment dels recursos informàtics (ordinadors de sobretaula, tauletes, portàtils amb càmera i altaveus) per a alumnes-pacients i docents per poder dur a terme un treball telemàtic de qualitat.
- Que ens proporcionés el increment de personal de un sanitari psiquiatra a temps complet i un altre a mitja jornada (total 45 hores), per l'àrea educativa quatre educadors i quatre monitors, i 20 hores més del servei de neteja.

Malgrat que de cap de les demandes fetes a l'Administració durant l'any 2020-2021, vam tenir resposta amb la celeritat necessària, vam continuar atenent nens i adolescents durant el mes de juliol/vacances escolars, vam continuar treballant per aconseguir nous espais com el centre Cívic Vil·la Urània, el jardí de Vil·la Matilde i d'altres espais oberts per atendre'ls adequadament tal com indiquen les recomanacions del Departament de Salut a partir del Curs 2021-22.

Aquests espais i d'altres com les piscines els vam gestionar amb el CEB i l'Ajuntament de Barcelona a efectes del compliment de les distàncies de seguretat i la necessitat de dividir els nens i adolescents de l'UME i en alguns moments els del CD d'atenció TEA

Resultat d'aquestes gestions són:

- La concessió dels **jardins de Portolà 6** com a Espai educatiu d'ús exclusiu per al centre L'Alba (espai públic) i
  - L'acord amb **el centre cívic Vil·la Urània** per a l'ús de dos espais tots els matins de la setmana.
  - L'acord amb el **Districte de Gràcia-Vallcarca** de la pista de basquet.
  - L'acord de dues sales de **l'Església del Sagrat Cor** de l'Avinguda República Argentina amb un preu mensual pactat.
  - L'acord de lloguer d'un espai al barri de **l'Escola de Música Àrtic** per realitzar l'activitat de musicoteràpia.
  - L'acord de cessió amb **l'Institut Municipal, de l'Hort Turull**
  - Durant aquest període, vam concloure amb el **Districte i l'Ajuntament de Barcelona** la gestió de la renovació de la cessió de la casa del carrer Portolà núm. 6, on hi ha l'UME i la nostra seu social.
- Finalment, al mes d'Octubre ens en van fer una cessió d'ús per 5 anys, amb la possibilitat de pròrroga per 5 anys més.

## 1.5. Referent al personal

Quant a l'increment de personal, es van contractar més hores de musicoterapeuta, del professor d'escacs, de monitors per a l'acompanyament durant les hores de classe, de les activitats esportives i del tècnic informàtic.

Aquest increment de temps de personal continua vigent amb les millores que hem pogut aconseguir.

## 2. ASPECTES GENERALS DEL CENTRE

L'Associació Centre L'Alba es va crear al març de 1978 amb un grup de pares de nens amb diferents trastorns de Salut Mental.

En els nostres Estatuts, consta: “no percebrà cap benefici econòmic per a si mateixa ni per a les entitats relacionades amb ella, i totes les aportacions de socis, subvencions, beques, ajudes, etc., es dirigiran a la millor dotació de personal, equipaments i instal·lacions de la institució i a les consegüents millores en el tractament dels pacients”.

Són objectius essencials del Centre L'Alba la investigació i l'aplicació de tècniques de tractament a la infància i l'adolescència de l'autisme, la psicosi i la neurosi greu.

Des dels seus inicis la institució està concertada amb el **Departament d'Educació**.

Des de l'any 1994 tenim un conveni amb el Servei Català de la Salut en el marc del Programa de Salut Mental i Addiccions.

El Centre L'Alba compta amb dues àrees concretes d'actuació: **l'àrea clínica, psiquiàtrica i terapèutica, i l'àrea sociopedagògica**.

En aquestes dues àrees es porta a terme una atenció integral dels pacients-alumnes des del punt de vista clínic, educatiu i social. **El Centre L'Alba disposa d'un equip de l'àrea clínica, que atén els dos dispositius** amb una dedicació total de **100** hores setmanals. L'integren 1 metges psiquiatra, 1 psicòleg clínic, 1 psicòleg i un musicoterapeuta.

Els professionals clínics, en coordinació amb els professionals de l'Àrea Sociopedagògica, atenen de forma **integral**, la totalitat de pacients-alumnes dels dispositius UME i CD.

L'atenció integral s'ofereix en dos dispositius:

### **2.1. Unitat Medico Educativa (UME)**

Ubicada al carrer Portolà 6.

**UME Escolar**, on vam atendre 20 infants en edat escolar amb trastorns adaptatius de la conducta i alguns quadres evolutius de configuració psicòtica.

**UME d'Adolescents**, on vam atendre 40 adolescents amb Trastorns Límit de la Personalitat, trastorns de tipus esquizoide que debuten en l'adolescència i estructures psicòtiques amb o sense desencadenament.

### **2.2. Centre de Dia Infantil i Juvenil (CD)**

Ubicat al carrer Agramunt 21.



Al **CD** vam atendre 22 infants i adolescents afectats de TEA (Trastorns de l'Espectre Autista), psicosi infantil i disharmonies evolutives d'aparició en la primera infància.

### 2.3. Aspectes generals de l'atenció integral

Els professionals de les dues àrees mantenen reunions periòdiques de seguiment amb les famílies i els tutors dels CRAE, i intervenen en la coordinació interxarxes en reunions amb URPIJ (H. Clínic, St. Joan de Déu i d'altres), CSMIJ, EAP educatius, EFIS de DGAIA, Serveis Socials de Base, EAIA, i d'altres serveis segons el cas.

Els pacients-alumnes són atesos amb una freqüència mitjana de dues sessions setmanals, depenent del seu moment clínic i les seves necessitats, que poden ser d'alta, mitja o baixa intensitat.

Aquest any 2021, entre els 84 usuaris atesos, hi ha 68 alumnes-pacients als que els cal tractament farmacològic, que suposen el 80% del total de pacients, i a tots ells els fan el seguiment del tractament farmacològic els psiquiatres del centre.

Això suposa un seguiment molt estret de la seva eficàcia i del compliment de la pauta mínima, així com dels possibles efectes secundaris de la medicació. El fet de ser un seguiment molt continu també afavoreix el poder establir la pauta mínima terapèutica, el que és summament important en pacients als que segurament els caldrà tractament farmacològic durant anys.

Els últims 3 anys, 28 pacients de les noves incorporacions van ser derivats d'Hospitals de Dia. Molts d'ells varen necessitar uns mesos de compartir l'atenció dels dos recursos (UME i HD), i la bona coordinació del nostre servei amb l'HD ha permès escurçar els ingressos a l'HD i fer una vinculació educativa i de salut mental que ha assegurat la continuïtat del tractament i, com a conseqüència, una escolarització estructurada.

Un nombre no petit d'alumnes-pacients venen amb una història de gran consum de recursos en salut mental, tant en visites al CSMIJ com d'hospitalització.

Sabem de la importància que les hospitalitzacions, les recaigudes i els fracassos de vinculació escolar siguin els mínims per a la bona evolució de totes les persones amb TM, i molt especialment en el cas dels infants i els adolescents, per als quals les experiències de rebuig i de manca d'integració, així com les experiències de descompensacions clíniques de la seva patologia poden portar a dificultar el seguiment

de l'escolaritat i les seves vinculacions actuals i futures.

La necessitat d'atenció pels recursos de SM infantil i juvenil externs es redueix molt durant els cursos que són atesos a qualsevol dels dos dispositius del Centre L'Alba (Centre de Dia i UME).

En els últims 5 anys, les derivacions als nostres serveis ens han arribat amb més edat (14 - 16 anys) i amb quadres psicopatològics molt greus, descompensats i a vegades sense tractament, i això, a l'inici de les seves estades especialment a l'UME, fa necessària una gran intensitat del tractament.

És rellevant també dels últims cinc anys el fet que, durant el primer any, més del 20% dels ingressos de la població assistida, 20 pacients l'any 2021, especialment a l'UME, els va caldre passar per unitats d'hospitalització.

Estudiant aquests casos, veiem que en la seva majoria no havien tingut mai una indicació de fer servir els recursos de SM de la xarxa, i per tant, tampoc de tractament, i en uns quants casos hi havia rebuig familiar a la indicació i/o greus dificultats de vinculació amb els Serveis de SM, CSMIJ.

Creiem que alguns casos **són l'efecte d'una pràctica d'educació inclusiva errònia** per a aquest tipus de pacients.

Gràcies a l'alta freqüència i intensitat dels tractaments integrals en salut mental i socioeducatius que oferim al Centre L'Alba, en la resta de la població assistida, les necessitats d'hospitalització total o parcial són pràcticament nul·les a partir dels 6 mesos de vinculació amb l'UME o el Centre de Dia.

Per tenir conveni amb el **Departament d'Educació**, els dos dispositius fan calendari escolar, però l'àrea clínica treballa part del mes de juliol, i el CSMIJ de referència (si cal) es fa càrrec durant l'estiu del seguiment dels alumnes-pacients. Les coordinacions amb el referent de Salut Mental asseguren la continuïtat del tractament.

Les famílies són ateses amb la freqüència requerida, se'ls fa com a mínim una visita al mes. Darrerament i a causa del que exposàvem en referència a l'ingrés cada any de nous pacients molt greus, ens trobem amb grans dificultats per oferir l'atenció que requereixen algunes famílies i els seus fills.

Durant aquest període després dels diferents moments de la pandèmia, ens ha preocupat que la seva majoria dels casos necessiten intervencions d'alta intensitat.

Aquesta situació crea desigualtats en l'atenció i en la provisió de recursos, ja que l'Associació Centre L'Alba no pot incrementar econòmicament les hores necessàries de psiquiatre per oferir un servei amb el que les famílies estan molt satisfetes.

**Per les necessitats exposades, per al proper any necessitarem cobrir 30 hores més de psiquiatre per setmana.**

Per tot el que hem exposat en relació a la gravetat de la patologia dels alumnes-pacients i a la necessitat de tractament d'alta intensitat per a evitar al màxim l'hospitalització, la cronificació i la invalidesa, vam sol·licitar a la Gerència del Consorci Sanitari un increment econòmic en els programes contractats al nostre conveni amb l'àrea de Salut Mental.

En aquest procés d'atenció al pacient nen o adolescent, hem de destacar la importància del treball familiar que, més que mai, es fa necessari des del passat mes de març amb l'inici del confinament.

Les famílies o els tutors referents dels CRAE són atesos amb una freqüència mínima d'una reunió al mes en els casos d'atenció de mitja intensitat.

Les reunions de coordinació interxarxes ( CSMIJ, EAP educatius, EAIA, Serveis Socials de Base, escoles o instituts) es fan segons les necessitats de coordinació de cada cas.

**L'equip de l'àrea psicopedagògica** del Centre L'Alba el componen:

- **A l'UME infantil i d'adolescents:**

13 professionals en jornada completa (càrrec de direcció inclòs): 6 titulars d'aula, entre els que hi ha un cap d'estudis (1 psicopedagog, 1 psicòleg i 4 mestres d'educació especial) -vam demanar un nou professor a la modificació del concert educatiu-; 6 educadors auxiliars d'aula (1 pedagog, 3 psicòlegs, 1 subdirector, 1 terapeuta ocupacional i 1 tècnic d'inserció social) i 1 fisioterapeuta i terapeuta ocupacional (en substitució de l'alliberat sindical).

6 professionals a temps parcial (2 psicòlegs, 1 mestra, 1 professora d'escacs, 1 terapeuta ocupacional i 1 monitor de lleure).

▪ **Al Centre de Dia:**

8 professionals en jornada completa: 5 titulars d'aula (2 psicòlegs, i 2 mestres d'educació especial), 1 psicopedagog i 2 educadors d'aula (1 mestre d'ed. especial i 1 tècnic d'inserció social).

5 professionals a temps parcial: 3 logopedes, 1 educador i 1 terapeuta ocupacional.

**Els òrgans de govern del centre són:**

- L'equip directiu està format per la coordinadora clínica, la coordinadora del CD, el cap d'estudis de l'UME i del CD, gerència, subdirecció i direcció.
- La junta directiva de l'Associació.
- El consell escolar.

El representant legal i titular de l'Associació Centre L'Alba és el director i la gerent.

Per a tota la institució, a més del director i la gerent, hi ha 3 administraves i un tècnic informàtic.

Al CD i a l'UME hi ha el servei de menjador i esbarjo, amb 37 monitors de 5 / 10 hores setmanals.

El centre té externalitzats els següents serveis:

1. Neteja
2. Càtering
3. Control de plagues
4. Manteniment d'ascensors, sistemes de calefacció, electricitat, extintors, fotocopiadora, manteniment general.
5. Programa per portar les Històries Clíniques Compartides (HCC).
6. Programa Alexia per l'àrea pedagògica.

### 3. PROCEDÈNCIA DE LA DEMANDA

| ÀMBIT    | DISPOSITIU                      | SUBTOTAL | TOTAL (100%) |
|----------|---------------------------------|----------|--------------|
| SALUT    | URPIJ de l'Hospital Clínic      | 40%      | 43%          |
|          | Altres Hospitals de Dia i CSMIJ | 3%       |              |
| EDUCACIÓ | EAP                             | 57%      | 57%          |

Quan ens referim a procedència de la demanda, volem dir des de quin dispositiu, sanitari o educatiu, s'ha pensat en primer lloc en la derivació als nostres dispositius.

Per a nosaltres és molt important que tot nen o adolescent amb dificultats de Salut Mental tingui història clínica oberta al CDIAP i posteriorment al CSMIJ.

Com s'aprecia al quadre, les principals fonts de derivació són els Equips d'Assessorament Psicopedagògic del Departament d'Educació (EAP), les URPIJ dels Hospitals generals (Hospital Clínic, Hospital del Mar, Hospital St. Joan de Déu, entre altres) i els CSMIJ de les diferents zones i comarques.

Amb els equips derivadors, s'acorden les següents condicions:

1. Que el pacient tingui història clínica oberta al CSMIJ de referència i que el clínic referent faci una valoració del pacient per a l'UME i/o per al CD.
2. Compromís dels equips que intervenen de participar en un treball en xarxa.
3. Dictamen-informe de l'EAP signat pels pares o tutors legals.
4. Assignació de la plaça per part del CEB.
5. Resolució de matriculació del Consorci d'Educació de Barcelona.

### 4. TREBALL INTERXARXES

Des de la primera demanda telefònica que fan l'EAP, el CSMIJ o la família, iniciem un treball en xarxa amb els operadors externs:

- Des de l'àmbit Educatiu: EAP, Escoles, IES.
- Des de l'àmbit de Salut Mental: CSMIJ, Hospitals de Dia, URTEA, URPIJ, UCA.

Des de l'àmbit Social: Serveis Socials de Base, EAIA, CRAE. s'han fet coordinacions en la Xarxa pública amb:

- Unitats de Referència Psiquiàtrica Infantil i Juvenil: URPIJ Hospital Clínic i St. Joan de Déu; CSMIJ Les Cots, Sarrià-St. Gervasi, Nou Barris, Gràcia, St. Andreu, St. Martí, Eixample (Hospital Clínic), Ciutat Vella, Sants Montjuïc, Hospital St. Rafael ); i CDIAP St. Andreu, Eixample, St. Martí, entre altres.
- Unitat de Crisi per a Adolescents (UCA)
- Hospitals de Dia (HD)
- Centres de Salut Mental d'Adults (CSMA)
- Escoles, IES i Equips d'Assessorament Psicopedagògic (EAP)
  
- Equip d'Atenció a la Infància i l'Adolescència (EAIA)
- Direcció General d'Atenció a la Infància i l'Adolescència (DGAIA), EFI .
- Unitat Funcional d'Abusos a Menors (UFAM)
- Justícia Juvenil, Centres d'Acollida, Fiscalia de Menors
- Equip psicosocial dels Jutjats de Família
- Equips d'educació dels Mossos d'Esquadra

#### 4.1. Amb Alumnes-Pacients del Centre L'Alba

| NOMBRE DE PACIENTS ALUMNES DE:               | EC i ECH | SERVEIS SOCIALS | ACOMPANYA'M | EAIA | CRAE | CSMIJ URPIJ HD |
|--|----------|-----------------|-------------|------|------|----------------|
| CEE - Centre de Dia                          | 1        | 7               | 0           | 0    | 0    | 3              |
| UME – Unitat Medico Educativa d'edat Escolar | 4        | 6               | 0           | 3    | 1    | 8              |
| UME – Unitat Medico Educativa d'Adolescents  | 1        | 8               | 3           | 7    | 2    | 21             |

EC : Escolaritat Compartida amb escola ordinària

ECH: Escolaritat Compartida Hospitalària

CRAE: Centre Residencial d'Acció Educativa

Aquest any, hem fet puntualment les següents intervencions amb altres dispositius de la xarxa pública:

| SERVEI           | CENTRE DE DIA | UME ESCOLAR | UME ADOLESCENTS |
|------------------|---------------|-------------|-----------------|
| JUSTÍCIA JUVENIL | -             | -           | 3               |
| CDIAP            | 1             | -           | -               |
| DGAIA EFI        | -             | 0           | 2               |
| EAP              | 6             | 4           | 7               |
| FISCALIA         | -             | -           | 2               |
| MOSSOS           | -             | -           | 3               |
| ACOMPANYA'M      | -             | -           | 3               |

## 4.2. Pacients en Interconsulta

S'han realitzat reunions d'interconsulta amb la participació dels professionals del CD o de l'UME de l'àrea sociopedagògica (segons on rebi el nen/a el tractament) i el referent de l'àrea clínica del centre, i amb els referents dels diferents serveis que intervenen amb la família i el pacient, amb la finalitat de valorar, intercanviar i sostenir un treball integral i multidisciplinari per als pacients atesos conjuntament.

Els diferents motius d'interconsulta són:

- Recollir informació prèvia del treball portat a terme abans de l'ingrés als nostres serveis, revisió diagnòstica.
- Revisió conjunta del pla terapèutic (en cas de tractaments fora dels nostres serveis).
- Coordinació entre els dispositius de Salut Mental, Ensenyament i Serveis Socials per ajustar intervencions en cas de situacions emergents del pacient o la família.
- Valoració de tractament farmacològic amb els CSMIJ o psiquiatres privats.
- Derivació des del Centre L'Alba a altres dispositius sanitaris, educatius o socials.
- Valoració de derivació dels familiars al Centre de Salut Mental d'Adults (CSMA).
- Coordinació amb l'EAP i el centre educatiu extern, en cas d'escolaritat compartida, per mantenir la inclusió del pacient en centres ordinaris.

## 4.3. Coordinació amb diferents àmbits

### 4.3.1. Àmbit Educatiu

Amb el referent de l'EAP de zona de Sarrià - Sant Gervasi, la Inspecció d'Educació de zona i el referent d'atenció a la diversitat de l'Àrea d'Orientació i Educació Inclusiva del Consorci d'Educació de Barcelona es manté una coordinació permanent.

També amb els EAP de les zones de referència dels alumnes-pacients, entre d'altres, per als següents temes:

- Escolarització compartida. Periodicitat trimestral.
- Derivació de pacients-alumnes al centre o reubicació post-alta.



- Participació i seguiment en Plans Individuals. Periodicitat mensual.
- Inclusió d'alumnes a l'escolaritat ordinària (Primària i Secundària).
- Participació de l'Inspector de zona en la comissió d'avaluació d'alumnes de 3r i 4rt d'ESO.

#### 4.3.1.1. Escolaritat Inclusiva

La població que atenem ve en la seva majoria d'un fracàs en l'escolaritat ordinària, on degut a les seves especials particularitats referents a les dificultats en la relació social, les normes i la llei, en general són alumnes-pacients expulsats del circuit ordinari, o mantinguts en ell en situació excepcional: "alumnes en atenció domiciliària", que van una vegada a la setmana o al mes al centre escolar o de secundària, per a fer una avaluació.

Per sostenir l' "escolaritat compartida" d'alguns pacients en centres ordinaris de primària i secundària, fem reunions periòdiques de coordinació amb la participació del referent de l'EAP educatiu, dels mestres tutors i especialistes de l'escola ordinària i el referent clínic del CSMIJ de zona. L'EAP de referència és el del centre on l'alumne assisteix més dies. Les reunions s'han dut a terme tant a l'escola com, en alguns casos, al nostre centre.

Periòdicament mantenim reunions i/o contactes telefònics amb els professionals de l'EAP per comentar la situació dels nens i adolescents del nostre centre i per coordinar actuacions, per exemple, en cas d'absentisme, Escolaritats compartides, maltractament/abús.

D'altra banda, fem observacions directes dins l'escola ordinària, dels nens que atenem en la modalitat d'escolaritat compartida. Un psicòleg integrant del nostre equip clínic, un logopeda i un mestre van alguns dies a l'escola ordinària per donar eines en relació als SAAC (Sistemes Alternatius i Augmentatius de Comunicació), si són nens del CD, i com entendre el funcionament d'un nen amb TEA. Amb nens o adolescents de l'UME es fa molta coordinació telefònica i oferim el suport previ amb el professorat i els alumnes dels centres o IES.

#### 4.3.1.2. Assessoraments

Mantenim contactes telefònics amb escoles que necessiten assessorament per poder atendre alumnes amb Trastorn Mental Greu.

Atenem consultes telefòniques dels EAP per a revisió d'orientacions a alumnes amb trastorns de salut mental escolaritzats en el circuit ordinari.

Des de la direcció, hem assessorat professionals de l'educació que volen posar en funcionament un servei d'atenció educativa per a nens i adolescents amb problemes de salut mental.

Assessorem esplais i llars d'infants.

### 4.3.2. Àmbit Sanitari

Ens coordinem amb els CSMIJ de les diferents zones de Barcelona ciutat i província per valorar qüestions diverses.

- Per a derivació, coordinació i continuïtat assistencial de pacients. Per a seguiment i coordinació de pacients acollits en centres residencials (DGAIA). Amb una periodicitat bimensual, es mantenen reunions amb l'EAIA de referència (Gràcia, Nou Barris, Sant Andreu). Dins de la coordinació amb els dispositius d'Atenció a la Infància i l'Adolescència és essencial la interconsulta amb els diferents CSMIJ.

Ens coordinem també amb els serveis de Psiquiatria d'hospitals: participant un dia al mes en reunions amb l'Hospital St. Joan de Déu, en 2 reunions anuals dels equips amb l'Hospital Clínic que és la nostra URPIJ de referència, i puntualment, en funció de cada pacient, tenim reunió de traspàs dels casos des de l'HD o des de l'UME. També ens comuniquem telefònicament amb els Hospitals de Dia i CSMIJ de Sarrià, Les Corts, Nou Barris, St. Pere Claver, Sant Andreu, l'UCA, H. de la Vall d'Hebron i H. del Mar.

Per altra banda, mantenim contacte amb els psiquiatres privats que atenen les famílies i/o els nois, i que a vegades també ens han derivat el pacient. Aquests contactes també els fem telefònicament, ja que això permet rebre i donar informació ràpidament, podent establir una forma de relació òptima per donar suport a les famílies.

#### 4.3.2.1. Pactes de flux de pacients:

**Amb l'URPIJ de l'Hospital Clínic:** Mantenim un pacte amb el CSMIJ, Hospitalització i Hospital de Dia d'aquest hospital a efectes del flux de pacients, pel qual després de tres mesos de la inclusió al nostre servei del pacient, el tractament psiquiàtric i terapèutic passa al Centre L'Alba. Tenim un acord d'Escolaritat Compartida entre l'Àrea Sociopedagògica del nostre centre i l'Hospital de Dia.

Altres acords de treball són el contacte a través del telèfon mòbil del Departament de Psiquiatria de l'Hospital, per avisar en cas de pacients en procés de descompensació, perquè vagin directament a planta i no passin per Urgències, i el mantenir oberts el registre i les històries clíniques dels pacients derivats per l'Hospital Clínic al nostre centre. I una línia directa d'atenció telefònica en els dos sentits.

**Amb la Fundació Nou Barris:** Amb el seu CSMIJ i Hospital de Dia hem fet un pacte en els mateixos termes que amb l'Hospital Clínic, amb la variant de la inclusió de reunions de traspàs d'informació i coordinació abans de la incorporació del nou pacient al nostre servei o viceversa.

**Amb l'URPIJ de l'Hospital St. Joan de Déu:** El fet que un dels nostres psiquiatres i coordinador clínic participi en les reunions de l'URPIJ facilita la gestió en relació a la necessitat de llits i també la derivació posterior a l'UCA. És també facilitador per al traspàs d'informació després de proves diagnòstiques realitzades a les diferents unitats de l'hospital, en relació a:

- Trastorns per dèficit d'atenció i hiperactivitat (TDAH) i comportament disruptiu
- Trastorns del desenvolupament, la relació i la comunicació 0-5 anys
- Conductes per trastorns d'addicció a l'adolescència
- Trastorns de la conducta alimentària
- Trastorns Generalitzats del Desenvolupament (TGD)
- Primers episodis psicòtics
- Abusos sexuals a menors
- Implant coclear (PKU)
- Trastorns endocrins

**Amb les URTEA** dels Hospitals de Clínic, St. Joan de Deu i Terrassa mantenim interconsulta puntual per el casos que són alumnes pacients nostres i són visitats per ells o atesos a la unitat de crisi.

### 4.3.3. Àmbit de Serveis Socials

Realitzem intercanvis amb els diversos professionals de les Unitats Bàsiques de Serveis Socials dels barris dels pacients-alumnes:

- Per sol·licitar intervencions en cas d'absentisme.
- Per sol·licitar informació d'activitats al barri: activitats lúdiques i esportives, esports, i poder coordinar actuacions de temps lliure dels usuaris.
- Per informar de situacions irregulars dels usuaris i les seves famílies (consum, robatoris o d'altres fets seguits pels mossos d'esquadra, possible maltractament).

La gerent del centre, entre altres funcions, fa un treball social amb les famílies, recull informació dels diversos dispositius de la zona que els puguin ser útils i des del centre coordina la gestió de beques i ajuts per a les famílies sense recursos econòmics.

### 4.3.4. Àmbit de Justícia

Mantenim contacte amb els Equips d'Atenció a la Infància i l'Adolescència (EAIA) per a coordinació de casos compartits, amb reunions bimensuals o trimestrals amb els CSMIJ i els CRAE (Eixample, Gràcia, Nou Barris, St. Andreu, Les Corts, St. Martí, L'Hospitalet de Llobregat, St. Feliu de Llobregat).

L'any 2021 han assistit a L'Alba 3 alumnes-pacients tutelats per la DGAIA, 1 nen i 5 adolescents; tots viuen en CRAE. Es fa un treball de coordinació amb els serveis residencials, els EAIA i els CSMIJ.

A instàncies dels nostres informes, s'han produït 3 intervencions des dels serveis socials de base en relació a famílies que han suposat inici d'expedient obert pels Equips d'Assistència a la Infància i l'Adolescència (EAIA).

#### 4.3.5. Reunions amb les Patronals del Sector:

**Federació DINCAT:** Com a membre d'aquesta federació, el Centre L'Alba participa en les reunions de centres i en la Comissió d'Escoles.

Segons els temes, hi assisteixen el director, un integrant de l'Associació o el professional de la institució que correspongui.

Es realitzen reunions de coordinació psicopedagògica, als locals de DINCAT, i s'elaboren documents per a les dues administracions implicades: el Departament d'Educació i el Departament de Salut.

**Fòrum Salut Mental**, organització de la Patronal Sanitària de Catalunya de la UCH (Unió Catalana d'Hospitals): El Centre L'Alba és membre de Fòrum Salut Mental i forma part de la junta directiva de l'esmentada entitat, on està representat pel director.

L'any 2013 es van crear les Comissions d'Atenció Integral i el Consell Infantil i Juvenil, dels que el CD i l'UME del Centre L'Alba continuen formant part, juntament amb els CSMIJ de Calella, Les Corts, Sarrià St. Gervasi, Gràcia, St. Andreu, Sants-Montjuïc; els CDIAP de St. Andreu, Eixample, Gràcia, Mollet i Montcada i Reixac; els Hospitals de Dia de Nou Barris, Sarrià-St. Gervasi, Sants Montjuïc; i els Centres de Dia d'Horta- Guinardó, Joia, Carrilet, Centre de Formació i Prevenció de Mataró.

Fòrum Salut Mental col·labora amb les administracions sanitària i social en l'elaboració de documents per a la creació, continuïtat i control de qualitat de serveis de la Xarxa Sanitària i Sociosanitària de Salut Mental Infantil i Juvenil i d'Adults.

El Centre L'Alba ha participat i participa en diferents comissions de treball i d'una forma permanent en la Comissió Infantojuvenil de Fòrum Salut Mental.

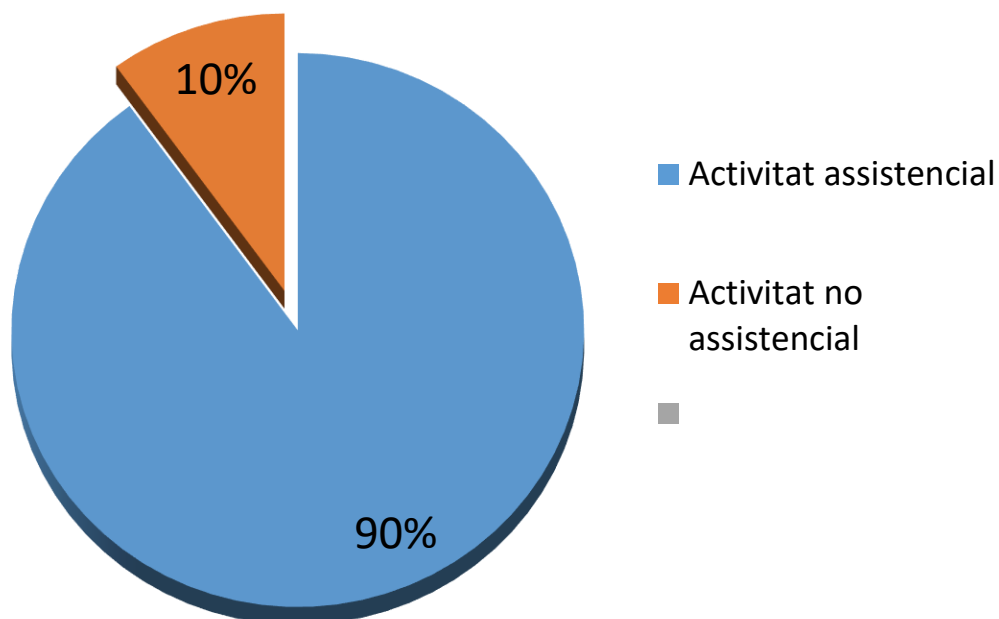
Com a membre de Fòrum Salut Mental, participa en la Taula del Tercer Sector Social i de la FEDAIA

## 5. ACTIVITAT DESENVOLUPADA PER L'ÀREA CLÍNICA

L'equip clínic desenvolupa el seu treball coordinant-se amb les diferents xarxes a efectes d'una acció integral. L'activitat no assistencial, a més de la coordinació amb les diferents xarxes, té els següents aspectes a considerar:

- Les sessions clíniques, internes i externes
- La formació interna i externa amb la participació en el Màster de S M Comunitària de la UB
- Les jornades
- Les xerrades
- Els seminaris
- Les conferències i publicacions

### 5.1. Proporció activitat assistencial / activitat no assistencial



## 6. PARTICIPACIÓ EN REUNIONS DE COORDINACIÓ AMB DIFERENTS SECTORS

### 6.1. Reunions de Coordinació Interxarxes:

**Reunions prèvies:** Quan ens arriba una demanda de plaça, el primer pas és conèixer l'opinió dels serveis derivadors, tant si són del circuit educatiu, com del sanitari o social. Per aquesta raó plantegem unes primeres reunions, que tenen una doble funció: conèixer el cas i crear condicions de treball amb el pacient-alumne i la seva família, per un costat, i per un altre costat, crear condicions de treball interxarxes amb continuïtat.

Al llarg de la vida d'un nen o adolescent són moltes les persones, els dispositius i les formes d'intervenir. Per tant, hem d'apostar per la necessitat de coordinar-nos.

**Reunions de continuïtat:** Creiem que, per a crear condicions de treball al nostre centre, és necessari que hi hagi una coordinació i espais de reflexió sobre les diferents accions i intervencions dels agents (CSMIJ, EAP, Serveis Socials, CRAE, EAIA i UME o CD).

Quan entre diferents xarxes es crea una cultura de treball compartit, els efectes beneficiosos es noten en el treball general interxarxes, en el pacient i en la família.

### 6.2. Reunions amb el Sector Sanitari:

Hi participa el psiquiatre coordinador de l'Àrea Clínica del Centre L'Alba.

**Reunions de Circuit:** Es realitzen reunions de Circuit Sanitari a l'URPIJ de l'Hospital Clínic amb periodicitat semestral, i amb l'Hospital St. Joan de Déu els quarts dijous de cada mes.

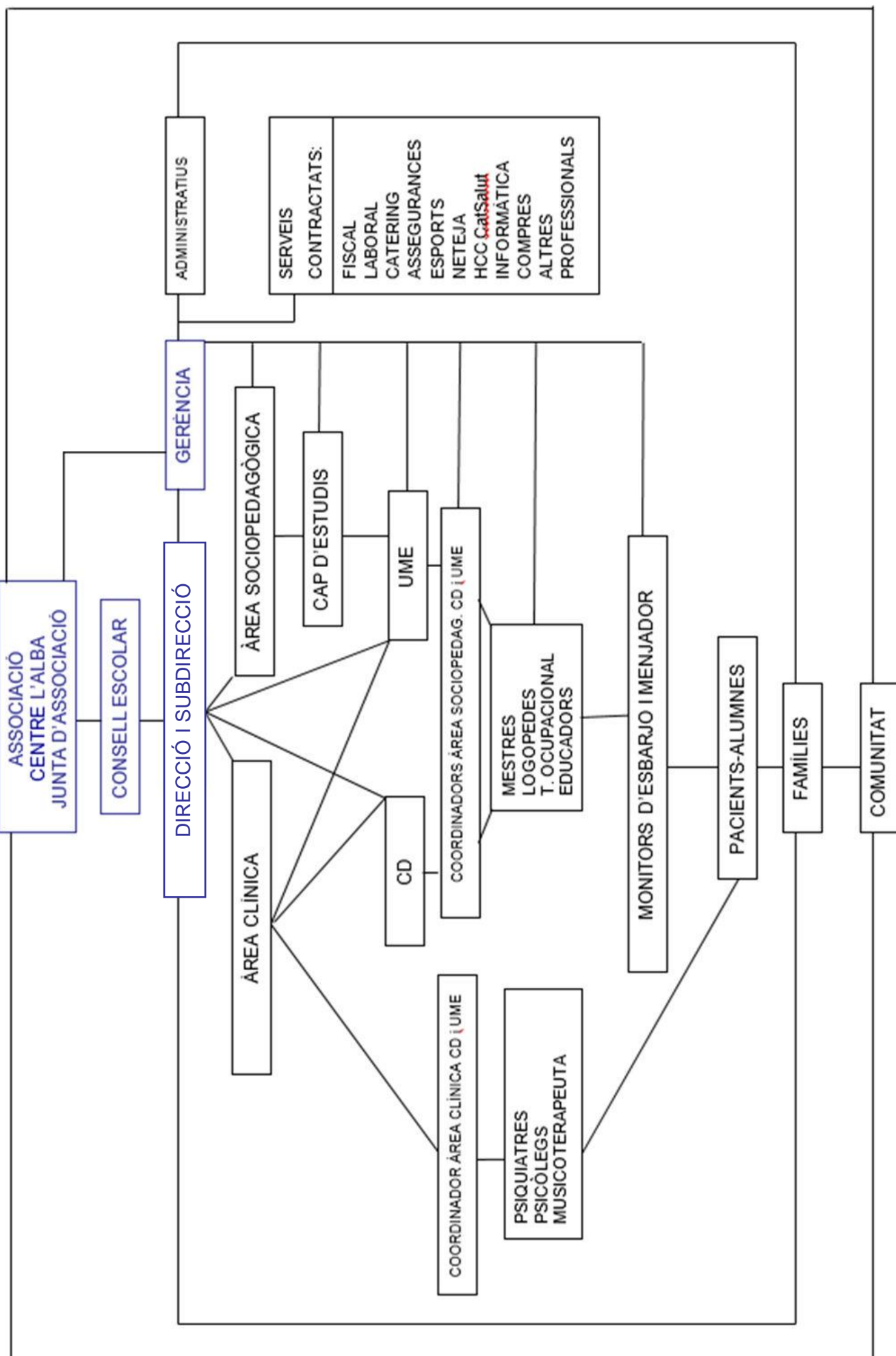
A l'Hospital Clínic es coordinen, en reunions i telefònicament, el 50% dels pacients i és la nostra URPIJ de referència.

A la reunió de coordinació de St. Joan de Déu hi participen l'URPIJ (St. Joan de Déu), els Hospitals de Dia, els CSMIJ del sector, l'UCA, el centre Vil.la Joana i les UME del Centre L'Alba i del centre Balmes.

Es tracten diferents temes relacionats amb la dificultat de maneig de la llista d'espera, donada la falta de recursos, la continuïtat assistencial i la coordinació assistencial, temes clínics i farmacològics, amb discussió de casos que requereixen una circulació pels diferents dispositius de la Xarxa de Salut Mental Infantil i Juvenil, intentant l'optimització dels recursos. Es fan reflexions sobre indicacions terapèutiques, derivacions i altres temes.



## 7. ORGANIGRAMA DEL CENTRE



## 8. EQUIP DEL CENTRE L'ALBA

### 8.1. Composició de l'equip

| Nom   | Càrrec  | Hores setmana | Titulació                       | Dependència                        |
|---|---|---------------|---------------------------------|------------------------------------|
| Daniel de León Piedrabuena                    | Director  | 40 h.         | Mestre d'EE i<br>Ped. Terapeuta | Departament<br>d'Ensenyament       |
| <b>ÀREA CLÍNICA:</b>                          |   |               |                                 |                                    |
| Montserrat Puig Sabanés                       | Coordinadora<br>Clínica                         | 20 h          | Metge Psiquiatra                | Dep. d'Enseny.<br>i Ass. C. L'Alba |
| Rocío García López des de set/20              | Referent Clínic                                 | 20 h          | Metge Psiquiatra                | Associació<br>Centre L'Alba        |
| Pau Borrat Rivera                             | Referent Clínic                                 | 22,5 h.       | Psicòleg Clínic                 | Dep.d'Enseny.<br>i Ass. C. L'Alba  |
| Neus Carbonell Camós                          | Referent Clínic                                 | 22 h.         | Psicòloga                       | Dep. d'Enseny i<br>Ass. C. L'Alba  |
| Adrián Galati                                 | Musicoterapeuta                                 | 20 h.         | Musicoterapeuta                 | Associació<br>Centre L'Alba        |
| <b>ÀREA SOCIOPEDAGÒGICA:</b>                  |   |               |                                 |                                    |
| <b>Centre de Dia Infantil i Juvenil (CD):</b> |   |               |                                 |                                    |
| Isabel Alujas Marín                           | Coordinadora CD<br>Titular d'aula i<br>Monitora | 40 h.         | Psicòloga                       | Dep. d'Enseny.<br>i Ass. C. L'Alba |
| Elena Lobato García                           | Grau Mig i<br>Monitora                          | 35 h.         | Psicòloga                       | Dep. d'Enseny.<br>i Ass. C. L'Alba |
| Silvia González Iglesias                      | Titular d'aula i<br>Monitora                    | 35 h.         | Mestra EE                       | Dep. d'Enseny.<br>i Ass. C. L'Alba |
| Elisabeth Casugas Castilla                    | Titular d'aula i<br>Monitora                    | 35 h.         | Mestra EE                       | Dep. d'Enseny.<br>i Ass. C. L'Alba |
| Dina Albareda Novell                          | Titular d'aula i<br>Monitora                    | 35 h.         | Mestra EE<br>Psicopedagoga      | Dep. d'Enseny.<br>i Ass. C. L'Alba |
| Fernanda Pallás Troyano                       | Logopeda  | 20 h.         | Pedagoga<br>Logopeda            | Departament<br>d'Ensenyament       |
| Gemma Barnés Torras                           | Logopeda  | 25 h.         | Mestra EE<br>Logopeda           | Departament<br>d'Ensenyament       |
| Lorena Dalmau Gómez                           | Logopeda  | 15 h.         | Logopeda                        | Departament<br>d'Ensenyamen        |
| Laura Irastorza Solé                          | Educadora i<br>monitora                         | 35 h.         | Tècnic Inserció<br>Social       | Departament<br>d'Ensenyament       |

|   |   |          |                                     |                           |
|---|---|----------|-------------------------------------|---------------------------|
| Marta Escoin Martin   | Educadora                               | 35 hores | Pedagoga                            | Departament d'Ensenyament |
| <b>Unitat Medico Educativa Infantil i Juvenil (UME) *:</b>  |   |          |                                     |                           |
| Alejandro Buzzoni   | Subdirector Educador i Monitor          | 40 h     | Psicòleg                            | Dep.Ensenyament           |
| Mariano Franco Morán  | Titular d'aula. Cap d'Estudis i Monitor | 40 h.    | Psicòleg<br>Psicopedagog            | Departament d'Ensenyament |
| Pol Muñoz Morales   | Titular d'aula i Monitora               | 35 h.    | Mestre EE                           | Departament d'Ensenyament |
| Pilar Peña Martínez   | Titular d'aula i Monitora               | 35 h.    | Mestra EE                           | Departament d'Ensenyament |
| Sergi Izquierdo Juandó  | Titular d'aula i Monitor                | 35 h.    | Mestre EE. Tèc. en Inserc. Laboral  | Departament d'Ensenyament |
| Cristina Domínguez de la Fuente   | Titular d'aula i Monitora               | 35 h.    | Psicòloga                           | Departament d'Ensenyament |
| Julià Sánchez Iglesias  | Titular d'aula i Monitor                | 35 h.    | Mestre EE                           | Departament d'Ensenyament |
| Sergi Martínez Martínez   | Terapeuta Ocupacional i Monitor         | 35 h.    | Fisioterap. i Terapeuta Ocupacional | Departament d'Ensenyament |
| José M <sup>a</sup> Romero Madrid   | Titular d'aula i Monitor                | 35 h     | Mestre EE                           | Departament d'Ensenyament |
| Ariadna Solsona Oliva   | Mestra EE i Monitor                     | 35 h.    | Mestra EE                           | Departament d'Ensenyament |
| Eneritz Olaiz Echeveste   | Educadora i Monitora                    | 35 h.    | Psicòloga                           | Departament d'Ensenyament |
| Daniel González Cáceres   | Educador i Monitor                      | 35 h.    | Tècnic d'Integració Social          | Departament d'Ensenyament |
| Àlex Romero Escobar   | Educador i Monitor                      | 35 h.    | Terapeuta Ocupacional               | Departament d'Ensenyament |
| Albert López  | Professor d'escacs                      | 15 h.    | Prof.Federat d'escacs               | Associació Centre L'Alba  |
| * <b>Observacions:</b> Aquest any 2021 no hi ha hagut un Coordinador General. Per una banda ha estat el Cap d'estudis, i la responsabilitat de la coordinació s'ha fet responsable cada titular d'aula. |   |          |                                     |                           |
| <b>ÀREA DE SERVEIS:</b>   |   |          |                                     |                           |
| Cristina Prstojevich Yorio  | Gerent                                  | 40 h.    | Administració                       | Cristina                  |

|  |                         |       |                                       |                          |
|--|-------------------------|-------|---------------------------------------|--------------------------|
|  |                         |       |                                       | Prstojevich Yorio        |
| Marta Zapater Vintcens   | Administrativa          | 40 h. | Administració                         | Associació Centre L'Alba |
| Natalia de León Prstojevich  | Auxiliar Administrativa | 35 h. | Administració                         | Associació Centre L'Alba |
| Sara Prat  | Auxiliar Administrativa | 35 h. | Administració                         | Associació Centre L'Alba |
| Vicenç Peguero   | Informàtic              | 25 h. | Administració i àrea socio pedagògica | Associació Centre L'Alba |
| <p><b>38</b> monitors de menjador i esbarjo de 5 hores setmanals cadascun, que depenen de l'Associació Centre L'Alba, amb subvenció del Departament d'Ensenyament. 18 professionals del CD i UME realitzen, a més de la funció principal per a la que estan contractats, la funció de monitors. La resta és personal contractat especialment per a la funció de monitor.</p> |                         |       |                                       |                          |

#### **Dades de contacte:**

Direcció – Daniel de León

[direccio@centrelalba.cat](mailto:direccio@centrelalba.cat)

Subdirecció – Alejandro Buzzoni

[alejandrobuzzoni@centrelalba.cat](mailto:alejandrobuzzoni@centrelalba.cat)

Gerència – Cristina Prstojevich

[gerencia@centrelalba.cat](mailto:gerencia@centrelalba.cat)

Coordinació Clínica – Dra. Montse Puig

[montsepui@centrelalba.cat](mailto:montsepui@centrelalba.cat)

Àrea Clínica – Dra Rocío García

[rociogarcia@centrelalba.cat](mailto:rociogarcia@centrelalba.cat)

Àrea Clínica – Neus Carbonell

[neuscarbonell@centrelalba.cat](mailto:neuscarbonell@centrelalba.cat)

Àrea Clínica – Pau Borrat

[pauborrat@centrelalba.cat](mailto:pauborrat@centrelalba.cat)

Àrea Clínica – Adrián Galati

[adriangalati@centrelalba.cat](mailto:adriangalati@centrelalba.cat)

Cap d'estudis - Mariano Franco

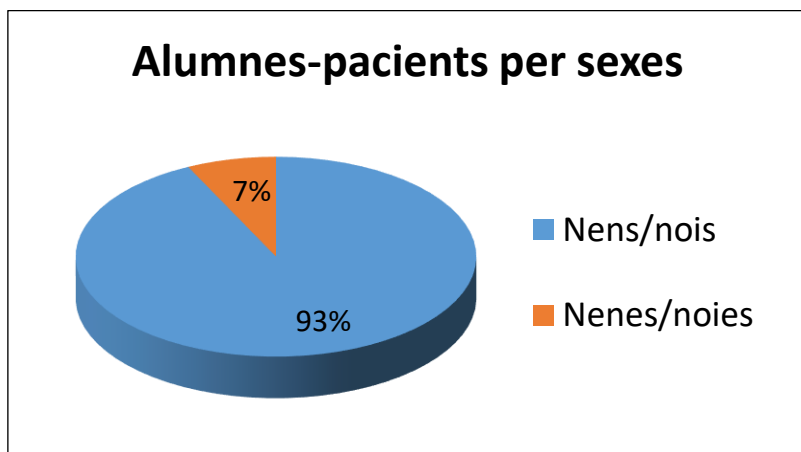
[capdestudis@centrelalba.cat](mailto:capdestudis@centrelalba.cat)

Coordinació CD - Isabel Alujas

[isabelalujas@centrelalba.cat](mailto:isabelalujas@centrelalba.cat)

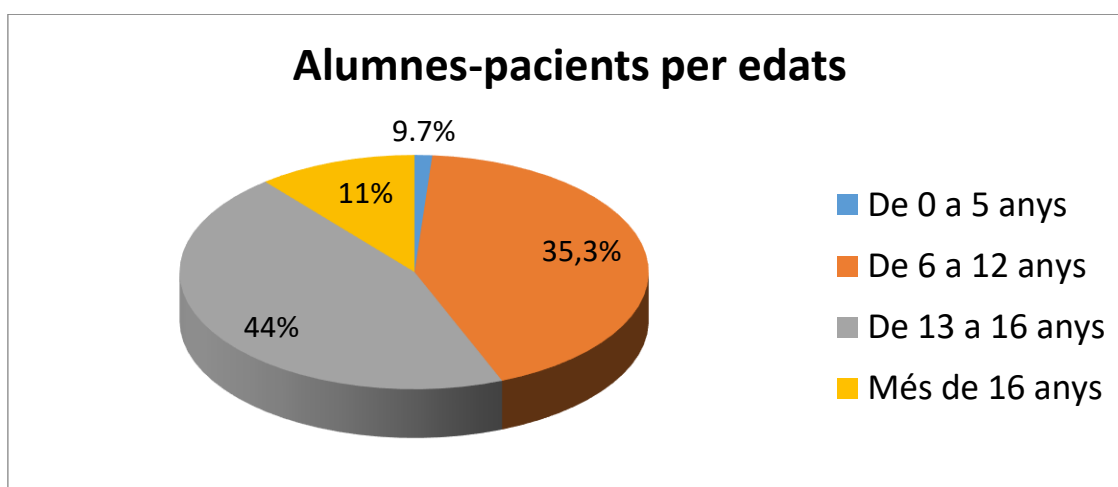
## 9. ALUMNES-PACIENTS ASSISTITS

### 9.1. Gràfic del total de pacients-alumnes distribuïts per sexes



| Sexes        | Quantitat |
|--------------|-----------|
| Nens / Noies | 6         |
| Nens / nois  | 76        |

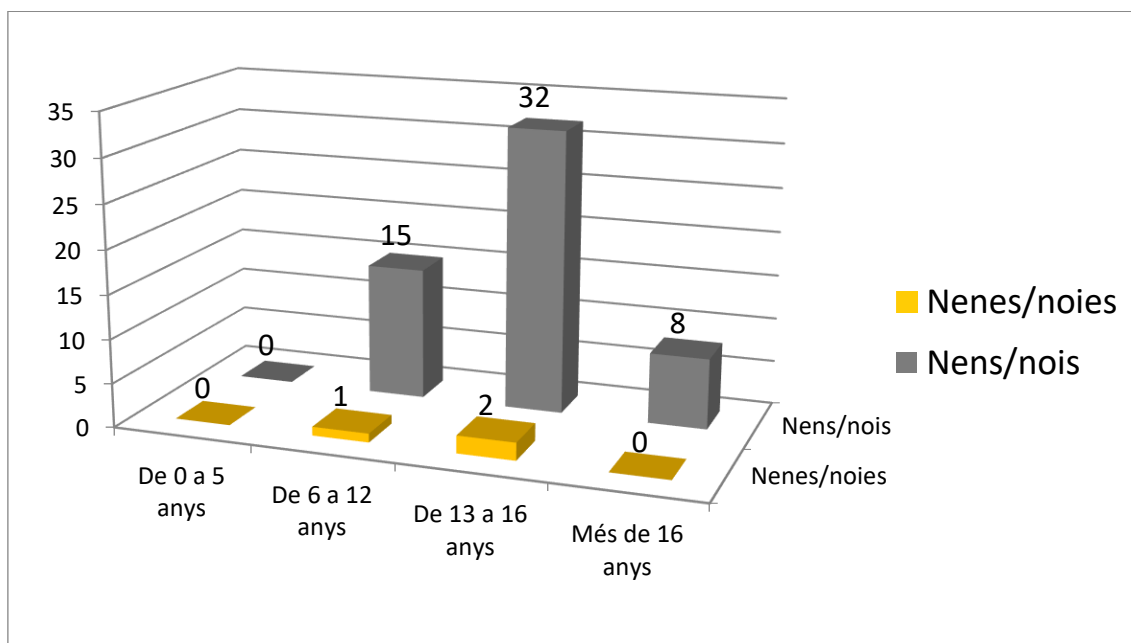
### 9.2. Gràfic del total d'alumnes-pacients per edats



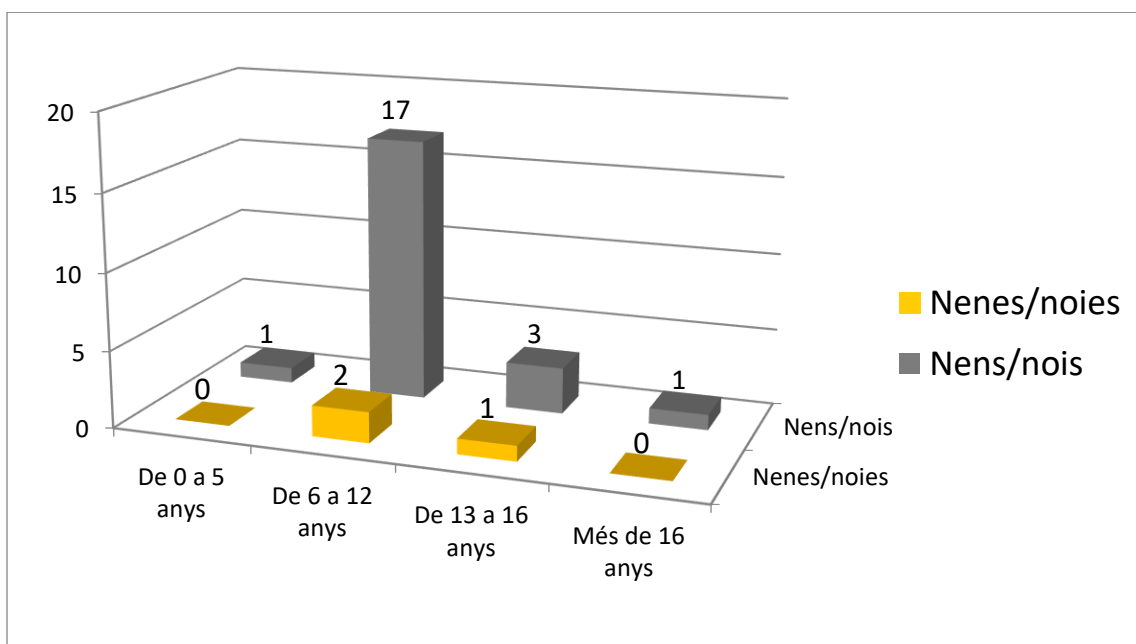
| Edats           | Pacients-alumnes |
|-----------------|------------------|
| De 0 a 5 anys   | 1                |
| De 6 a 12 anys  | 35               |
| De 13 a 16 anys | 37               |
| Mes de 16 anys  | 9                |

### 9.3. Gràfic del total de pacients-alumnes per sexes i per edats

#### ▪ UME



#### ▪ Centre de Dia

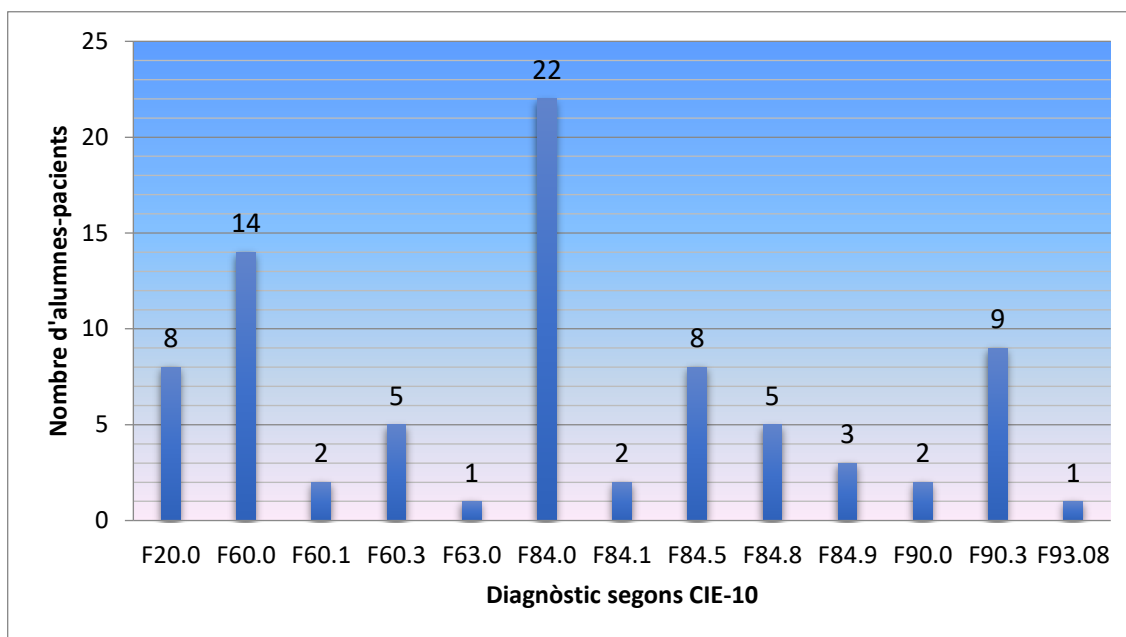


| <b>CENTRE<br/>L'ALBA</b> | Centre de Dia Infantil i Juvenil |             | Unitat Medico Educativa Infantil i Juvenil (UME) |             |
|--------------------------|----------------------------------|-------------|--|-------------|
|                          | Nens/Nois                        | Nenes/Noies | Nens/Nois  | Nenes/Noies |
|                          | De 0 a 5 anys                    | 1           | 0  | 0           |
| De 6 a 12 anys           | 16                               | 2           | 15   | 1           |
| De 13 a 16 anys          | 3                                | 1           | 32   | 2           |
| Més de 16 anys           | 1                                | 0           | 8  | 0           |
| <b>TOTALS</b>            | <b>21</b>                        | <b>3</b>    | <b>55</b>  | <b>3</b>    |

#### 9.4. Distribució diagnòstica segons cie-10 dels alumnes-pacients del centre

|                |  |           |
|----------------|--|-----------|
| <b>F 20.0</b>  | Esquizofrènia paranoide                                  | 8         |
| <b>F 60.0</b>  | Trastorn paranoide de la personalitat                    | 14        |
| <b>F 60.1</b>  | Trastorn esquizoide de la personalitat                   | 2         |
| <b>F 60.30</b> | Trastorn d'instabilitat emocional de la personalitat     | 5         |
| <b>F 63</b>    | Trastorn dels hàbits i del control d'impulsos            | 1         |
| <b>F 84.0</b>  | Autisme  | 22        |
| <b>F 84.1</b>  | Autisme atípic   | 2         |
| <b>F 84.5</b>  | Síndrome d' Asperger                                     | 8         |
| <b>F 84.8</b>  | Trastorn Generalitzat del Desenvolupament                | 5         |
| <b>F 84.9</b>  | Trastorn Generalitzat del Desenvolupament no especificat | 3         |
| <b>F 90</b>    | Trastorn Hipercinètic                                    | 2         |
| <b>F 90.3</b>  | Trastorn Disocial desafiant opocisionista                | 9         |
| <b>F 93.08</b> | Altres trastorns emocionals de la infància               | 1         |
| <b>TOTAL</b>   |  | <b>82</b> |

## 9.5. Gràfic de la distribució diagnòstica segons cie-10 dels alumnes-pacients



## 10. REHABILITACIÓ AMB INTERVENCIÓ SOCIOPEDAGÒGIQUES

### 10.1. Pedagogia terapèutica

CD: Treballem amb tots els pacients-alumnes amb adaptació curricular i PI (Pla Individualitzat) relacionat amb el PTI (Projecte Terapèutic Individual).

UME: Treballem amb adaptació del currículum d'Educació Primària i de l'ESO i PI (Pla Individualitzat) relacionat amb el PTI Projecte Terapèutic Individual.

El Projecte Terapèutic és l'eina fonamental per a conduir el procés.

### 10.2. LOGOPÈDIA – SAAC (Sistemes Alternatius i Augmentatius de Comunicació)

CD: Es treballa amb els pacients-alumnes, amb els pares, tutors, avis o familiars, segons el cas, i en coordinació amb cada referent educatiu i clínic. Es fa de manera individual i grupal.

La logopeda especialitzada en llenguatge augmentatiu i alternatiu (SAAC) treballa individualment i fa un treball d'implantació dels SAAC a casa i amb les famílies.



Hi ha tres logopedes que complementen el treball dels grups i a nivell social de cada nen i/o adolescent.

UME: S'atén 1 alumne de l'UME que pateix trastorns de llenguatge.

### 10.3. Habilitats per a la vida diària

CD i UME: Es treballen activitats relacionades amb l'autonomia personal i social (higiene personal, compres, com anar i com estar en un lloc públic: botiga, transport, etc.). En aquesta activitat participen la majoria dels alumnes-pacients.

### 10.4. Musicoteràpia

És el vuitè any que el centre ofereix als alumnes-pacients Musicoteràpia. L'activitat es realitza **al local de l'Escola de Música Àrtic** els dimecres, dijous i divendres al matí.

CD i UME: Es treballa amb diferents grups d'alumnes-pacients, segons les seves possibilitats d'inclusió i desig. El 2021 hi han participat 45 alumnes-pacients en sessions individuals i grupals.

### 10.5. Taller d'expressió amb vídeo

Activitat realitzada en una sala cedida per l'Espai Putxet, els dijous d'11:30 a 13 hores fins al 12/03/20; a partir d'aquesta data i durant el confinament es va interrompre.

Els alumnes-pacients creen una història amb continuïtat, que representen, enregistren en vídeo i editen.

UME i CD: grup de 16 nois dels nivells escolar i d'adolescents.

### 10.6. Taller d'imatge digital

Es realitza també en una sala cedida per l'Espai Putxet els dijous de 10 a 11:30 hores.

És va realitzar de set/19 a Març/20.

És un espai terapèutic per a tractar la mirada d'un objecte en un enquadrament d'espai i temps concrets.

UME: Grup de 7 adolescents.

### 10.7. Taller de jocs psicomotrius

CD: Hi participen 12 alumnes-pacients.

## 10.8. Teràpia ocupacional

CD i UME: El terapeuta ocupacional fa una intervenció cas per cas per a l'oci, el treball i la relació social dels pacients. Intervé en el manteniment d'hàbits i en la recerca de serveis alternatius: d'oci, de caps de setmana, de cursos pre-laborals. Es coordinen visites a centres amb els pacients i també visites dels ex-alumnes per donar explicacions a la resta de companys de les seves experiències al món pre-laboral i laboral.

## 10.9. Horts ecològics i terapèutics

Activitat que es du a terme en dues parcel·les, una cedida pel **Districte de Sarrià-Sant Gervasi** i l'altra cedida per l'**Institut Municipal**. Durant aquest any en vàrem ampliar la freqüència:

- UME: 3 grups diferents, dimarts, dijous i divendres.
- CD: 1 grup, els dimecres i divendres.

## 10.10. Altres tallers

| CD          | UME                  |
|-------------|----------------------|
| Cuina       | Cuina i Cantina      |
| Manualitats | Escacs               |
| Bijuteria   | Bijuteria            |
| Expressió   | Còmic i "graffiti"   |
| Pintura     | Marqueteria          |
| Contes      | Cine Fòrum           |
| Diari       | Manualitats          |
| Ludoteca    | Art i Pintura        |
| Fotografia  | Auto modelisme       |
| Sensorial   | Cotxes Ràdio control |
|             | Impressió 3D         |

Els tallers contempnen també les activitats de preparació, compra de material, inventari, estudi i elaboració d'itineraris. El dispositiu del taller ens ajuda a mantenir l'interès dels pacients-alumnes per activitats en les que mai volien participar i que sempre tenen un fons educatiu terapèutic. A més dels tallers que es detallen, se'n fan d'altres de durada

determinada i per programació, com Fotografia.

### 10.11. Activitats esportives

UME i CD: S'atenen els interessos i particularitats de relació social de cada nen i adolescent i del grup al que pertany. Es porten a terme les següents activitats:

| <b>Activitat</b> | <b>Periodicitat</b>   |
|------------------|---|
| Piscina CD       | Tots els dimecres en autocar tot el centre. Subvenció de l'activitat per part de l'Ajuntament |
| Piscina UME      | Diferents dies i grups, 4 en total. Subvenció Ajuntament                                      |
| Futbol           | Diferents dies i grups, 3 en total  |
| Tenis taula      | Puntual en hores d'esbarjo  |
| Bàsquet          | Dintre de l'esbarjo diàriament (Pista Vallcarca)  |
| Hípica           | Setmanalment 2 matins escolar, i 1 matí adolescents   |
| Tir amb arc      | Setmanalment grup adolescents   |
| Escalada         | Setmanalment grup infantil i adolescents des del Setembre 2021                                |
| Escacs           | Setmanalment en grups i individualment infantil i adolescents.                                |
| Pàdel            | Setmanalment en grups d'adolescents   |

I amb l'auspici de l'Àrea d'Esports de l'Ajuntament de Barcelona, activitats puntuals:

| <b>Activitats puntuals</b> |
|----------------------------|
| Pilota basca               |
| Aprèn a pedalar            |
| Esgrima                    |
| Patinatge                  |
| Escalada                   |
| Competició d'Escacs        |
| Handbol                    |
| Criquet                    |

## 10.12. Escolaritat compartida

És una modalitat d'escolarització que es porta a terme entre el Centre L'Alba i una escola o institut d'Educació Secundària ordinària, i en la que sempre s'han de tenir en compte les particularitats clíniques de cada cas.

Considerem que en els nens i adolescents amb TMG l'escolarització compartida ha de ser una indicació clínica que contempli les particularitats del tractament i la seva evolució en relació a la socialització i als aprenentatges.

També es porta a terme entre el centre (UME) i hospitals de dia.

Durant l'any 2021 hem tingut els següents pacients-alumnes de l'UME en aquestes modalitats:

| Data naixement | Dies compartida curs 2020-21 | Centre compartida |
|----------------|------------------------------|-------------------|
| 02.06.10       | 1                            | CEIP E. Granados  |
| 27.02.10       | 1                            | CEIP Lluís Vives  |

L'escola ordinària sempre tindrà el nostre suport setmanal o mensual en relació al tema de comunicació i llenguatge i l'assessorament clínic i sociopedagògic oportú.

UME: De la mateixa manera, en nens i adolescents que són atesos a l'UME en les modalitats escolars o de l'ESO, en els que la seva evolució permet tenir controlades totes les variables, tant clíniques, com educatives i socials, plantejarem escolarització compartida amb revisió contínua del procés i reunions trimestrals de coordinació amb CSMIJ, tutors, directores, psicòlegs clínics i l'EAP educatiu referent.

| Intervencions d'Inserció Social           | Amb Acompanyant Terapèutic | Amb ajut de monitors de suport | Amb ajut de voluntaris |
|---|----------------------------|--------------------------------|------------------------|
| En esplais                                | 10                         | 2                              | -                      |
| En activitats d'oci                       | 14                         | 2                              | 2                      |
| En colònies d'estiu                       | 12                         | 11                             | -                      |
| Compartida hospitalària                   | 9                          | -                              | -                      |
| Camps de treball (Secretaria de Joventut) | -                          | 1                              | -                      |

## 11. OFERTA FORMATIVA

*Relació de convenis de pràctiques amb centres universitaris, centres de formació en salut mental i altres centres formatius.*

Hem de puntualitzar que l'any 2020, degut a la pandèmia, s'han interromput les pràctiques d'estudiants a partir del mes de març.

|                              |   |
|------------------------------|---|
| UB                           | Grau Mestre Atenció Diversitat          |
| UB-IL3                       | Màster en Musicoteràpia                 |
| URL                          | Grau Mestre Atenció Diversitat          |
| UAB                          | Psicologia Clínica                      |
| UAB Escola de Terrassa, EUIT | Teràpia Ocupacional                     |
| UAB                          | Psicopedagogia                          |
| UAB                          | MIR PSIQUIATRIA                         |
| UAO                          | Grau en Psicologia                      |
| UVIC                         | Grau en Teràpia Ocupacional             |
| UAB i Fòrum Salut Mental     | Màster de Rehabilitació en Salut Mental |
| UOC                          | Grau en Educació Social                 |
| URL Blanquerna               | Grau en Psicologia                      |
| Secció Clínica de Barcelona  | Psicologia Clínica                      |
| Fundació Pere Tarrés         | C. Formatiu d'Integració Social         |
| Institut Camp Freudia        | Màster Clínica en Salut Mental          |
| ISEP                         | Postgrau en Psicoteràpia                |
| Institut Salvador Seguí      | CFGS Mediació comunicativa              |
| Fundació Pere Tarrés         | Educació Social                         |
| Institut Severo Ochoa        | CFGS Integració Social                  |
| SAIA                         | Manipulador d'aliments                  |

La coordinació pedagògica dels estudiants en pràctiques la porten a terme el director, el cap d'estudis i el coordinador clínic.

Les pràctiques dels psicòlegs, tant d'universitats com de centres com l'Institut del

Campo Freudiano, ACCEP, Sessió Clínica de Barcelona i Apertura, les duen a terme els psiquiatres i psicòlegs de l'Àrea Clínica.

El director manté reunions amb tots els estudiants en pràctiques per a la coordinació del funcionament institucional.

## 12. ESPAIS DE REUNIONS DE REFLEXIÓ, SESSIONS CLÍNiques I FORMACIÓ DE L'EQUIP DEL CENTRE

El temps dedicat a les reunions de reflexió i formació de l'equip es distribueix de la següent manera:

Un dimecres de cada mes, s'han fet sessions clíniques amb presentació d'un cas per part d'un psiquiatre o psicòleg del centre, i posterior debat i reflexió amb l'equip clínic i sociopedagògic. L'any 2021 s'han realitzat 10 sessions clíniques, en les que s'han anat presentant casos del CD o de l'UME.

Continuem rebent visites per a assessorament de centres derivadors: CSMIJ, EAP educatius, Hospitals de Dia.

En relació a la formació permanent de l'equip, es fan lectures de formació teòrica, coordinades per l'àrea clínica del centre. A aquestes sessions assisteix tot el personal de l'equip tècnic docent del centre, per tant, s'han formalitzat dos espais de formació. Es realitzen els segons i quarts divendres de cada mes, amb lectura de textos teòrics i presentació d'experiències pràctiques del personal assistent, durant una hora i mitja per sessió.

S'han realitzat reunions amb participació dels referents clínics i sociopedagògics per al seguiment, planificació, revisió i avaluació dels Projectes Individualitzats de Rehabilitació (PIR) i dels Plans Individualitzats educatius (PI).

Periòdicament, el personal docent es reuneix amb el personal clínic-psiquiàtric i/o el director per al seguiment quotidià dels pacients del CD i de l'UME dels que són referents.

Durant l'any 2021 s'han realitzat 4 reunions institucionals. En aquestes reunions, participa tot el personal a fi i efecte de tractar diversos temes en relació al funcionament general del centre.

El tercer dijous de cada mes i en funció de les necessitats que sorgeixen, es reuneix l'equip directiu, que està compost pel director, la coordinadora del CD, la gerent i el cap d'estudis. Segons els temes a tractar, en algunes reunions, participa la coordinadora de l'Àrea Clínica o el professional que correspongui.

Al 2021, dues persones que van dedicar molts anys de la seva tasca professional amb un alt nivell d'eficàcia; un psicòleg de l'àrea clínica i una educadora de l'àrea sociopedagògica que es van jubilar, i els vam acomiadar amb una celebració de cloenda.

## 13. INDEX MEMÒRIA CENTRE L'ALBA

|  |           |
|--|-----------|
| <b>1. EL CENTRE L'ALBA, L'ADMINISTRACIÓ I LA GESTIÓ DE LA PANDÈMIA.....</b>  | <b>3</b>  |
| 1.1. BREU HISTÒRIA DEL CENTRE L'ALBA.....                                    | 3         |
| 1.2. L'ADMINISTRACIÓ I LA GESTIÓ DE LA PANDÈMIA.....                         | 3         |
| 1.3. PARTICULARITATS DE LA PATOLOGIA QUE ATENEM.....                         | 5         |
| 1.4. REFERENT ALS ESPAIS .....   | 6         |
| 1.5. REFERENT AL PERSONAL.....   | 7         |
| <b>2. ASPECTES GENERALS DEL CENTRE.....</b>                                  | <b>7</b>  |
| 2.1. UNITAT MEDICO EDUCATIVA (UME) .....                                     | 8         |
| 2.2. CENTRE DE DIA INFANTIL I JUVENIL (CD).....                              | 8         |
| 2.3. ASPECTES GENERALS DE L'ATENCIÓ INTEGRAL.....                            | 9         |
| <b>3. PROCEDÈNCIA DE LA DEMANDA.....</b>                                     | <b>13</b> |
| <b>4. TREBALL INTERXARXES .....</b>  | <b>13</b> |
| 4.1. AMB ALUMNES-PACIENTS DEL CENTRE L'ALBA .....                            | 15        |
| 4.2. PACIENTS EN INTERCONSULTA.....  | 16        |
| 4.3. COORDINACIÓ AMB DIFERENTS ÀMBITS.....                                   | 16        |
| 4.3.1. ÀMBIT EDUCATIU.....   | 16        |
| 4.3.1.1. ESCOLARITAT INCLUSIVA.....  | 17        |
| 4.3.1.2. ASSESSORAMENTS.....   | 17        |
| 4.3.2. ÀMBIT SANITARI .....  | 18        |
| 4.3.2.1. PACTES DE FLUX DE PACIENTS: .....                                   | 19        |
| 4.3.3. ÀMBIT DE SERVEIS SOCIALS.....   | 20        |
| 4.3.4. ÀMBIT DE JUSTÍCIA.....  | 20        |
| 4.3.5. REUNIONS AMB LES PATRONALS DEL SECTOR:.....                           | 21        |
| <b>5. ACTIVITAT DESENVOLUPADA PER L'ÀREA CLÍNICA .....</b>                   | <b>22</b> |
| 5.1. PROPORCIÓ ACTIVITAT ASSISTENCIAL / ACTIVITAT NO ASSISTENCIAL .....      | 22        |
| <b>6. PARTICIPACIÓ EN REUNIONS DE COORDINACIÓ AMB DIFERENTS SECTORS.....</b> | <b>23</b> |
| 6.1. REUNIONS DE COORDINACIÓ INTERXARXES:.....                               | 23        |
| 6.2. REUNIONS AMB EL SECTOR SANITARI:.....                                   | 23        |
| <b>7. ORGANIGRAMA DEL CENTRE .....</b>                                       | <b>25</b> |
| <b>8. EQUIP DEL CENTRE L'ALBA.....</b>                                       | <b>26</b> |
| 8.1. COMPOSICIÓ DE L'EQUIP.....  | 26        |
| <b>9. ALUMNES-PACIENTS ASSISTITS.....</b>                                    | <b>29</b> |



|            |   |           |
|------------|---|-----------|
| 9.1.       | GRÀFIC DEL TOTAL DE PACIENTS-ALUMNES DISTRIBUÏTS PER SEXES.....                                 | 29        |
| 9.2.       | GRÀFIC DEL TOTAL D'ALUMNES-PACIENTS PER EDATS.....  | 29        |
| 9.3.       | GRÀFIC DEL TOTAL DE PACIENTS-ALUMNES PER SEXES I PER EDATS.....                                 | 30        |
| 9.4.       | DISTRIBUCIÓ DIAGNÒSTICA SEGONS CIE-10 DELS ALUMNES-PACIENTS DEL CENTRE.....                     | 31        |
| 9.5.       | GRÀFIC DE LA DISTRIBUCIÓ DIAGNÒSTICA SEGONS CIE-10 DELS ALUMNES-PACIENTS.....                   | 32        |
| <b>10.</b> | <b>REHABILITACIÓ AMB INTERVENCIÓ SOCIOPEDAGÒGIQUES.....</b>                                     | <b>32</b> |
| 10.1.      | PEDAGOGIA TERAPÈUTICA.....  | 32        |
| 10.2.      | LOGOPÈDIA – SAAC (SISTEMES ALTERNATIUS I AUGMENTATIUS DE COMUNICACIÓ).....                      | 32        |
| 10.3.      | HABILITATS PER A LA VIDA DIÀRIA.....  | 33        |
| 10.4.      | MUSICOTERÀPIA.....  | 33        |
| 10.5.      | TALLER D'EXPRESSIONI AMB VÍDEO.....   | 33        |
| 10.6.      | TALLER D'IMATGE DIGITAL.....  | 33        |
| 10.7.      | TALLER DE JOCS PSICOMOTRIUS.....  | 33        |
| 10.8.      | TERÀPIA OCUPACIONAL.....  | 34        |
| 10.9.      | HORTS ECOLÒGICS I TERAPÈUTICS.....  | 34        |
| 10.10.     | ALTRES TALLERS.....   | 34        |
| 10.11.     | ACTIVITATS ESPORTIVES.....  | 35        |
| 10.12.     | ESCOLARITAT COMPARTIDA.....   | 36        |
| <b>11.</b> | <b>OFERTA FORMATIVA.....</b>  | <b>37</b> |
| <b>12.</b> | <b>ESPAIS DE REUNIONS DE REFLEXIÓ, SESSIONS CLÍNiques I FORMACIÓ DE L'EQUIP DEL CENTRE.....</b> | <b>38</b> |
| <b>13.</b> | <b>INDEX MEMÒRIA CENTRE L'ALBA.....</b>   | <b>40</b> |