

# MEMÒRIA 2019



***Unitat Medico Educativa***

*Portolà, 6 – 08023 – Barcelona - Tel. 934 183 676*

***Centre de Dia Infantil i Juvenil***

*Agramunt, 21 - 08023 – Barcelona – Tel. 934 183 186*

[www.centrelalba.cat](http://www.centrelalba.cat)

- CENTRE AMB CONVENI AMB EL DEPARTAMENT DE SALUT - SERVEI CATALÀ DE LA SALUT EN EL MARC DEL PROGRAMA DE SALUT MENTAL I ADDICCIONS.
- CENTRE CONCERTAT PEL DEPARTAMENT D'ENSENYAMENT.
- AMB EL SUPORT DE L'AJUNTAMENT DE BARCELONA (ÀREA DE PATRIMONI).

- Membre de Fòrum Salut Mental (Unió Catalana d'Hospitals).
- Integrant de la Taula del 3r Sector Social i la FEDAIA.
- Associat a la Federació Dincat.



# QUÈ ÉS EL CENTRE L'ALBA

---

## 1. ASPECTES GENERALS

L'Associació Centre L'Alba es va crear al març de 1978 amb un grup de pares de nens amb diferents trastorns de Salut Mental.

En els nostres Estatuts, consta: “no percebrà cap benefici econòmic per a si mateixa ni per a les entitats relacionades amb ella, i totes les aportacions de socis, subvencions, beques, ajudes, etc., es dirigiran a la millor dotació de personal, equipaments i instal·lacions de la institució i a les consegüents millores en el tractament dels pacients”.

**Són objectius essencials del Centre L'Alba la investigació i l'aplicació de tècniques de tractament a la infància i l'adolescència de l'autisme, la psicosi i la neurosi greu.**

Des dels seus inicis la institució està concertada amb el Departament d'Ensenyament.

Des de l'any 1994 tenim un conveni amb el Servei Català de la Salut en el marc del Programa de Salut Mental i Addiccions.

El Centre L'Alba compta amb dues àrees concretes d'actuació: **l'Àrea Clínica psiquiàtrica i terapèutica, i l'Àrea Sociopedagògica.**

En aquestes dues àrees es porta a terme una atenció integral dels pacients-alumnes des del punt de vista clínic, educatiu i social.

L'atenció integral s'ofereix en dos dispositius:

### **1.1. Unitat Medico Educativa (UME),** ubicada al carrer Portolà 6:

**UME Escolar**, on podem atendre 20 nens en edat escolar amb trastorns adaptatius de la conducta i alguns quadres evolutius de configuració psicòtica.

**UME d'Adolescents**, on podem atendre 40 adolescents amb Trastorns Límit de la Personalitat, trastorns de tipus esquizoide que debuten en l'adolescència i estructures psicòtiques amb o sense desencadenament.

### **1.2. Centre de Dia Infantil i Juvenil (CD)**, ubicat al carrer Agramunt 21:

Al **CD** podem atendre 24 nens i adolescents afectats de TEA (Trastorns de l'Espectre Autista), psicosi infantil i disharmonies evolutives d'aparició en la primera infància.

**L'equip de l'Àrea Clínica del centre atén els dos dispositius** amb una dedicació total de 99,5 hores setmanals. La integren 2 metges psiquiatres, 2 psicòlegs clínics i un musicoterapeuta; un d'ells és coordinador de l'àrea. Un metge psiquiatre extern fa 4 hores al mes d'assessorament i consultoria.

Els professionals clínics, en coordinació amb els professionals de l'Àrea Sociopedagògica, atenen de forma **integral**, la totalitat de pacients-alumnes dels dispositius UME i CD.

Els professionals de les dues àrees mantenen reunions periòdiques de seguiment amb les famílies i els tutors dels CRAE, i intervenen en la coordinació interxarxes en reunions amb URPIJ (H. Clínic, St. Joan de Déu i d'altres), CSMIJ, EAP educatius, Serveis Socials de Base, EAIA i altres serveis segons el cas.

Els pacients-alumnes són atesos amb una freqüència mitjana de dues sessions setmanals, depenent del seu moment clínic i les seves necessitats, que poden ser d'alta, mitja o baixa intensitat.

En el procés d'atenció al pacient nen o adolescent, hem de destacar la importància del treball familiar.

Les famílies o els tutors referents dels CRAE són atesos amb una freqüència mínima d'una reunió al mes en els casos d'atenció de mitja intensitat.

Les reunions de coordinació interxarxes (CSMIJ, EAP educatius, EAIA, Serveis Socials de Base, escoles o instituts) es fan segons les necessitats de coordinació de cada cas.

**L'equip de l'Àrea Sociopedagògica** del Centre L'Alba el componen:

- A l'UME:

12 professionals en jornada completa (càrrec de direcció inclòs), amb 6 titulars d'aula, entre els que hi ha un cap d'estudis (1 psicopedagog, 1 psicòleg i 4 mestres d'educació especial), 6 educadors auxiliars d'aula (1 pedagog, 3 psicòlegs, 1 terapeuta ocupacional i 1 tècnic d'inserció social) i 1 fisioterapeuta i terapeuta ocupacional (en substitució de l'alliberat sindical).

6 professionals a temps parcial (2 psicòlegs, 1 mestra, 1 professora d'escacs, 1 terapeuta ocupacional i 1 monitor de lleure).

- Al Centre de Dia:

7 professionals en jornada completa, amb els càrrecs de 4 titulars d'aula (2 psicòlegs, i 2 mestres d'educació especial), 1 psicopedagog, i 2 educadors d'aula (1 mestre d'ed. especial i 1 tècnic d'inserció social).

5 professionals a temps parcial: 3 logopedes, 1 educador tècnic superior en gestió i organització de recursos naturals i paisatgístics i assessor ambiental, i 1 educador t. ocupacional.

### **Llista d'espera**

El Consorci d'Educació de Barcelona l'any 2016 crea una Comissió de Preinscripció i assignació de places per a alumnes amb trastorns de Salut Mental; el Director de Centre L'Alba participa en aquesta comissió.

Els Equips d'Orientació i Assessorament Psicopedagògic (EAP), després de coordinar-se i acordar-ho amb el CSMIJ de referència i els pares o tutors de cada nen o adolescent, han d'emplenar una fitxa i enviar-la al CEB. Amb aquesta informació es confecciona una llista, controlada per l'Àrea d'Educació inclusiva i d'atenció a la diversitat del CEB. En aquesta llista, té prioritat Barcelona - Ciutat i, per ordre, els districtes més propers.

Aquest any, la Comissió de Salut Mental s'ha consolidat; està integrada per un inspector d'EE, dos professionals de l'Àrea d'inclusiva i els directors dels centres Estímia, CEIP Pau VILA, Vil·la Joana i L'Alba. S'han pogut assignar les places amb consens i que tots els alumnes tinguin Història Clínica en un CSMIJ.

En relació als nens amb TEA derivats pels EAP i els CDIAP per ser atesos al Centre de Dia, se n'han incorporat 4, amb edats entre els 3 i els 5 anys; s'ha de puntualitzar que aquestes derivacions són directes i no passen per la Comissió de SM del Consorci d'Educació de Barcelona (CEB).

### **Els òrgans de govern del centre són:**

- L'Equip directiu (coordinador clínic, coordinador del CD, cap d'estudis de l'UME i del CD, gerència i direcció),
- la Junta directiva de l'Associació i
- el Consell escolar.

El representant legal i titular de l'Associació Centre L'Alba és el director.

Per a tota la institució, a més del director, hi ha una gerent i 4 administratius.

Al CD i a l'UME hi ha el servei de menjador i esbarjo, amb 36 monitors de 5 hores setmanals.

El centre té els següents serveis externs:

1. Neteja
2. Càtering
3. Control de plagues
4. Manteniment d'ascensors, sistemes de calefacció, electricitat, extintors, fotocopiadora, manteniment general.
5. Programa per portar les Històries Clíniques Compartides (HCC).

## 2. PROCEDÈNCIA DE LA DEMANDA DE L'ANY 2019

ÀMBIT	DISPOSITIU	SUBTOTAL	TOTAL (100%)
SALUT	URPIJ de l'Hospital Clínic	42%	45%
	Altres Hospitals de Dia i CSMIJ	3%	
EDUCACIÓ	EAP	55%	55%

Quan ens referim a procedència de la demanda, volem dir des de quin dispositiu, sanitari o educatiu, s'ha pensat en primer lloc en la derivació als nostres dispositius.

Per a nosaltres és molt important que tot nen o adolescent amb dificultats de Salut Mental tingui història clínica oberta al CDIAP i posteriorment al CSMIJ.

Com s'aprecia al quadre, les fonts de derivació són els Equips d'Assessorament Psicopedagògic del Departament d'Ensenyament (EAP), les URPIJ dels Hospitals generals (Hospital Clínic, Hospital del Mar, Hospital St. Joan de Déu, entre altres) i els CSMIJ de les diferents zones i comarques.

Amb els equips derivadors, s'acorden les següents condicions:

1. Que el pacient tingui història clínica oberta al CSMIJ, o al CDIAP de referència en el cas del CD, i que el clínic referent faci una valoració del pacient per a l'UME o per al CD.
2. Compromís dels equips que intervenen de participar en un treball en xarxa.
3. Dictamen de l'EAP signat pels pares o tutors legals.
4. Resolució de matriculació del Consorci d'Educació de Barcelona.

### 3. TREBALL INTERXARXES

Des de la primera demanda telefònica que fan l'EAP, el CSMIJ o la família, iniciem un treball en xarxa amb els operadors externs:

- Des de l'àmbit Educatiu: EAP, Escoles, IES.
- Des de l'àmbit de Salut Mental: CSMIJ, Hospital de Dia, URPIJ, UCA.
- Des de l'àmbit Social: Serveis Socials de Base, EAIA, CRAE.

S'han fet coordinacions en la Xarxa pública amb:

- Unitats de Referència Psiquiàtrica Infantil i Juvenil: URPIJ de l'Hospital Clínic i St. Joan de Déu; CSMIJ de Les Corts, Sarrià-St. Gervasi, Nou Barris, Gràcia, St. Andreu, St. Martí, H. Clínic, Ciutat Vella, Sants Montjuïc i H. St. Rafael; i CDIAP de St. Andreu, Eixample i St. Martí, entre altres.
- Unitat de Crisi per a Adolescents (UCA)
- Hospitals de Dia (HD)
- Centres de Salut Mental d'Adults (CSMA)
- Escoles, IES i Equips d'Assessorament Psicopedagògic (EAP)
- Equips d'Atenció a la Infància i l'Adolescència (EAIA)
- Direcció General d'Atenció a la Infància i l'Adolescència (DGAIA), EFI i CRAE
- Unitat Funcional d'Abusos a Menors (UFAM)
- Justícia Juvenil, Centres d'Acollida, Fiscalia de Menors
- Equip Psicosocial dels Jutjats de Família
- Equips d'educació dels Mossos d'Esquadra



### 3.1. QUADRES D'INTERVENCIIONS DE DIFERENTS DISPOSITIUS AMB ALUMNES-PACIENTS DEL CENTRE L'ALBA

NOMBRE DE PACIENTS ALUMNES DE:	EC ECH	SERVEIS SOCIALS	EAIA	CRAE	CSMIJ URPIJ HD
CEE - Centre de Dia	1	7	0	0	3
UME – Unitat Medico Educativa d'edat Escolar	5	6	3	1	8
UME – Unitat Medico Educativa d'Adolescents	2	8	7	2	17

EC : Escolaritat Compartida amb Escola Ordinària

ECH: Escolaritat Compartida Hospitalària

CRAE: Centre Residencial d'Acció Educativa

Aquest any hem fet puntualment les següents intervencions amb altres dispositius de la xarxa pública:

SERVEI	CENTRE DE DIA	UME ESCOLAR	UME ADOLESCENTS
CDIAP	5	-	-
DGAIA	-	1	2
EFI	-	-	-
EAP	3	2	6
JUSTÍCIA	-	-	-
JUVENIL	-	-	2
FISCALIA	-	-	1
MOSSOS	-	-	1
ACOMPANYA'M	-	-	1

### **3.2. PACIENTS EN INTERCONSULTA**

S'han realitzat reunions d'interconsulta amb la participació dels professionals del CD o de l'UME de l'àrea sociopedagògica (segons on rebi el nen/a el tractament) i el referent de l'àrea clínica del centre, i amb els referents dels diferents serveis que intervenen amb la família i el pacient, amb la finalitat de valorar, intercanviar i sostenir un treball integral i multidisciplinari per als pacients atesos conjuntament.

Els diferents motius d'interconsulta són:

- Recollir informació prèvia del treball portat a terme abans de l'ingrés als nostres serveis, revisió diagnòstica.
- Revisió conjunta del pla terapèutic (en cas de tractaments fora dels nostres serveis).
- Coordinació entre els dispositius de Salut Mental, Ensenyament i Serveis Socials per ajustar intervencions en cas de situacions emergents del pacient o la família.
- Valoració de tractament farmacològic amb els CSMIJ o psiquiatres privats.
- Derivació des del Centre L'Alba a altres dispositius sanitaris, educatius o socials.
- Valoració de derivació dels familiars al Centre de Salut Mental d'Adults (CSMA).
- Coordinació amb l'EAP i el centre educatiu extern, en cas d'escolaritat compartida, per mantenir la inclusió del pacient en centres ordinaris.

### **3.3. COORDINACIÓ AMB DIFERENTS ÀMBITS**

#### **▪ Àmbit Educatiu:**

Amb el referent de l'EAP de zona de Sarrià - Sant Gervasi, la Inspecció d'Educació de zona i el referent d'atenció a la diversitat de l'Àrea d'Orientació i Educació Inclusiva del Consorci d'Educació de Barcelona, es manté una coordinació permanent.

També amb els EAP de les zones de referència dels alumnes-pacients, entre d'altres, per als següents temes:

- Escolarització compartida. Periodicitat trimestral.

- Derivació de pacients-alumnes al centre o reubicació post-alta.
- Participació i seguiment en Plans Individuals. Periodicitat mensual.
- Inclusió d'alumnes a l'escolaritat ordinària (Primària i Secundària).
- Participació de l'inspector de zona en la comissió d'avaluació d'alumnes de 3r i 4rt d'ESO.

### **Escolaritat Inclusiva**

La població que atenem ve en la seva majoria d'un fracàs en l'escolaritat ordinària, on degut a les seves especials particularitats referents a les dificultats en la relació social, les normes i la llei, en general són alumnes pacients expulsats del circuit ordinari o mantinguts en ell en situació excepcional: "alumnes en atenció domiciliària" que van una vegada al mes al centre escolar o de secundària a fer avaluació.

Per sostenir l'escolaritat compartida d'alguns pacients, fem reunions periòdiques de coordinació amb la participació del referent de l'EAP educatiu, dels mestres tutors i especialistes de l'escola ordinària i el referent clínic del CSMIJ de zona. L'EAP de referència és el del centre on l'alumne assisteix més dies. Les reunions s'han dut a terme, tant a l'escola com, en alguns casos, al nostre centre.

Periòdicament mantenim reunions i/o contactes telefònics amb els professionals de l'EAP per comentar la situació dels nens i adolescents del nostre centre i per coordinar actuacions, per exemple, en cas d'absentisme o maltractament/abús.

D'altra banda, fem observacions directes dins l'escola ordinària dels nens que atenem en la modalitat d'escolaritat compartida. Un psicòleg integrant del nostre equip clínic, un logopeda i un mestre van alguns dies a l'escola ordinària per donar eines en relació als SAAC (Sistemes Alternatius i Augmentatius de Comunicació), si són nens del CD, i a com entendre el funcionament d'un nen amb TEA. Amb nens o adolescents de l'UME, es fa molta coordinació telefònica i oferim el suport previ al professorat i als companys del centre ordinari.

### **Assessoraments**

Mantenim contactes telefònics amb escoles que necessiten assessorament per poder atendre alumnes amb Trastorn Mental Greu.

Atenem consultes telefòniques dels EAP per a revisió d'orientacions a alumnes amb trastorns de salut mental escolaritzats en el circuit ordinari i continuem rebent-los, com a dispositius derivadors, per visitar el centre i per a assessorament.

Des de la Direcció, hem assessorat professionals de l'educació que volen posar en funcionament un servei d'atenció educativa per a nens i adolescents amb problemes de salut mental.

Assessorem esplais i llars d'infants.

- **Àmbit Sanitari:**

Ens coordinem amb els CSMIJ de les diferents zones de Barcelona ciutat i província per valorar qüestions diverses:

Per a derivació, coordinació i continuïtat assistencial de pacients. Per a seguiment i coordinació de pacients acollits en centres residencials (DGAIA). Dins de la coordinació amb els dispositius d'Atenció a la Infància i l'Adolescència és essencial la interconsulta amb els diferents CSMIJ. Amb una periodicitat bimensual, es mantenen reunions amb l'EAIA de referència (Eixample, Gràcia, Nou Barris, Sant Andreu, Les Corts, St. Martí, L'Hospitalet de Llobregat, St. Feliu de Llobregat).

Ens coordinem també amb els serveis de Psiquiatria d'hospitals: participant un dia al mes en reunions amb l'Hospital St. Joan de Déu, en 2 reunions anuals dels equips amb l'Hospital Clínic que és la nostra URPIJ de referència, i puntualment, en funció de cada pacient, tenim reunió de traspàs dels casos des de l'HD o des de l'UME. També ens comuniquem telefònicament amb els Hospitals de Dia i CSMIJ de Sarrià, Les Corts, Nou Barris, St. Pere Claver, Sant Andreu, l'UCA, l'Hospital de la Vall d'Hebron i l'Hospital del Mar.

Continuem rebent visites, com a dispositius derivadors, de CSMIJ i hospitals de dia, també per a assessorament.

Per altra banda, mantenim contacte amb els psiquiatres privats que atenen les famílies i/o els nois, i que a vegades també ens han derivat el pacient. Aquests contactes també els fem telefònicament, ja que això permet rebre i donar informació ràpidament, podent establir una forma de relació òptima per donar suport a les famílies.

## ▪ Pactes de flux de pacients:

**Amb l'URPIJ de l'Hospital Clínic:** Tenim un pacte amb el CSMIJ, Hospitalització i Hospital de Dia d'aquest hospital a efectes del flux de pacients, pel qual, després de tres mesos de la inclusió al nostre servei del pacient, el tractament psiquiàtric i terapèutic passa al Centre L'Alba. Tenim un acord d'escolaritat compartida entre l'Àrea Sociopedagògica del nostre centre i l'Hospital de Dia.

Altres acords de treball són el contacte a través del telèfon mòbil del Departament de Psiquiatria de l'Hospital, per avisar en cas de pacients en procés de descompensació, perquè vagin directament a planta i no passin per Urgències, i el mantenir oberts el registre i les històries clíniques dels pacients derivats per l'Hospital Clínic al nostre centre. I una línia directa d'atenció telefònica en els dos sentits.

**Amb la Fundació Nou Barris:** Amb el seu CSMIJ i Hospital de Dia hem fet un pacte en els mateixos termes que amb l'Hospital Clínic, amb la variant de la inclusió de reunions de traspàs d'informació i coordinació abans de la incorporació del nou pacient al nostre servei o viceversa.

**Amb l'URPIJ de l'Hospital St. Joan de Déu:** El fet que un dels nostres psiquiatres i coordinador clínic participi en les reunions de l'URPIJ facilita la gestió en relació a la necessitat de llits i també la derivació posterior a l'UCA. És també facilitador per al traspàs d'informació després de proves diagnòstiques realitzades a les diferents unitats de l'hospital, en relació a:

- Trastorns per dèficit d'atenció i hiperactivitat (TDAH) i comportament disruptiu
- Trastorns del desenvolupament, la relació i la comunicació 0-5 anys
- Conductes per trastorns d'addicció a l'adolescència
- Trastorns de la conducta alimentària
- Trastorns generalitzats del desenvolupament (TGD)
- Primers episodis psicòtics
- Abusos sexuals a menors
- Implant coclear (PKU)
- Trastorns endocrins

#### ▪ **Àmbit de Serveis Socials:**

Realitzem intercanvis d'informació amb els diversos professionals de les Unitats Bàsiques de Serveis Socials dels barris dels pacients-alumnes:

- Per sol·licitar intervencions en cas d'absentisme.
- Per sol·licitar informació d'activitats al barri com activitats lúdiques i esportives o esports, i poder coordinar actuacions de temps lliure dels usuaris.
- Per informar de situacions irregulars dels usuaris i les seves famílies (consum, robatoris o d'altres fets seguits pels mossos d'esquadra, possible maltractament).

La gerent del centre, entre altres funcions, fa un treball social amb les famílies, recull informació dels diversos dispositius de la zona que els puguin ser útils. I des del centre, coordina la gestió de beques i ajuts per a les famílies sense recursos econòmics.

#### ▪ **Àmbit de Justícia:**

Fem un treball de coordinació dels casos compartits entre els Equips d'Atenció a la Infància i l'Adolescència (EAIA), els CSMIJ i els CRAE (Eixample, Gràcia, Nou Barris, St. Andreu, Les Corts, St. Martí, L'Hospitalet de Llobregat, St. Feliu de Llobregat), amb reunions bimensuals o trimestrals.

L'any 2019 han assistit a L'Alba 6 alumnes-pacients tutelats per la DGAIA, 1 nen i 5 adolescents; tots viuen en CRAE.

A instàncies dels nostres informes s'han produït 3 intervencions des dels serveis socials de base en relació a famílies que han suposat inici d'expedient obert pels Equips d'Assistència a la Infància i l'Adolescència (EAIA).

#### ▪ **Reunions amb les Patronals del Sector:**

**Federació DINCAT:** Com a membre d'aquesta federació, el Centre L'Alba participa en les reunions de centres i en la Comissió d'Escoles.

Segons els temes, hi assisteixen el director, un integrant de l'Associació o el professional de la institució que correspongui.

Es realitzen reunions de coordinació psicopedagògica, als locals de DINCAT, i s'elaboren documents per a les dues administracions implicades: el Departament d'Ensenyament i el Departament de Salut.

El director del centre participa en la Comissió d'Estimulació Precoç en relació a les dificultats que tenen les famílies de nens autistes per trobar Escola Bressol que els accepti.

**Fòrum Salut Mental, organització de la Patronal Sanitària de Catalunya de la UCH (Unió Catalana d'Hospitals):** El Centre L'Alba és membre de Fòrum Salut Mental i forma part de la junta directiva de l'esmentada entitat, on està representat pel director.

L'any 2013 es van crear les Comissions d'Atenció Integral i el Consell Infantil i Juvenil, dels que el CD i l'UME del Centre L'Alba continuen formant part, juntament amb els CSMIJ de Calella, Les Corts, Sarrià St. Gervasi, Gràcia, St. Andreu i Sants-Montjuïc; els CDIAP de St. Andreu, Eixample, Gràcia, Mollet i Montcada i Reixac; els Hospitals de Dia de Nou Barris, Sarrià-St. Gervasi i Sants Montjuïc; i els Centres de Dia d'Horta-Guinardó, Joia, Carrilet i Centre de Formació i Prevenció de Mataró.

Fòrum Salut Mental col·labora amb les administracions sanitària i social en l'elaboració de documents per a la creació, continuïtat i control de qualitat de serveis de la Xarxa Sanitària i Sociosanitària de Salut Mental Infantil i Juvenil i d'adults.

El Centre L'Alba ha participat en diferents comissions de treball i d'una forma permanent en la Comissió Infantojuvenil de Fòrum Salut Mental.

Com a membres de Fòrum Salut Mental, participem en la Taula del Tercer sector Social.

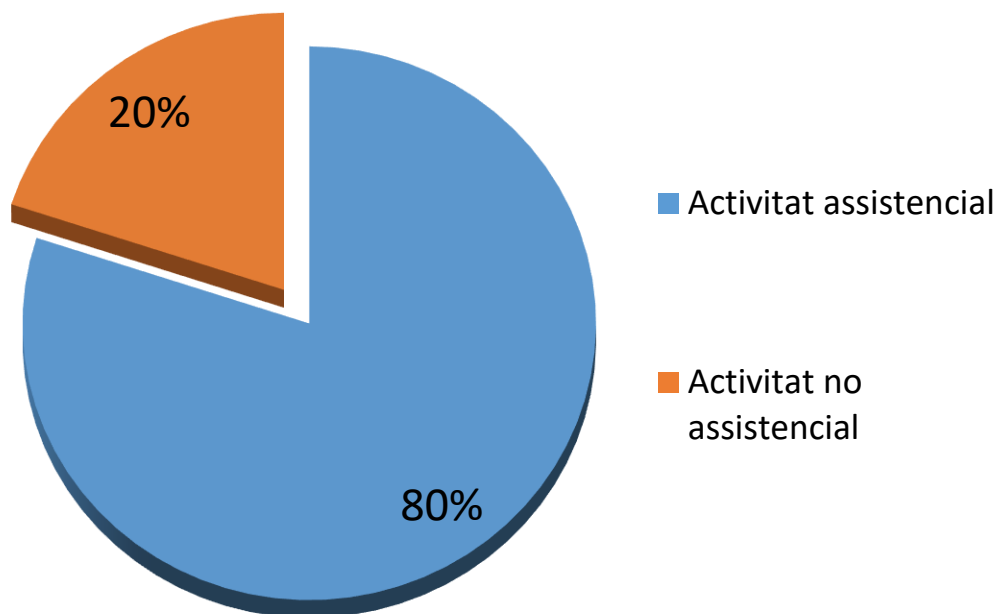
#### 4. ACTIVITAT DESENVOLUPADA PER L'ÀREA CLÍNICA

L'Equip Clínic desenvolupa el seu treball coordinant-se amb les diferents xarxes a efectes d'una acció integral.

L'activitat no assistencial, a més de la coordinació amb les diferents xarxes, té els següents aspectes a considerar:

- la formació
- les sessions clíniques, internes i externes
- les jornades
- les xerrades
- els seminaris
- les conferències

##### 4.1. PROPORCIÓ ACTIVITAT ASSISTENCIAL / ACTIVITAT NO ASSISTENCIAL





## 5. PARTICIPACIÓ EN REUNIONS DE COORDINACIÓ AMB DIFERENTS SECTORS

### ▪ Reunions de Coordinació Interxarxes:

**Reunions prèvies:** Quan ens arriba una demanda de plaça, el primer pas és conèixer l'opinió dels serveis derivadors, tant si són del circuit educatiu, com del sanitari o social. Per aquesta raó, plantejem unes primeres reunions que tenen una doble funció: conèixer el cas i crear condicions de treball amb el pacient-alumne i la seva família, per un costat, i per un altre costat, crear condicions de treball interxarxes amb continuïtat.

Al llarg de la vida d'un nen o adolescent són moltes les persones, els dispositius i les formes d'intervenir. Per tant hem d'apostar per la necessitat de coordinar-nos.

**Reunions de continuïtat:** Creiem que, per crear les millors condicions de treball al nostre centre, és necessari que hi hagi una coordinació i espais de reflexió sobre les diferents accions i intervencions dels agents (CSMIJ, EAP, Serveis Socials, CRAE, EAIA i UME o CD).

Quan entre diferents xarxes es crea una cultura de treball compartit, els efectes beneficiosos es noten en el treball general interxarxes, en el pacient i en la família.

### ▪ Reunions amb el Sector Sanitari:

Hi participa el psiquiatre coordinador de l'Àrea Clínica del Centre L'Alba.

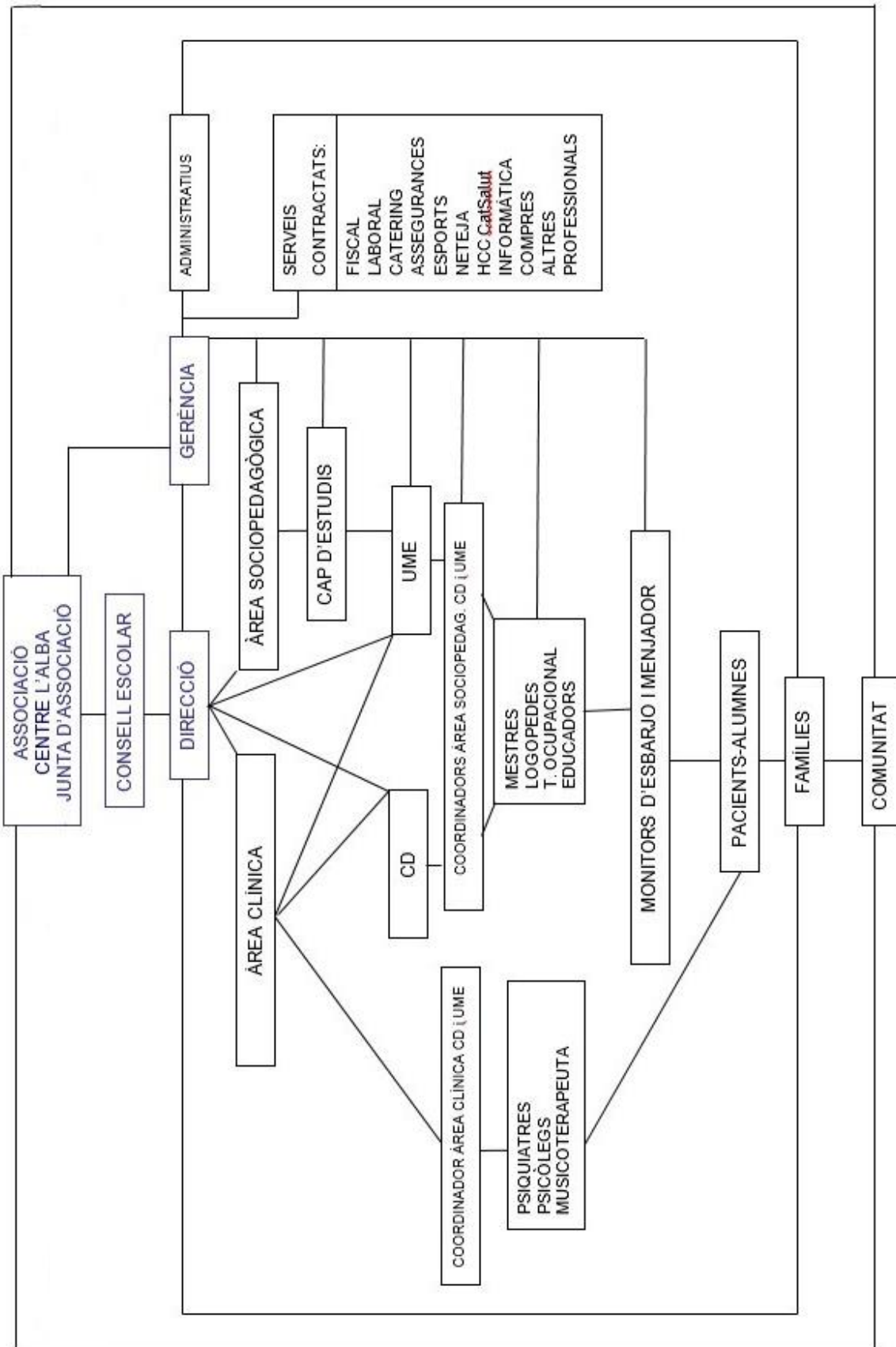
**Reunions de Circuit:** Es realitzen reunions de Circuit Sanitari a l'URPIJ de l'Hospital Clínic amb periodicitat semestral, i amb l'Hospital St. Joan de Déu els quarts dijous de cada mes.

Amb l'Hospital Clínic es coordinen, en reunions i telefònicament, el 50% dels pacients i és la nostra URPIJ de referència.

A la reunió de coordinació de St. Joan de Déu hi participen l'URPIJ (St. Joan de Déu), els Hospitals de Dia del sector, els CSMIJ del sector, l'UCA Benito Menni, el centre Vil·la Joana i les UME del Centre L'Alba i del Centre Balmes.

Es tracten diferents temes relacionats amb la dificultat de maneig de la llista d'espera de les unitats d'aguts per la falta de recursos, la continuïtat assistencial i la coordinació assistencial, temes clínics i farmacològics, amb discussió de casos que requereixen una circulació pels diferents dispositius de la Xarxa de Salut Mental Infantil i Juvenil, intentant l'optimització dels recursos. Es fan reflexions sobre indicacions terapèutiques, derivacions i altres temes.

## 6. ORGANIGRAMA DEL CENTRE



## 7. EQUIP DEL CENTRE L'ALBA

### 7.1. COMPOSICIÓ DE L'EQUIP

Nom	Càrrec	Hores setmana	Titulació	Dependència
Daniel de León Piedrabuena	Director	35	Mestre d'EE i Ped. Terapeuta	Departament d'Ensenyament
<b>ÀREA CLÍNICA:</b>				
Montserrat Puig Sabanés	Coordinadora Clínica	20	Metge Psiquiatra	Dep. d'Enseny. i Ass. C. L'Alba
Patricia Ortega Gutiérrez	Referent Clínic	15	Metge Psiquiatre	Associació Centre L'Alba
Ramon Miralpeix Jubany	Referent Clínic	22,5	Psicòleg Clínic	Dep. d'Enseny. i Ass. C. L'Alba
Neus Carbonell Camós	Referent Clínic	22	Psicòloga	Dep. d'Enseny i Ass. C. L'Alba
Adrián Galati	Musicoterapeuta	20	Musicoterapeuta	Associació Centre L'Alba
Josep Moya Ollé Assessorament i consultoria	Consultor	4 h. mensuals	Metge Psiquiatra	Associació Centre L'Alba
<b>ÀREA SOCIOPEDAGÒGICA:</b>				
<b>Centre de Dia Infantil i Juvenil (CD):</b>				
Isabel Alujas Marín	Titular d'aula i Monitora	35	Coordinadora CD Psicòloga	Dep. d'Enseny. i Ass. C. L'Alba
Elena Lobato García	Grau Mig i Monitora	35	Psicòloga	Dep. d'Enseny. i Ass. C. L'Alba
Silvia González Iglesias	Titular d'aula i Monitora	35	Mestra EE	Dep. d'Enseny. i Ass. C. L'Alba
Elisabeth Casugas Castilla	Titular d'aula i Monitora	35	Mestra EE	Dep. d'Enseny. i Ass. C. L'Alba
Dina Albareda Novell	Titular d'aula i Monitora	35	Mestra EE Psicopedagoga	Dep. d'Enseny. i Ass. C. L'Alba
Maria de Moner Ferran	Titular d'aula Monitora	35	Mestre EE	Dep. d'Enseny. i Ass. C. L'Alba
Fernanda Pallás Troyano	Logopeda	20	Pedagoga Logopeda	Departament d'Ensenyament
Gemma Barnés Torras	Logopeda	25	Mestra EE Logopeda	Departament d'Ensenyament
Lorena Dalmau Gómez	Logopeda	15	Logopeda	Departament d'Ensenyament
Laura Irastorza Solé	Educadora i Monitora	35	Tècnic Inserció Social	Departament d'Ensenyament

Isaac Vázquez Rey	Educador i Monitor	20	Tèc. Sup. Gestió i Org. Recursos. Naturals	Departament d'Ensenyament
<b>Unitat Medico Educativa Infantil i Juvenil (UME):</b>				
Mariano Franco Morán	Titular d'aula. Cap d'Estudis i Monitor	35	Psicòleg Psicopedagog	Departament d'Ensenyament
Ana Acha Urrutibeascoa	Titular d'aula i Monitora	35	Mestra EE	Departament d'Ensenyament
Pilar Peña Martínez	Titular d'aula i Monitora	35	Mestra EE	Departament d'Ensenyament
Sergi Izquierdo Juandó	Titular d'aula i Monitor	35	Mestre EE. Tèc. en Inserc. Laboral	Departament d'Ensenyament
Cristina Domínguez de la Fuente	Titular d'aula i Monitora	35	Psicòloga	Departament d'Ensenyament
Julià Sánchez Iglesias	Titular d'aula i Monitor	35	Mestre EE	Departament d'Ensenyament
Sergi Martínez Martínez	Terapeuta Ocupacional i Monitor	35	Fisioterapeuta i Terapeuta Ocupacional	Departament d'Ensenyament
Asunción Sánchez García	Educadora i Monitora	35	Pedagoga Psicomotricista	Departament d'Ensenyament
Anaïs Sierra Zarza	Educadora i Monitora	35	Psicòloga	Departament d'Ensenyament
Eneritz Olaiz Echeveste	Educadora i Monitora	35	Psicòloga	Departament d'Ensenyament
Daniel González Cáceres	Educador i Monitor	35	Tècnic d'Integrac Social	Departament d'Ensenyament
Alejandro Buzzoni	Educador i Monitor	35	Psicòleg	Departament d'Ensenyament
Àlex Romero Escobar	Educador i Monitor	30	Terapeuta Ocupacional	Departament d'Ensenyament
Beatriz Alfonso Nogué	Professora d'escacs	5	Prof. Federada d'Escacs	Associació Centre L'Alba

<b>ÀREA DE SERVEIS:</b>				
Cristina Prstojevich Yorio	Gerent Administrativa	35	Comptable	Associació Centre L'Alba
Reyes Comas Silvente	Auxiliar Administrativa	34	Administració	Associació Centre L'Alba
Natalia de León Prstojevich	Auxiliar Administrativa	34	Administració	Associació Centre L'Alba
Sara Prat	Auxiliar Administrativa	34	Administració	Associació Centre L'Alba
Vicenç Peguero	Auxiliar informàtic	20	Administració	Associació Centre L'Alba
<p>36 monitors de menjador i esbarjo de 5 hores setmanals cadascun, que depenen de l'Associació Centre L'Alba, amb subvenció del Departament d'Ensenyament. 18 professionals del CD i UME realitzen, a més de la funció principal per a la que estan contractats, la funció de monitors. La resta és personal contractat especialment per a aquesta funció.</p>				

**Dades de contacte:**

Direcció – Daniel de León

[direccio@centrelalba.cat](mailto:direccio@centrelalba.cat)

Gerència – Cristina Prstojevich

[gerencia@centrelalba.cat](mailto:gerencia@centrelalba.cat)

Coord. Clínica – Dra. Montserrat Puig

[montsepuig@centrelalba.cat](mailto:montsepuig@centrelalba.cat)

Àrea Clínica – Dra. Patricia Ortega

[patriciaortega@centrelalba.cat](mailto:patriciaortega@centrelalba.cat)

Àrea Clínica – Neus Carbonell

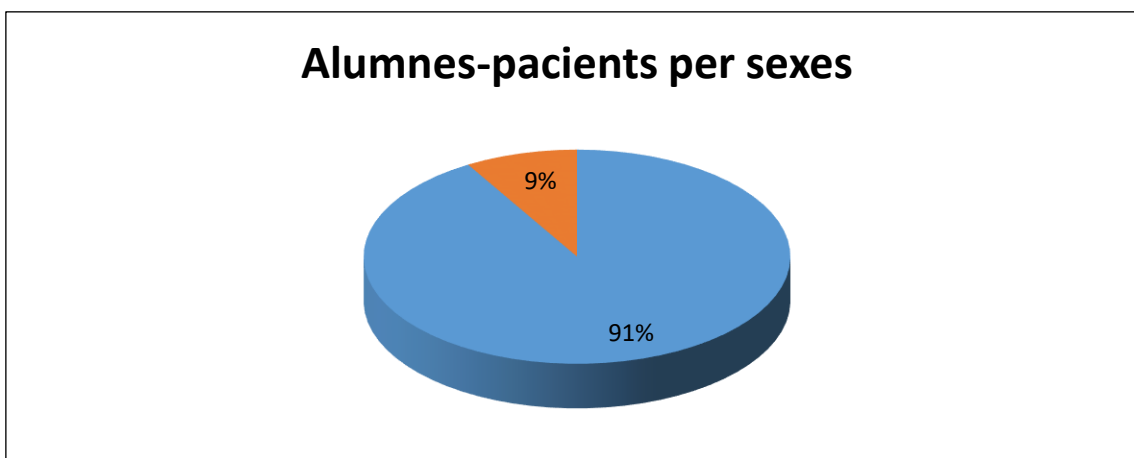
[neuscarbonell@centrelalba.cat](mailto:neuscarbonell@centrelalba.cat)

Àrea Clínica – Ramon Miralpeix

[ramonmiralpeix@centrelalba.cat](mailto:ramonmiralpeix@centrelalba.cat)

## 8. ALUMNES-PACIENTS ASSISTITS

### 8.1. GRÀFIC DEL TOTAL DE PACIENTS-ALUMNES DISTRIBUÏTS PER SEXES

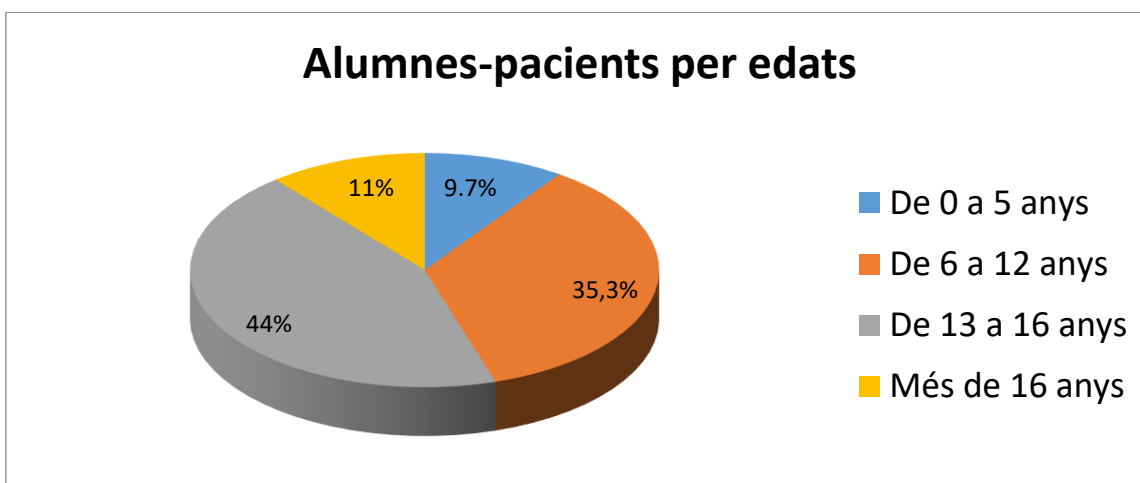


TOTAL: 82

75 nois i 7 noies

91 %    9 %

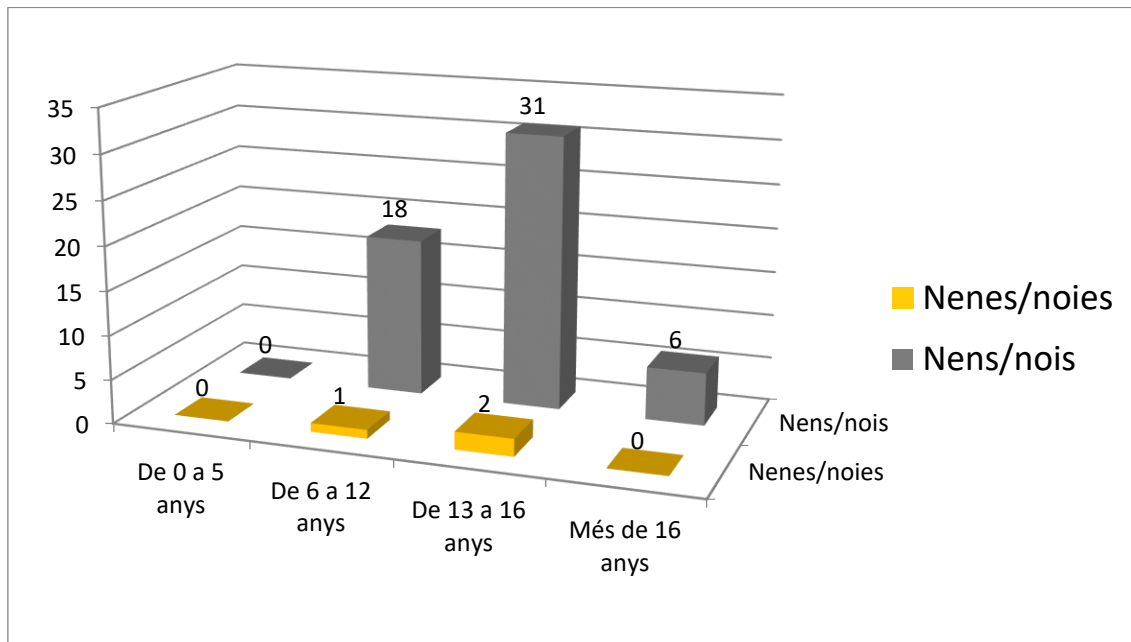
### 8.2. GRÀFIC DEL TOTAL D'ALUMNES-PACIENTS PER EDATS



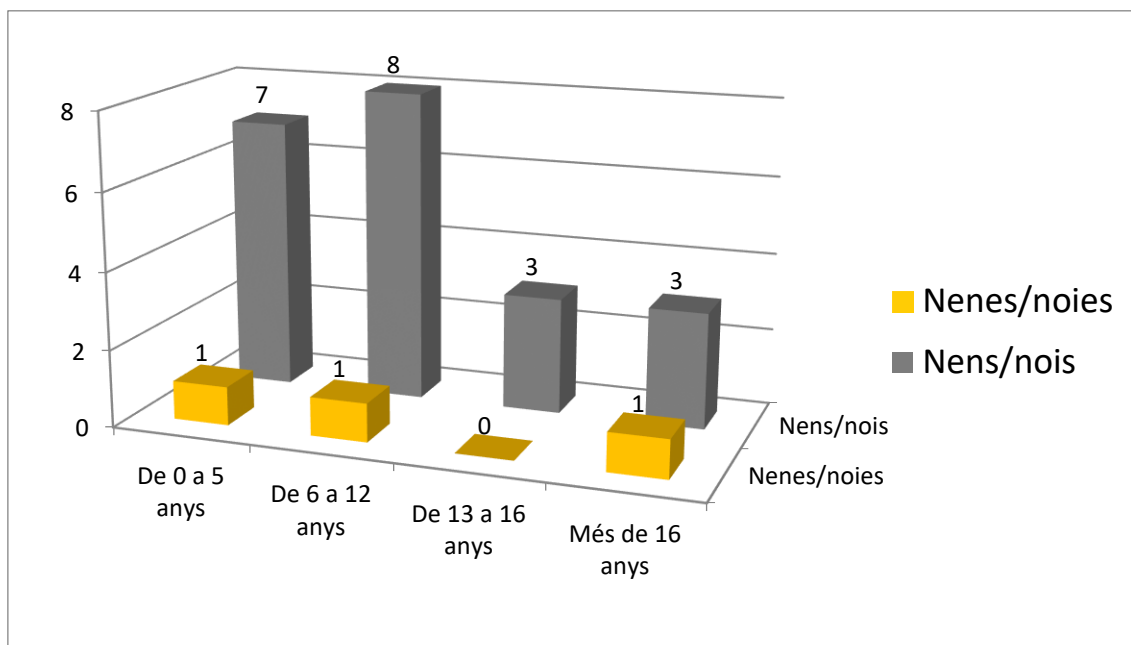
Edats	Pacients-alumnes
De 0 a 5 anys	8
De 6 a 12 anys	29
De 13 a 16 anys	36
Mes de 16 anys	9

### 8.3. GRÀFIC DEL TOTAL DE PACIENTS-ALUMNES PER SEXES I PER EDATS

#### ▪ UME



#### ▪ Centre de Dia



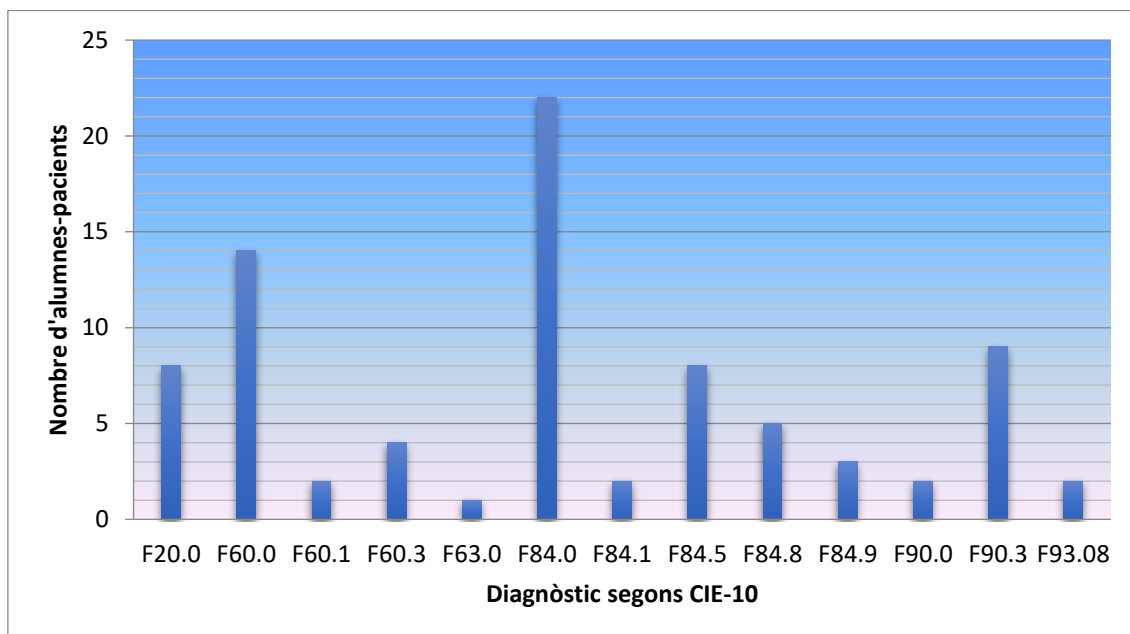


CENTRE L'ALBA	Centre de Dia Infantil i Juvenil		Unitat Medico Educativa Infantil i Juvenil (UME)	
	Nens/Nois	Nenes/Noies	Nens/Nois	Nenes/Noies
De 0 a 5 anys	7	1	-	-
De 6 a 12 anys	8	1	18	1
De 13 a 16 anys	3	-	31	2
Més de 16 anys	3	1	6	-
<b>TOTALS</b>	<b>21</b>	<b>3</b>	<b>55</b>	<b>3</b>

#### 8.4. DISTRIBUCIÓ DIAGNÒSTICA SEGONS CIE-10 DELS ALUMNES-PACIENTS DEL CENTRE

<b>F 20.0</b>	Esquizofrènia paranoide	8
<b>F 60.0</b>	Trastorn paranoide de la personalitat	14
<b>F 60.1</b>	Trastorn esquizoide de la personalitat	2
<b>F 63</b>	Trastorn dels hàbits i del control d'impulsos	1
<b>F 60.30</b>	Trastorn d'instabilitat emocional de la personalitat	4
<b>F 84.0</b>	Autisme	22
<b>F 84.1</b>	Autisme atípic	2
<b>F 84.5</b>	Síndrome d'Asperger	8
<b>F 84.8</b>	Trastorn Generalitzat del Desenvolupament	5
<b>F 84.9</b>	Trastorn Generalitzat del Desenvolupament no especificat	3
<b>F 90</b>	Trastorn hipercinètic	2
<b>F 90.3</b>	Trastorn disocial desafiant oposicionista	9
<b>F 93.08</b>	Altres trastorns emocionals de la infància	2
<b>TOTAL</b>		<b>82</b>

## 8.5. GRÀFIC DE LA DISTRIBUCIÓ DIAGNÒSTICA SEGONS CIE-10 DELS ALUMNES-PACIENTS



## 9. REHABILITACIÓ AMB INTERVENCIÓ SÓCIOPEDAGÒGIQUES

### PEDAGOGIA TERAPÈUTICA

CD: Treballem amb tots els pacients-alumnes amb adaptació curricular i PI (Pla Individualitzat) relacionat amb el PTI (Projecte Terapèutic Individual).

UME: Treballem amb adaptació del currículum d'Educació Primària i de l'ESO i PI (Pla Individualitzat) relacionat amb el PTI Projecte Terapèutic Individual.

El Projecte Terapèutic és l'eina fonamental per conduir el procés.

### LOGOPÈDIA – SAAC (Sistemes Alternatius i Augmentatius de Comunicació)

CD: Es treballa amb els 24 pacients-alumnes. Es treballa amb els pares, tutors, avis o familiars, segons el cas, i en coordinació amb cada referent educatiu i clínic. Es fa de manera individual i grupal.

La logopeda especialitzada en llenguatge augmentatiu i alternatiu treballa individualment i fa un treball d'implantació dels SAAC a casa i amb les famílies.

Hi ha tres logopedes que complementen el treball dels grups i a nivell social de cada nen i/o adolescent.

UME: S'atén 1 alumne de l'UME que pateix trastorn de llenguatge.

### *HABILITATS PER A LA VIDA DIÀRIA*

CD i UME: Es treballen activitats relacionades amb l'autonomia personal i social (higiene personal, compres, com anar i com estar en un lloc públic: botiga, transport, etc.). En aquesta activitat participen, la majoria dels alumnes-pacients.

### *MUSICOTERÀPIA*

És el quart any que el centre ofereix als alumnes-pacients Musicoteràpia. El 2018 es va realitzar fins al Juny a l'Escola de Música Diaula, i a partir del Setembre d'aquell any i fins al moment actual a l'**Escola de música Àrtic**. Es realitza els dimecres, dijous i divendres al matí.

CD i UME: Es treballa amb diferents grups d'alumnes-pacients, segons les seves possibilitats d'inclusió i desig. El 2019 hi han participat 35 alumnes-pacients en sessions individuals i grupals.

### *TALLER D'EXPRESSIONIÓ AMB VÍDEO*

Activitat realitzada en una sala cedida per l'Espai Putxet, els dijous d'11:30 a 13 hores. Els alumnes-pacients creen una història amb continuïtat, que representen, enregistren en vídeo i editen.

UME i CD: grups de 6 nois dels nivells escolar i d'adolescents.

### *TALLER D'IMATGE DIGITAL*

Es realitza també en una sala cedida per l'Espai Putxet els dijous de 10 a 11:30 hores. És un espai terapèutic per tractar la mirada d'un objecte en un enquadrament d'espai i temps concrets.

UME: Grup de 4 adolescents.

### *TALLER DE JOCS PSICOMOTRIUS*

CD: Hi participen 12 alumnes-pacients.



UME: Hi participen els alumnes-pacients de l'UME Infantil.

### TERÀPIA OCUPACIONAL

CD i UME: El terapeuta ocupacional fa una intervenció cas per cas per a l'oci, el treball i la relació social dels pacients. Intervé en el manteniment d'hàbits i en la recerca de serveis alternatius: d'oci, de caps de setmana, de cursos pre-laborals. Es coordinen visites a centres amb els pacients i també visites dels ex-alumnes per donar explicacions a la resta de companys de les seves experiències al món pre-laboral i laboral.

### HORT ECOLÒGIC TERAPÈUTIC

Activitat que es du a terme en una parcel·la cedida pel Districte de Sarrià-Sant Gervasi i que durant aquest any hem ampliat la freqüència:

UME: 3 grups diferents, dimarts, dijous i divendres.

CD: 1 grup, els dimecres i divendres.

### ALTRES TALLERS

CD:	UME:
Cuina	Cuina i Cantina
Manualitats	Escacs
Bijuteria	Bijuteria
Expressió	Còmic i "graffiti"
Pintura	Marqueteria
Contes	Cine Fòrum
Diari	Manualitats
Ludoteca	Art i Pintura
Fotografia	Automodelisme i ràdiocontrol
	Tecnologia

Els tallers contempnen també les activitats de preparació, compra de material, inventari, estudi i elaboració d'itineraris. El dispositiu del taller ens ajuda a mantenir l'interès dels pacients-alumnes per activitats en les que mai volien participar i que

sempre tenen un fons educatiu i terapèutic. A més dels tallers que es detallen, es fan d'altres de durada determinada i per programació, com Fotografia.

### ACTIVITATS ESPORTIVES

UME i CD: S'atenen els interessos i particularitats de relació social de cada nen i adolescent i del grup al que pertany. Es porten a terme les següents activitats:

Activitat	Periodicitat
Piscina CD	Tots els dimecres en autocar tot el centre
Piscina UME	Diferents dies i grups, 4 en total
Futbol UME	Diferents dies i grups, 3 en total
Tenis UME	Puntual en hores d'esbarjo
Bàsquet UME	Dintre de l'esbarjo diàriament (Pista Vallcarca)
Hípica UME	Setmanalment 1 matí nens i 1 matí adolescents
Tir amb arc UME	Setmanalment grup adolescents

I amb l'auspici de l'Àrea d'Esports de l'Ajuntament de Barcelona, activitats puntuals:

Activitat
Monopatí
Ciclisme al Velòdrom
Rem i Vida en un vaixell
Patinatge
Escalada
Esgrima
Hípica

### ESCOLARITAT COMPARTIDA

És una modalitat d'escolarització que es porta a terme entre el Centre L'Alba i una escola o institut d'Educació Secundària ordinària, i en la que sempre s'han de tenir en compte les particularitats clíniques de cada cas.

Considerem que en els nens i adolescents amb TMG l'escolarització compartida ha de ser una indicació clínica que contempli les particularitats del tractament i la seva evolució en relació a la socialització i als aprenentatges.

També es porta a terme entre el centre (UME) i hospitals de dia.

Durant l'any 2019 hem tingut els següents pacients-alumnes de l'UME en aquesta modalitat:

<b>DATA NAIXEMENT</b>	<b>DIES E. COMPARTIDA AL CENTRE ORD. CURS 2018-19</b>	<b>CENTRE E. COMPARTIDA</b>
07.03.08	3	CEIP ELS ENCANTS
02.06.10	2	CEIP ENRIC GRANADOS
07.11.05	1	IES MARIA ESPINALT
15.03.04	3 HORES SETMANALS	CENTRE PROJECTE

CD: Tot i que en el 2018 i 2019 no vam tenir cap cas, amb els nens autistes fem escolaritat compartida quan pensem que una inclusió social és possible en un espai educatiu.

L'escola ordinària sempre tindrà el nostre suport setmanal o mensual en relació al tema de comunicació i llenguatge i l'assessorament clínic i sociopedagògic oportú.

UME: De la mateixa manera, en nens i adolescents que són atesos a l'UME en les modalitats escolars o de l'ESO, en els que la seva evolució permet tenir controlades totes les variables, tant clíniques, com educatives i socials, plantegem escolarització compartida amb revisió contínua del procés i reunions trimestrals de coordinació amb CSMIJ, tutors, directors, psicòlegs clínics i l'EAP educatiu referent.

### *INTERVENCIONS D'INSERCIÓ SOCIAL*

	<b>Amb AT</b>	<b>Amb ajut de monitors de suport</b>	<b>Amb ajut de voluntaris</b>
<b>En esplais</b>	15	3	-
<b>En activitats d'oci</b>	20	2	2
<b>En colònies d'estiu</b>	22	10	-
<b>Compartida hospitalària</b>	7	-	1
<b>Camps de treball (Secretaria de Joventut)</b>	-	2	1

**AT: Acompanyant terapèutic**

## 10. OFERTA FORMATIVA

RELACIÓ DE CONVENIS DE PRÀCTIQUES AMB CENTRES UNIVERSITARIS, CENTRES DE FORMACIÓ EN SALUT MENTAL I ALTRES CENTRES FORMATIUS.

UB	Grau Mestre Atenció Diversitat
UB-IL3	Màster en Musicoteràpia
URL Blanquerna	Grau Mestre Atenció Diversitat
UAB	Psicologia Clínica
UAB Escola de Terrassa, EUIT	Teràpia Ocupacional
UAB	Psicopedagogia
UAB	MIR PSIQUIATRIA
UAB	Grau d'Ed. Primària - Menció Atenció a la Diversitat
UAO	Grau en Psicologia
UVIC	Grau en Teràpia Ocupacional
UVIC	Grau Mestre Atenció Diversitat
UAB i Fòrum Salut Mental	Màster de Rehabilitació en Salut Mental
UIC	Graus en Educació Infantil i Primària
UOC	Grau en Educació Social
URL Blanquerna	Grau en Psicologia
ACCEP (Associació Catalana per a la Clínica i l'Ensenyament de la Psicoanàlisi)	Pràctiques de Psicologia Clínica
Secció Clínica de Barcelona	Psicologia Clínica
Fundació Pere Tarrés	C. Formatiu d'Integració Social
Institut Camp Freudà	Màster Clínica en Salut Mental
ISEP	Postgrau en Psicoteràpia
Institut Salvador Seguí	CFGS Mediació comunicativa
Jesuïtes Sarrià Sant Ignasi	CFGS Integració Social
Fundació Pere Tarrés	Educació Social
Institut Severo Ochoa	CFGS Integració Social
Hospital Royo Vilanova de Zaragoza	PIR Psicologia Clínica

La coordinació pedagògica dels estudiants en pràctiques la porten a terme el director, el cap d'estudis i el coordinador clínic.

Les pràctiques dels psicòlegs, tant d'universitats com de centres com l'ICF o ACCEP, les porten els psiquiatres i psicòlegs de l'Àrea Clínica.

El director manté reunions amb tots els estudiants en pràctiques per a la coordinació del funcionament institucional.

## **11. FORMACIÓ DE L'EQUIP**

### **ESPAIS DE REUNIONS DE REFLEXIÓ I FORMACIÓ**

El temps dedicat a les reunions de reflexió i formació de l'Equip es distribueix de la següent manera:

Un dimecres de cada mes, s'han fet sessions clíniques amb presentació d'un cas per part d'un psiquiatre o psicòleg del centre i posterior debat i reflexió amb l'Equip Clínic i Sociopedagògic. L'any 2019 s'han realitzat 10 sessions clíniques, en les que s'han anat presentant casos del CD o de l'UME.

En relació a la formació permanent de l'Equip, es fan lectures de formació teòrica, coordinades per l'Àrea Clínica del centre. A aquestes sessions, assisteix tot el personal de l'equip tècnic docent del centre, per tant s'han formalitzat dos espais de formació: els segons i quarts divendres de cada mes, amb lectura de textos teòrics i presentació d'experiències pràctiques del personal assistent durant una hora i mitja per sessió.

S'han realitzat reunions amb participació dels referents clínics i sociopedagògics per al seguiment, planificació, revisió i avaluació dels Projectes Individualitzats de Rehabilitació (PIR) i dels Plans Individualitzats educatius (PI).

Periòdicament, el personal docent es reuneix amb el personal clínic-psiquiàtric i/o el director per al seguiment quotidià dels pacients del CD i de l'UME dels que són referents.

Durant l'any 2019 s'han realitzat 3 reunions institucionals. En aquestes reunions participa tot el personal a fi i efecte de tractar diversos temes en relació al funcionament general del centre.



El tercer dijous de cada mes i en funció de les necessitats que sorgeixen, es reuneix l'equip directiu, que està compost pel director, la coordinadora del CD, la gerent i el cap d'estudis. Segons els temes a tractar, en algunes reunions participa la coordinadora de l'Àrea Clínica o el professional que correspongui.

## INDEX

---

1. ASPECTES GENERALS.....	3
1.1. Unitat Medico Educativa (UME), ubicada al carrer Portolà 6: .....	3
1.2. Centre de Dia Infantil i Juvenil (CD), ubicat al carrer Agramunt 21: .....	4
2. PROCEDÈNCIA DE LA DEMANDA DE L'ANY 2019 .....	7
3. TREBALL INTERXARXES .....	8
3.1. QUADRES D'INTERVENCIONS DE DIFERENTS DISPOSITIUS AMB ALUMNES-PACIENTS DEL CENTRE L'ALBA .....	9
3.2. PACIENTS EN INTERCONSULTA .....	10
3.3. COORDINACIÓ AMB DIFERENTS ÀMBITS.....	10
4. ACTIVITAT DESENVOLUPADA PER L'ÀREA CLÍNICA.....	16
4.1. PROPORCIÓ ACTIVITAT ASSISTENCIAL / ACTIVITAT NO ASSISTENCIAL.....	16
5. PARTICIPACIÓ EN REUNIONS DE COORDINACIÓ AMB DIFERENTS SECTORS.....	17
6. ORGANIGRAMA DEL CENTRE.....	19
7. EQUIP DEL CENTRE L'ALBA.....	20
7.1. COMPOSICIÓ DE L'EQUIP .....	20
8. ALUMNES-PACIENTS ASSISTITS.....	23
8.1. GRÀFIC DEL TOTAL DE PACIENTS-ALUMNES DISTRIBUÏTS PER SEXES .....	23
8.2. GRÀFIC DEL TOTAL D'ALUMNES-PACIENTS PER EDATS .....	23
8.3. GRÀFIC DEL TOTAL DE PACIENTS-ALUMNES PER SEXES I PER EDATS .....	24
8.4. DISTRIBUCIÓ DIAGNÒSTICA SEGONS CIE-10 DELS ALUMNES-PACIENTS DEL CENTRE .....	25
8.5. GRÀFIC DE LA DISTRIBUCIÓ DIAGNÒSTICA SEGONS CIE-10 DELS ALUMNES-PACIENTS .....	26
9. REHABILITACIÓ AMB INTERVENCIONS SOCIOPEDAGÒGIQUES.....	26
10. OFERTA FORMATIVA .....	31
11. FORMACIÓ DE L'EQUIP.....	32
ESPAIS DE REUNIONS DE REFLEXIÓ I FORMACIÓ.....	32
INDEX.....	34